

## AVIS DE CONVOCATION

Réunion du Comité Consultatif de l'Éducation Spécialisée – **Rencontre N° 9**

<b>Membres du Conseil présents</b>	M. Benoit Fortin, Conseiller scolaire M. Éric Lapointe, Conseiller scolaire, CS Viamonde M <sup>me</sup> Stéfania Forbes Sigurdson, Conseillère scolaire, CS Viamonde
<b>Membres d'organismes présents</b>	M. Aliou Sene, représentant de l'organisme CAMH M <sup>me</sup> Marguerite Schabas, représentante d'Autism Ontario – Metro Toronto Chapter M <sup>me</sup> Nancy Komi, représentante de Epilepsy Southwestern Ontario M <sup>me</sup> Lara Pietrolungo, directrice de Boomerang Health M <sup>me</sup> Manoushka Aimable, représentante du Centre francophone de Grand Toronto M <sup>me</sup> Joanne Bovine, représentante de Contact Niagara
<b>Membres de l'administration du Conseil scolaire Viamonde</b>	M <sup>me</sup> Dounia Bakiri, Surintendante de l'Éducation M <sup>me</sup> Renée Gauthier, Directrice des services aux élèves M <sup>me</sup> Annette Petitpas, Directrice des services aux élèves M <sup>me</sup> Corine Céline, Secrétaire de séances

Vous êtes par la présente convoqué-e-s à la :

Réunion du : Comité Consultatif de l'Éducation Spécialisée

Date : **le 7 mai 2024**

Heure : à compter de 17h30

Lieu : Rencontre sur la plateforme TEAMS

[Cliquez ici pour rejoindre la réunion](#)

## COMITÉ CONSULTATIF DE L'ÉDUCATION SPÉCIALISÉE

### ORDRE DU JOUR

#### RENCONTRE N° 9

1. Appel des members
2. Reconnaissance du territoire
3. Affaires courantes :
  - 3.1 Adoption de l'ordre du jour
  - 3.2 Déclaration de conflit d'intérêts
  - 3.3 Adoption du procès-verbal n° 8 de la rencontre du 9 avril 2024
  - 3.4 Questions du procès-verbal n° 8 de la rencontre du 9 avril 2024
4. Tour de table : Mises à jour des organismes
5. Consultation sur le Plan pluriannuel de l'enfance en difficulté 2024-2025
  - 5.1 Rapport : Consultation-Plan pluriannuel de l'enfance en difficulté
  - 5.2 Mises à jour
6. Les outils sensoriels – Des outils pour faciliter l'intégration sensorielle, l'autorégulation et l'apprentissage
7. Correspondance
  - 7.1 Aide au transport pour les élèves ayant des besoins particuliers en matière d'éducation – Accessibilité à l'éducation et voies multiples.
8. Calendrier des réunions pour l'année scolaire 2024-2025
9. La date de la prochaine réunion :

La réunion n° 10 se tiendra le **11 juin 2024** sur Teams à 17 h 30
10. Levée de la réunion

# Reconnaissance des Territoires

Nous, *membres du conseil scolaire Viamonde*, souhaitons remercier la terre qui nous accueille, nous abrite et nous nourrit. Nous soulignons également le rôle important que jouent la faune, la flore, l'eau et les minéraux dans notre vie.

Nous reconnaissons les traités, les ententes et qu'il y a des terres non-cédées couvrant l'ensemble des territoires sur lesquels les écoles du Conseil scolaire Viamonde se trouvent, et sommes reconnaissants de pouvoir travailler et vivre sur ces terres. **Nous vous invitons à reconnaître et à respecter le territoire sur lequel vous vous trouvez aujourd'hui.**

Nous exprimons notre gratitude envers les peuples des Premières Nations, les Métis et les Inuit qui prennent soin de ces territoires depuis des temps immémoriaux.

Ainsi, nous pouvons apprendre et prendre soin de cette terre avec les peuples autochtones, afin de nous assurer du bien-être de tous les êtres vivants partageant ses ressources, pour les générations à venir.

[Carte des traités et des réserves en Ontario | Ontario.ca](#)

[Carte de territoires: Native-land.ca | La terre de quels aïeux?](#)

PROCÈS-VERBAL DE LA RENCONTRE **N° 8** DU  
COMITÉ CONSULTATIF DE L'ÉDUCATION SPÉCIALISÉE (CCÉS)

Le 9 AVRIL 2024

Le comité tient la **rencontre n° 8** de 17 h 35 à 18 h 04 par vidéoconférence, sous la présidence de Conseiller Fortin.

<b>Membres du Conseil présents</b>	M. Benoit Fortin, Conseiller scolaire, Président du Comité M. David O'Hara, Conseiller scolaire (membre suppléant)
<b>Membres du Conseil absents</b>	M <sup>me</sup> Stefania Forbes Sigurdson, Conseillère M. Éric Lapointe, Conseiller scolaire
<b>Membres représentants d'organismes présents</b>	M <sup>me</sup> Manoushka Aimable, du <b>Centre Francophone du Grand Toronto</b> M. Aliou Sene, de <b>CAMH</b> M <sup>me</sup> Nancy Komi, de <b>Epilepsy Southwestern Ontario</b> M <sup>me</sup> Lara Pietrolungo, de <b>Boomerang Health</b> M <sup>me</sup> Marguerite Schabas, d' <b>Autism Ontario – Metro Toronto Chapter</b>
<b>Membre représentant d'organisme absent</b>	M <sup>me</sup> Joanne Bovine, de <b>Contact Niagara</b>
<b>Membres de l'administration présents :</b>	M <sup>me</sup> Dounia Bakiri, surintendance de l'éducation M <sup>me</sup> Renée Gauthier, directrice des services aux élèves (absente) M <sup>me</sup> Annette Petitpas, directrice des services aux élèves M <sup>me</sup> Corine Céline, secrétaire de séances

Voici le lien pour accéder à la documentation de la réunion :

[https://csviamonde.ca/fileadmin/viamonde/Documentation\\_des\\_Comites/Documents\\_CCES\\_9\\_avril\\_2024.pdf](https://csviamonde.ca/fileadmin/viamonde/Documentation_des_Comites/Documents_CCES_9_avril_2024.pdf)

Le conseiller Fortin souhaite la bienvenue aux membres du comité CCÉS. Il procède avec l'appel des membres.

## 2. RECONNAISSANCE DES TERRITOIRES

Conseiller Fortin lit la reconnaissance des territoires

### 3. AFFAIRES COURANTES :

#### 3.1 ADOPTION DE L'ORDRE DU JOUR

M. Aliou, appuyé par, M<sup>me</sup> Aimable, propose :

**QUE** *l'Ordre du jour* soit approuvé.

**ADOPTÉE**

#### 3.2 DÉCLARATION DE CONFLIT D'INTÉRÊTS

M<sup>me</sup> Marguerite Schabas déclare un conflit d'intérêts possible étant donné que ses enfants fréquentent respectivement les écoles du CS Viamonde et pour lesquels un PEI a été élaboré.

#### 3.3 ADOPTION DU PROCÈS-VERBAL DE LA RÉUNION N° 6 DU 13 FÉVRIER 2024

M<sup>me</sup> Aimable, appuyée par le conseiller O'Hara, propose:

**QUE** le *procès-verbal n° 6 de la rencontre du 13 février 2024* soit approuvé.

**ADOPTÉE**

#### 3.4 ADOPTION DU PROCÈS-VERBAL N° 7 DE LA RENCONTRE DU 13 FÉVRIER 2024

M. Aliou, appuyé par M<sup>me</sup> Aimable, propose:

**QUE** le *procès-verbal n° 7 de la rencontre du 13 février 2024* soit approuvé.

**ADOPTÉE**

#### 3.5 QUESTIONS DÉCOULANT DES PROCÈS-VERBAUX DES RÉUNIONS N° 6 ET N° 7 DU 13 FÉVRIER 2024

Aucune

#### **4. TOUR DE TABLE : MISES À JOUR DES ORGANISMES**

M<sup>me</sup> Marguerite Schabas, la représentante d'Autism Ontario – Metro Toronto Chapter informe le comité que le 2 avril dernier a été la journée de l'autisme. Tout au long du mois, Autisme Ontario a célébré le spectre tout en encourageant les Ontariens et Ontariennes à se sensibiliser à l'autisme dans leur communauté pour créer des communautés inclusives. Elle encourage le comité d'aller sur leur site pour en connaître davantage et prendre connaissance des trousseaux d'outils pour partager avec les élèves.

Aussi, Autisme Ontario démarre un programme de bourse pour les élèves qui commencent leur première année postsecondaire en Ontario. Il y aura trois bourses d'excellence, une pour les enfants autistes, une autre pour les frères et sœurs d'une personne autiste et également pour les élèves dont un parent est autiste.

Mme Schabas fera parvenir les informations sur les bourses à Mme Dounia Bakiri pour les partager à nos familles.

M. Aliou Sene, de CAMH partage avec le comité les formations offertes à toutes personnes qui offrent leur service aux jeunes sur l'utilisation des substances. Il fera parvenir la fiche pour plus de détails.

M<sup>me</sup> Lara Pietrolungo, de Boomerang Health informe le comité que leur psychologue francophone travaille à plein temps, ce qui permet de desservir plus de familles francophones.

#### **5. ÉDITION AUTISME ET AUTRES RESSOURCES**

M<sup>me</sup> Annette Petitpas, directrice des services aux élèves, présente un rapport verbal aux membres sur la publication mensuelle « Édition autisme » et les ressources proposées pour appuyer nos élèves ayant des besoins en éducation spécialisée.

Les publications portent notamment sur la persévérance et l'intégration des tableaux de choix et des stratégies « d'abord/ensuite »; les habiletés liées aux interactions sociales; la motivation, les renforcements, le tableau de jetons. « Édition autisme » fournit des renseignements aux membres du personnel enseignant et de soutien concernant la terminologie spécifique à chaque thématique et inclut des liens aux vidéos et aux ressources modélisant des stratégies.

Les stratégies proposées permettant aux élèves de s'engager, progresser et renforcer leur personnalité. Les outils aident à réduire les comportements problématiques et faciliter l'apprentissage avec nos élèves et assurer la réussite dans un environnement d'apprentissage positif.

Voici les liens pour en connaître davantage :  
[SG capsule 3 Tableaux de choix \(youtube.com\)](#)

[SG capsule 4 Tableaux d'abord ensuite \(youtube.com\)](#)

## 6. L'ÉVALUATION PSYCHOPÉDAGOGIQUE

Mme Bakiri présente le rapport aux membres du comité.

Ensuite elle passe à la visualisation d'une capsule vidéo sur le processus de l'évaluation psychopédagogique. Le but de ce processus est d'outiller les parents, tuteurs, tutrices ainsi que les élèves sur la nature d'une évaluation, ainsi que les modalités, les processus et les options disponibles au Conseil Viamonde.

Dans un souci d'équité et de justice sociale, ce projet a été réalisé afin que toutes les familles de notre Conseil puissent avoir accès aux informations liées aux services disponibles.

L'équipe de psychologie envisage d'élargir la portée de ce projet en le rendant disponible dans plusieurs langues afin d'éliminer des barrières pour certaines familles.

Voici la vidéo :  
<https://youtu.be/-xUtPMhIpoY>

M<sup>me</sup> Lara Pietrolungo, appuyée par M<sup>me</sup> Aimable, propose :

**QUE** le rapport en date du 9 avril 2024 intitulé « L'évaluation psychopédagogique » soit reçu.

**ADOPTÉE**

## 7. LA DATE DE LA PROCHAINE RÉUNION

La prochaine réunion n° 9 du Comité CCÉS se tiendra le **7 mai 2024** sur Teams à 17 h 30

## 8. LEVÉE DE LA RÉUNION

À **18 h 04**, l'ordre du jour de la réunion n° 8 étant épuisé, Mme Aimable, appuyée par Mme Schabas, propose :

***QUE** la réunion soit levée.*

**ADOPTÉE**

Surintendance de l'éducation  
**Dounia Bakiri**

Le président du comité,  
**Benoit Fortin**



Le 7 mai 2024

## AUX MEMBRES DU COMITÉ CONSULTATIF DE L'ÉDUCATION SPÉCIALISÉE

**Objet :** Consultation - Plan pluriannuel de l'enfance en difficulté 2024-2025

-----

### MISE EN CONTEXTE

Chaque année, le Conseil scolaire Viamonde réexamine et modifie à l'occasion son Plan pluriannuel en enfance en difficulté afin de répondre aux besoins existants de ses élèves tels que décrits dans le *Règlement 306*. Les exigences des normes se fondent sur le *Guide de politiques et de ressources : Éducation de l'enfance en difficulté en Ontario de la maternelle à la 12<sup>e</sup> année* (2017). L'ébauche du [Plan annuel de l'enfance en difficulté 2024-2025](#) est disponible sur le site Web du Conseil.

### SITUATION ACTUELLE

Afin de se préparer à la consultation annuelle, voici le tableau planifié de nos actions.

<b>Processus de consultation</b>	
Consultation du plan pluriannuel par le CCED	Du 7 mai au 11 juin 2024
<b>Rétroaction de la communauté, écoles et syndicats</b>	
Consultation du plan pluriannuel	Du 10 au 24 mai 2024
<b>Rétroaction des membres du CCED</b>	
Rétroaction des membres et révision des commentaires à la suite de la consultation	À la rencontre du CCED du 11 juin 2024
<b>Révision des commentaires et approbation des modifications par le Conseil</b>	
Révision finale et approbation	À la rencontre du Conseil du 20 juin 2024
<b>Soumission au Ministère</b>	
Plan pluriannuel de l'enfance en difficulté	Avant le 31 juillet 2024

Pour toute rétroaction, cliquer sur le lien suivant :

[Consultation sur le Plan pluriannuel de l'enfance en difficulté 2024-2025](#)

**IL EST RECOMMANDÉ :**

**QUE** le rapport en date du 7 mai 2024 intitulé *Consultation sur le Plan pluriannuel de l'enfance en difficulté 2024-2025* soit reçu.

**QUE** le CCÉS recommande au Conseil scolaire Viamonde d'approuver le plan de consultation du plan pluriannuel de l'enfance en difficulté 2024-2025.

**Préparé et présenté par :**

Mme Dounia Bakiri  
Surintendance de l'éducation

## Mises à jour du plan pluriannuel de l'enfance en difficulté 2024-2025

### Lien pour l'ébauche

[Plan pluriannuel EED 2024-2025](#)

### Données

Nombre de cas identifiés, révision annuelle et appels en 2023-2024 (fin avril 2024)

Description	Nombre d'élèves
Identification	300
Revision annuelle	947
Fin d'identification	3
Appel	0
Élèves référés au CIPR	1250

Nombre d'identification par anomalies en 2023-2024 (fin avril 2024)

Anomalies	Total
Comportement	470
Communication	741
Ordre intellectuel	113
Ordre physique	58
Multiples	378

Les élèves identifiés sous la catégorie « Anomalies multiples » sont déjà comptés dans deux autres catégories ou plus.

## Accessibilité des bâtiments du Conseil – 2023-2024

ÉCOLE	Nombre de stationnements identifiés	Édifice accessible (trajet du stationnement, système d'ouverture de porte)			Système d'ouverture de portes	Rampe adaptée (oui/non)	Ascenseur (oui/non)	Plateforme élévatrice pour demi-niveaux (oui/non)	Accessibilité des niveaux					Salle de toilette Universelle	Salle de toilette accessible (individuelle ou multiple)	Fontaine adaptée	Stroboscope (alarme lumineuse)
		Oui	Non	Partiellement					Sous-sol	Rez-de-chaussée	Semi-niveaux	Étages	Scène				
Académie Alexandre-Dumas	2	X			Oui	N/A	Oui	N/A	N/A	Oui	N/A	Oui	Non	Oui	Oui	Oui	
Académie de la Moraine	3	X			Oui	N/A	N/A	N/A	N/A	Oui	N/A	N/A	N/A	Oui	Oui	Oui	
Académie La Pinède	2	X			Oui	N/A	Non	Oui	N/A	Oui	Oui	Non	Non	Oui	Oui	Part.	
Académie de la Tamise	2	X			Oui	Oui	Oui	Non	Oui	Oui	Non	Oui	Non	Oui	Oui	Non	
École élémentaire Antonine-Maillet	2			X	Oui	N/A	Non	N/A	N/A	Oui	N/A	Non	Non	Oui	Oui	Oui	
École élémentaire Carrefour des jeunes	3	X			Oui	N/A	N/A	N/A	N/A	Oui	N/A	N/A	Non	Oui	Oui	Oui	
Centre Vanier	2	X			Oui	N/A	N/A	N/A	N/A	Oui	N/A	N/A	Non	Non	Non	Non	
École élémentaire Charles-Sauriol	3	X			Oui	Oui	Oui	N/A	N/A	Oui	Oui	Oui	Non	Oui	Oui	Oui	
École élémentaire Chantale-Benoit	1	X			Oui	N/A	N/A	N/A	N/A	Oui	N/A	N/A	Non	Non	Oui	Oui	
Collège français	2	X			Oui	N/A	Oui	N/A	N/A	Oui	N/A	Oui	Oui	Oui	Oui	Non	
École élémentaire des Quatre-Rivières	2	X			Oui	N/A	N/A	N/A	N/A	Oui	N/A	N/A	Non	Oui	Oui	Oui	
École secondaire David-Saint-Jacques	2	X			Oui	N/A	Oui	N/A	N/A	Oui	N/A	Oui	Oui	Oui	Oui	Oui	
École élémentaire du Chêne	2	X			Oui	N/A	Oui	N/A	N/A	Oui	N/A	Oui	Non	Oui	Oui	Oui	
École élémentaire Dyane-Adam	3	X			Oui	N/A	Oui	N/A	N/A	Oui	N/A	Oui	Oui	Oui	Oui	Oui	
École secondaire Étienne-Brûlé	3	X			Oui	N/A	Oui	N/A	N/A	Oui	N/A	Oui	Non	Oui	Oui	Oui	
École élémentaire Félix-Lecterc	2	X			Oui	Oui	N/A	N/A	N/A	Oui	N/A	Non	Oui	Oui	Oui	Oui	
École secondaire Franco-Jeunesse	4	X			Oui	Oui	Oui	N/A	N/A	Oui	Oui	Oui	Non	Oui	Oui	Oui	
École Franco-Niagara	5	X			Oui	N/A	Oui	N/A	N/A	Oui	N/A	Oui	Oui	Oui	Oui	Oui	
École secondaire Gabriel-Dumont	2	X			Oui	N/A	Oui	N/A	N/A	Oui	N/A	Oui	Non	Oui	Oui	Oui	
École élémentaire Gabrielle-Roy	1			X	Non	N/A	Oui	N/A	N/A	Oui	N/A	Oui	Non	Oui	Oui	Oui	
École secondaire Gaétan-Gervais	6	X			Oui	N/A	Oui	N/A	N/A	Oui	N/A	Oui	Oui	Oui	Oui	Oui	
École secondaire George P.-Vanier	1	X			Oui	N/A	Non	Oui	Non	Oui	Oui	Non	Non	Oui	Oui	Non	
École élémentaire Horizon jeunesse	1	X			Oui	Oui	Oui	N/A	N/A	Oui	N/A	Oui	Non	Oui	Oui	Oui	
École élémentaire Jeanne-Lajoie	2	X			Oui	N/A	Oui	N/A	N/A	Oui	N/A	Oui	Non	Oui	Oui	Oui	
École secondaire Jeunes sans frontières	3	X			Oui	N/A	Oui	N/A	N/A	Oui	Oui	Oui	Non	Oui	Oui	Oui	
École élémentaire La Fontaine	2	X			Oui	N/A	N/A	N/A	N/A	Oui	N/A	N/A	Non	Oui	Non	Oui	
École élémentaire LaMarsh	2	X			Oui	N/A	N/A	NA	N/A	Oui	N/A	Non	Non	Oui	Oui	Non	
École élémentaire La Mosaïque	1			X	Oui	Oui	Oui	N/A	N/A	Oui	N/A	Oui	Non	Oui	Non	Oui	
École secondaire Lamothe-Cadillac	2	X			Oui	N/A	Oui	N/A	N/A	Oui	Oui	Oui	Oui	Oui	Oui	Oui	
École élémentaire La Source	2	X			Oui	N/A	N/A	N/A	N/A	Oui	N/A	N/A	Non	Oui	Oui	Oui	
École élémentaire Laure-Rièse	1	X			Oui	N/A	N/A	N/A	N/A	Oui	N/A	N/A	Oui	Oui	Oui	Oui	
École secondaire Le Caron	2			X	Oui	N/A	N/A	N/A	N/A	Oui	N/A	N/A	Non	Oui	Oui	Non	
École élémentaire L'Envolée	2	X			Oui	N/A	Oui	Oui	Oui	Oui	Oui	Oui	Non	Oui	Oui	Non	
École élémentaire Les Rapides	2	X			Oui	N/A	N/A	N/A	N/A	Oui	N/A	N/A	Oui	Oui	Oui	Non	
École élémentaire L'Harmonie	2	X			Oui	N/A	N/A	N/A	N/A	Oui	N/A	N/A	Oui	Oui	Oui	Non	
École élémentaire L'Héritage	1	X			Oui	N/A	N/A	N/A	N/A	Oui	N/A	N/A	Non	Oui	Oui	Oui	
École élémentaire Louise-Charron	1	X			Oui	N/A	N/A	N/A	N/A	Oui	N/A	N/A	Non	Oui	Oui	Non	
École élémentaire L'Odyssée	2	X			Oui	N/A	N/A	N/A	N/A	Oui	N/A	N/A	Non	Oui	Oui	Oui	
École élémentaire Mathieu-da-Costa	1	X			Oui	N/A	Non	N/A	N/A	Oui	N/A	Non	N/A	Oui	Oui	Oui	
École élémentaire Marie-Curie	2	X			Oui	N/A	N/A	N/A	N/A	Oui	N/A	N/A	Non	Oui	Oui	Non	
École élémentaire Micheline-Saint-Cyr	2	X			Oui	N/A	Oui	N/A	N/A	Oui	N/A	Oui	Non	Oui	Non	Non	
École secondaire Norval-Morisseau	5	X			Oui	N/A	Oui	N/A	N/A	Oui	N/A	Oui	Non	Oui	Oui	Oui	
École élémentaire Nouvel Horizon	2	X			Oui	N/A	N/A	N/A	N/A	Oui	N/A	N/A	Non	Oui	Non	Non	
École élémentaire Patricia-Picknell	2	X			Oui	N/A	N/A	N/A	N/A	Oui	Oui	N/A	Non	Oui	Oui	Oui	
École élémentaire Pavillon de la jeunesse	1	X			Oui	N/A	N/A	N/A	N/A	Oui	N/A	N/A	Non	Oui	Oui	Non	
École élémentaire Paul-Demers	0	X			Oui	N/A	Non	N/A	N/A	Non	N/A	N/A	Non	Non	Non	Non	
École élémentaire Pierre-Elliott-Trudeau	2	X			Oui	Non	Oui	N/A	Oui	Oui	N/A	Oui	Non	Oui	Oui	Non	
École élémentaire Renaissance	2	X			Oui	N/A	Oui	N/A	N/A	Oui	N/A	Oui	Non	Oui	Oui	Oui	
École Ronald-Marion	3	X			Oui	N/A	Oui	N/A	N/A	Oui	Oui	Oui	Non	Oui	Oui	Oui	
École secondaire Roméo Dallaire	2	X			Oui	N/A	Oui	N/A	N/A	Oui	N/A	Oui	Non	Oui	Oui	Oui	
École publique Saint-Joseph	2			X	Oui	Oui	Oui	Oui	N/A	Oui	Oui	Oui	Non	Oui	Oui	Non	
Siège social - Cornélius	3	X			Oui	Oui	Oui	N/A	N/A	Oui	Oui	Oui	Oui	Oui	Non	Oui	
École secondaire de Toronto Ouest	7	X			Oui	Oui	Oui	N/A	N/A	Oui	N/A	Oui	Non	Oui	Oui	Oui	
École élémentaire Viola-Léger	1	X			Oui	N/A	N/A	N/A	N/A	Oui	N/A	N/A	N/A	Oui	Oui	Oui	

**OCTOBRE 2023 - (Rencontre no 1)**

**1. FINANCEMENT DE L'ÉDUCATION DE L'ENFANCE EN DIFFICULTÉ :**

**Budgets pour les élèves ayant des besoins particuliers en éducation spécialisée 2023-2024**

M. Rodrigue, surintendance des affaires et trésorier, présente le rapport sur le Budget pour les élèves ayant des besoins particuliers en éducation spécialisée 2023-2024 pour la période de septembre 2023 à août 2024.

Conseiller Lapointe, appuyé par M<sup>me</sup> Johanne Bovine, propose :

**QUE** le rapport en date du 10 octobre 2023 intitulé « *Budget pour les élèves ayant des besoins particuliers en éducation spécialisée - 2023-2024* » soit reçu.

**ADOPTÉE**

**2. MODIFICATION DE LA TERMINOLOGIE DE L'ENFANCE EN DIFFICULTÉ ET NOUVEL ACRONYME DU COMITÉ CONSULTATIF POUR L'ENFANCE EN DIFFICULTÉ (CCED)**

M<sup>me</sup> Dounia Bakiri, surintendance de l'éducation, présente le rapport sur la modification de la terminologie de l'enfance en difficulté et du nouvel acronyme du comité consultatif pour l'enfance en difficulté (CCED).

M<sup>me</sup> Manoushka Aimable, appuyée par M<sup>me</sup> Lara Pietrolungo, propose:

**QUE** le rapport en date du 10 octobre 2023 intitulé « *Modification de la terminologie de l'enfance en difficulté et nouvel acronyme du Comité consultatif de l'enfance en difficulté (CCED)* » soit reçu.

**QUE** le CCED recommande au Conseil l'approbation de la modification du nom du Comité consultatif de l'enfance en difficulté (CCED) à Comité consultatif de l'éducation spécialisée (CCÉS).

**ADOPTÉES**

**OCTOBRE 2024 - (Rencontre no 2)**

**1. PROGRAMMES D'ÉTÉ POUR LES ÉLÈVES AYANT DES BESOINS PARTICULIERS EN ÉDUCATION SPÉCIALISÉE**

À tour de rôle, Mme Dounia Bakiri, surintendance de l'éducation et M<sup>me</sup> Cécile Santos-Ayrault, conseillère pédagogique EED, présentent au Comité les programmes d'été pour les élèves ayant des besoins particuliers.

Après une période de questions, conseillère S. Forbes, appuyée par Mme Aimable, propose :

**QUE** le rapport en date du 10 octobre 2023 intitulé *Programmes d'été 2023 pour les élèves ayant des besoins particuliers* soit reçu.

**ADOPTÉE**

**2. AJOUT D'UN MEMBRE AU CCED**

M<sup>me</sup> Bakiri présente le rapport sur l'ajout d'un membre au CCED. La candidate de SickKids, **Mme Dyanath Lawani Fournier** en posant sa candidature, vient porter à 7 le nombre de représentants d'organismes qui comptent parmi les membres du CCED du Conseil scolaire Viamonde.

M. Aliou, appuyé par conseiller Lapointe, propose :

**QUE** le rapport en date du 10 octobre 2023 intitulé « *Ajout d'un membre au CCED* » soit reçu.

**QUE** le CCED recommande au Conseil la nomination de Mme Dyanath Lawani Fournier à titre de membre représentant de Sickkids / Garry Hurvitz Centre for Community Mental Health

**ADOPTÉES**

**3. CHANGEMENT DE DATE POUR NOVEMBRE 2023.**

En raison d'un conflit avec un autre comité, Mme Bakiri informe le comité que la rencontre CCÉS du mois de novembre se tiendra le 21 novembre au lieu du 7 novembre 2023.

Conseiller Lapointe, appuyé par M<sup>me</sup> Schabas, propose :

**QUE** la prochaine date du CCÉS se tiendra le 21 novembre 2023 à 17 h30, en raison d'un conflit avec un autre Comité.

**ADOPTÉE**

### **NOVEMBRE 2023 - Rencontre no 3**

#### **1. LA MISE EN ŒUVRE DE LA LITTÉRATIE EN SANTÉ MENTALE AU CONSEIL SCOLAIRE VIAMONDE DE MME MICHELINE RABET, LEAD EN SANTÉ MENTALE**

Mme Rabet, Leader en santé mentale, offre au comité une présentation sur la mise en œuvre de la littératie en santé mentale dans le Conseil Viamonde.  
Elle passe à travers le rapport en informant le comité du projet bien-être et l'engagement via le passeport vers l'ASE.

### **NOVEMBRE 2023 - Rencontre no 4**

#### **1. DONNÉES SUR LES ÉLÈVES BÉNÉFICIAIRE DE LA SUBVENTION POUR L'ÉDUCATION SPÉCIALISÉE.**

Mme Bakiri présente le rapport sur les données des élèves bénéficiant de la subvention pour l'éducation spécialisée selon la loi sur l'éducation.

Les annexes représentent le nombre de PEI élaborés dans nos écoles afin de répondre aux besoins des élèves identifiés et non identifiés.

Mme Bovine, appuyée par Mme Schabas, propose :

**QUE** le rapport en date du 21 novembre 2023 intitulé « *Données sur les élèves bénéficiant de la subvention pour l'éducation spécialisée* » soit reçu.

#### **2. ORGANIGRAMME DES SERVICES AUX ÉLÈVES**

Le comité examine l'organigramme des services aux élèves qui détaille les fonctions et les responsabilités de chaque membre.

Mme Aimable, appuyée par Mme Schabas, propose :

**QUE** le rapport en date du 21 novembre 2023 intitulé « *Organigramme des services aux élèves* » soit reçu.

**ADOPTÉE**

## **JANVIER 2024 - Rencontre no 5**

La rencontre no 5 du Comité consultatif de l'éducation spécialisée n'a pas eu lieu faute de quorum.

Les sujets sont reportés

## **FÉVRIER 2024 - Rencontre no 6**

### **1. ÉLECTION À LA PRÉSIDENTE ET À LA VICE-PRÉSIDENTE**

M. Aliou propose que le conseiller Fortin poursuive son mandat comme président du comité CCÉS, appuyée par Mme Aimable.

Le conseiller accepte sa nomination avec humilité, il remercie la table de leur confiance.

**QUE** conseiller Fortin soit réélu président du comité CCÉS pour la prochaine année par acclamation.

**ADOPTÉE**

### **2. ÉTATS FINANCIERS 2022-2023 EN ÉDUCATION SPÉCIALISÉE**

M. Jason Rodrigue, surintendant exécutif des services corporatifs et trésorier présente aux membres du comité le rapport sur les états financiers 2022-2023 de l'enfant en difficulté.

M. Aliou, appuyé par Mme Aimable, propose :

**QUE** le rapport en date du 13 février 2024 sur *les états financiers 2022-2023 pour l'enfance en difficulté* soit reçu.

**ADOPTÉE**

### **3. BUDGET RÉVISÉ 2023-2024 EN ÉDUCATION SPÉCIALISÉE**

M. Jason Rodrigue, surintendant exécutif des services corporatifs et trésorier, présente le rapport sur le budget révisé pour l'année 2023-2024 en éducation spécialisée pour la période de septembre 2024 à août 2024.

Mme Bovine, appuyée par Mme Aimable, propose :



**QUE** le rapport en date du 13 février 2024 intitulé « *Budget révisé - Enfance en difficulté 2023-2024* » soit reçu.

**ADOPTÉE**

#### **4. BIEN-ÊTRE ET ENGAGEMENT**

D<sup>re</sup> Natacha Castor, superviseure clinique en travail social fait une présentation au comité sur le bien-être et l'engagement scolaire dans nos écoles.

Une période de questions s'en suit

#### **FÉVRIER 2024 - Rencontre no 7**

##### **1. POLITIQUE 1,111 – LES COMITÉS DU CONSEIL**

M<sup>me</sup> Dounia Bakiri, surintendance de l'éducation, fait une présentation au comité sur la politique 1,111- les comités du Conseil.

Elle encourage les membres de consulter les Règlements administratifs du comité CCÉS.

[https://csviamonde.ca/fileadmin/Annexe\\_D\\_CCED\\_Regl\\_administratifs.pdf](https://csviamonde.ca/fileadmin/Annexe_D_CCED_Regl_administratifs.pdf)

##### **2. Correspondance**

Le comité prend connaissance de la correspondance.

- 1.1 Lettre en date du 29 novembre 2023, adressée à l'Honorable Doug Ford, premier ministre de l'Ontario au sujet du soutien aux adultes atteints de troubles de spectre autistique (TSA), de M. Jason McWilliam, gestionnaire des services législatif/greffier adjoint.
- 1.2 Lettre en date du 15 janvier 2024, adressée à l'Honorable Stephen Lecce, ministre de l'Éducation au sujet de soutenir les élèves ayant des besoins éducatifs particuliers, de Shawna Belcourt, président du Comité consultatif sur l'éducation spécialisée de Peterborough Victoria.

Le conseiller O'Hara, appuyé par Mme Aimable, propose :

**QUE** la correspondance soit reçue.

AVRIL 2024 - Rencontre no 8 (non adopté)

MAI 2024 – Rencontre no 9 (à venir)

JUIN 2025 – Rencontre no 10 (à venir)

**COMITÉ CONSULTATIF DE L'ÉDUCATION  
SPÉCIALISÉE  
LISTE DES MEMBRES  
2023-2024**

Organisme	Membres	Membres suppléants
Conseiller scolaire du CS Viamonde	Benoit Fortin <a href="mailto:fortinb@CSViamonde.ca">fortinb@CSViamonde.ca</a>	Kristine Dandavino <a href="mailto:dandavinok@csviamonde.ca">dandavinok@csviamonde.ca</a>
Conseiller scolaire du CS Viamonde	Éric Lapointe <a href="mailto:lapointee@CSViamonde.ca">lapointee@CSViamonde.ca</a>	Yvon Rochefort <a href="mailto:rocheforty@csviamonde.ca">rocheforty@csviamonde.ca</a>
Conseillère scolaire du CS Viamonde	Stefania Sigurdson Forbes <a href="mailto:sigurdsonforbess@CSViamonde.ca">sigurdsonforbess@CSViamonde.ca</a>	
Autism Ontario – Metro Toronto Chapter	Marguerite Schabas (membre du chapitre de Toronto – SEAC rep) <a href="mailto:m-schabas@hotmail.com">m-schabas@hotmail.com</a>	
1. Centre francophone de Grand Toronto	Mme Manoushka Aimable <a href="mailto:manoushka.aimable@centrefrancophone.org">manoushka.aimable@centrefrancophone.org</a>	Mme Estelle Duchon <a href="mailto:educhon@centrefranco.org">educhon@centrefranco.org</a>

Organisme	Membre	Membre suppléant
2. Boomerang Health	Mme Lara Pietrolungo <a href="mailto:Lara.pietrolungo@sickkids.com">Lara.pietrolungo@sickkids.com</a>	
3. Epilepsy Southwestern Ontario	M <sup>me</sup> Nancy Komi, <a href="mailto:mkomi89@gmail.com">mkomi89@gmail.com</a>	
4. CAMH	M. Aliou Sene <a href="mailto:aliou.sene@camh.ca">aliou.sene@camh.ca</a>	
5.Contact Niagara	M <sup>me</sup> Joanne Bovine <a href="mailto:jbovine@contactniagara.org">jbovine@contactniagara.org</a>	

Personne responsable du dossier : **Mme Dounia Bakiri**

Surintendance de l'éducation

Conseil scolaire Viamonde

Tél. : (416) 614-5908

Secrétaire de séances du Conseil : **Mme Corine Céline**

Tél. No: 647-244-9631;

Courriel: [celinem@csviamonde.ca](mailto:celinem@csviamonde.ca)

# Les outils sensoriels

Des outils pour faciliter  
l'intégration sensorielle, l'autorégulation et  
l'apprentissage!



# Le rôle de l'ergothérapeute

## Évaluation

Qualifié pour évaluer  
l'intégration sensorielle

Outils de mesure

Analyse

Élabore un plan  
d'intervention sur mesure  
pour chaque enfant

## Traitement

En salle adaptée, à l'école ou  
dans les autres milieux de vie  
de l'enfant

Réponds à des difficultés  
différentes

Méthodes spécifiques et  
adaptées, dosées aux besoins  
de chaque élève

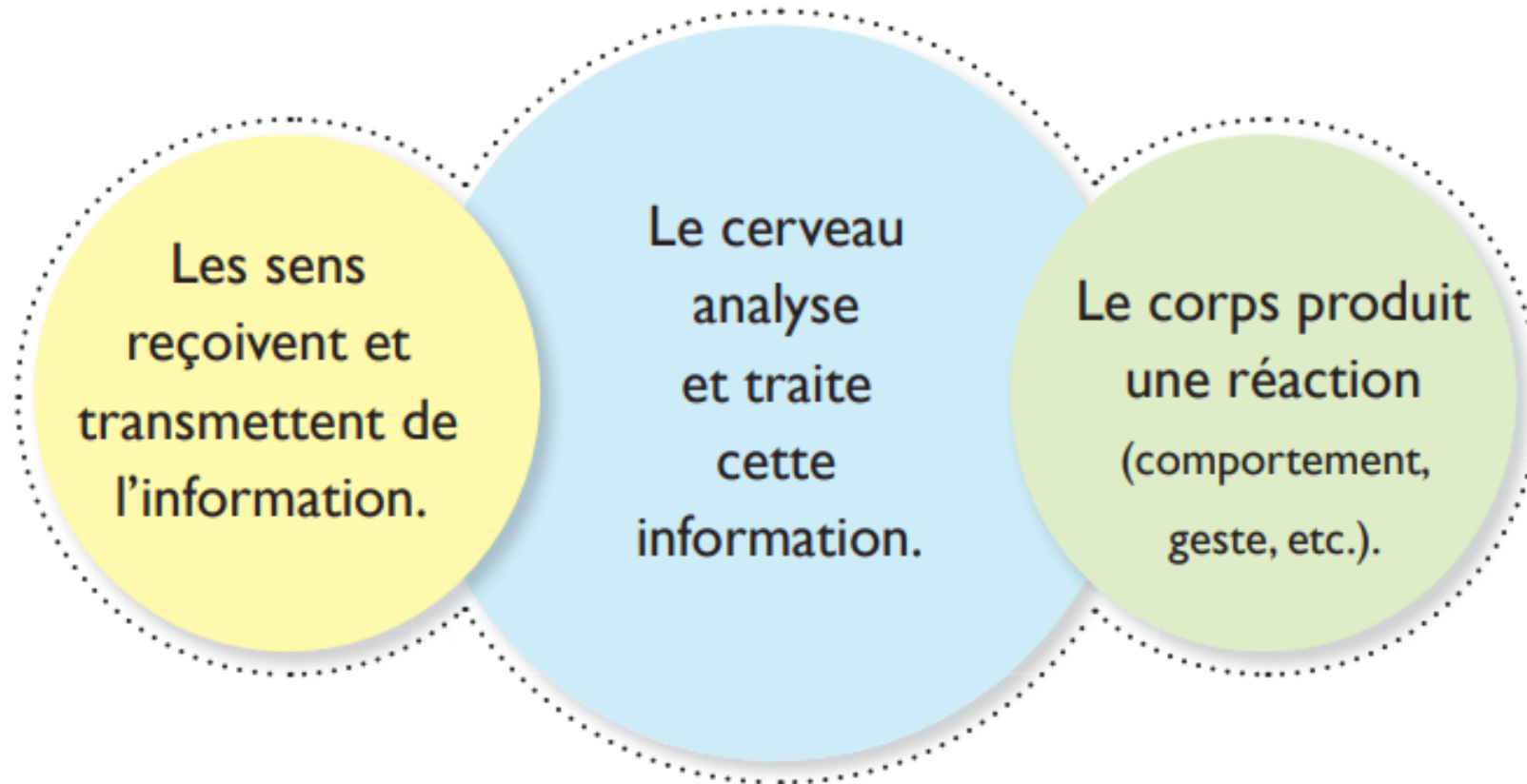
## Collaboration

Stratégies gagnantes dans tous  
les milieux de vie

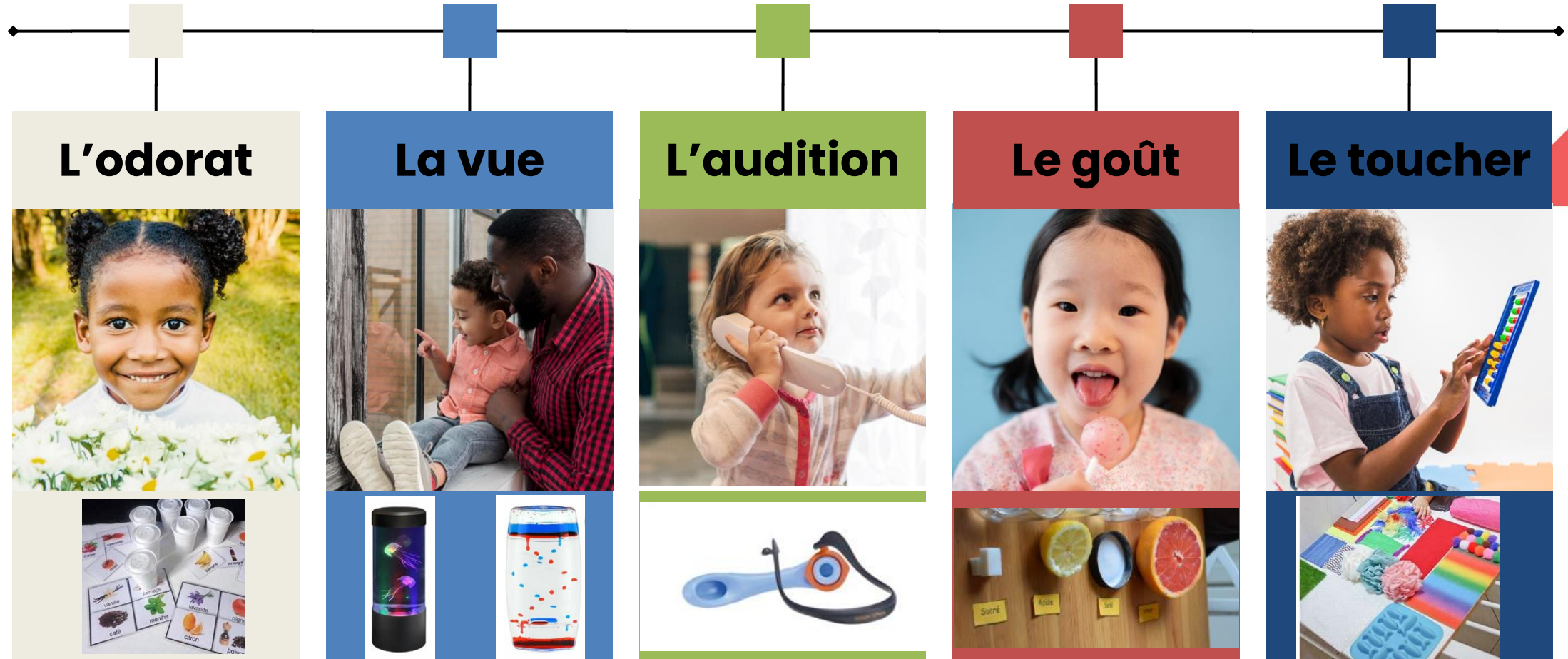
Observations précieuses pour  
l'ergothérapeute

Maximiser les interventions et le  
potentiel de l'enfant

# L'approche en intégration sensorielle s'intéresse à tout le circuit d'information qui passe par les sens.



Notre cerveau reçoit de l'information par nos 5 sens.







L'intégration sensorielle passe principalement  
par 3 sens :  
Le toucher  
La proprioception  
Le système vestibulaire



# Vrai ou faux

- 1) Un outil sensoriel ne répond qu'à un seul besoin.
- 2) L'intégration sensorielle nous permet de recevoir les bons signaux, de bien les interpréter et d'interagir de la bonne manière avec notre environnement?
- 3) La proprioception fonctionne grâce à des récepteurs situés dans notre oreille interne qui envoient au cerveau de l'information.



# Les difficultés d'intégration sensorielle

01

## Modulation sensorielle

Mauvaise **perception** de stimulus par le cerveau



## L'hyperréactivité

Réactions fortes.  
L'enfant perçoit comme agressant ou menaçant un grand nombre de stimulus qui sont normaux.

## L'hypo réactivité

L'enfant a besoin de plus de stimulus pour percevoir l'information sous forme d'apathie ou de recherche sensorielle.



[Institut universitaire de réadaptation : comprendre l'intégration sensorielle](#)



# Hypersensibilité / Hyposensibilité

	Hypersensibilité	Hyposensibilité
<b>Visuelle</b>	Gêné par les lumières, par les détails.	Attiré par les stimulus lumineux.
<b>Auditive</b>	Supporte mal le bruit, difficulté à dissocier les sons.	Crie beaucoup, aime les sons répétitifs
<b>Olfactive</b>	Supporte mal les odeurs corporelles, les parfums.	Recherche les odeurs fortes.
<b>Tactile</b>	Ne veut pas être touché, supporte mal le contact.	Aime les pressions.
<b>Gustative</b>	Grande sélectivité alimentaire.	Mets divers objets à sa bouche.
<b>Vestibulaire</b>	Supporte mal les trajets en voiture, les manèges.	Aime se balancer d'avant en arrière, tourner.
<b>Proprioceptive</b>	Adopte des positions étranges.	Ne ressens pas son corps.



# Les difficultés d'intégration sensorielle

02

## Praxie motrice

Mauvaise **analyse** des stimulus par le cerveau

Difficulté d'apprendre ou de réaliser de nouveaux mouvements. Donc, difficulté à utiliser l'information venant du **toucher**, de la **proprioception** ou du **système vestibulaire**.

## Organisation des mouvements

L'apprentissage des habiletés motrices se fait par répétition du geste ou mouvement souhaité. Il faut enseigner le mouvement en le découpant en séquence.

## Processus en 3 étapes

Conception, idée intention

Planification : utilise les informations tirées de ses expériences

Action : le cerveau donne la commande à ses muscles



[Institut universitaire de réadaptation : comprendre l'intégration sensorielle](#)



# Qu'est-ce que l'intégration sensorielle ?

Le sens vestibulaire est le sens de l'équilibre

Les personnes autistes présentent souvent des difficultés sensorielles

Le sens proprioceptif est le sens qui informe sur la perception que l'on a de nos mouvements

Cela impacte leur comportement, leurs interactions avec les autres, leurs apprentissages, et leur autonomie

Le cerveau reçoit des informations grâce à nos différents sens

Le cerveau répond en programmant des gestes, des comportements et des émotions adaptés

Une prise en charge peut être proposée par des ergothérapeutes formés

Les sens les plus connus sont l'audition, la vue, le toucher, l'odorat et le goût

L'intégration sensorielle joue un rôle essentiel dans le développement global des personnes

Il est possible d'intervenir dès le plus jeune âge





En salle de classe (des fidgets)

Dans le local EED (matériel ergo plus important)

À la salle sensorielle (endroit mieux adapté aux pauses sensorielles)

Selon les besoins de chaque élève  
à son pupitre ou dans le corridor  
(parcours)



Conseil scolaire Viamonde



# Que sont les pauses sensori-motrices?

- Pauses qui relèvent des fonctions sensorielles et de la motricité.
- Elles permettent aux jeunes de bouger, toucher des textures, jongler...
- C'est à la fois une pause ludique et une activité bienfaisante pour le développement sensori-moteur.
- Elles favorisent le développement de l'intégration sensorielle, du tonus postural et des habiletés gestuelles.
- Elles permettent aux élèves de se sentir mieux dans leur corps et à être plus concentrés pour les apprentissages !
- Elles aident à réguler le système nerveux.





# Quelques objets sensoriels à avoir dans sa salle de classe



- Objet utilisé pour « stimuler » l'un ou l'autre des sens.
- Aide à améliorer la concentration et l'attention portée à une tâche.
- Doit fournir l'apport sensoriel à rechercher, (rester calme).
- L'objet doit être silencieux, relativement petit, portable.
- Éviter des objets dangereux ou socialement stigmatisants.
- La pertinence d'utiliser l'objet dans un lieu public
- L'objet doit répondre aux besoins de l'élève:
  - *Sensation et texture*
  - *Le moment et le lieu où l'élève a le plus besoin de l'utiliser*
  - *Le degré de motricité fine de l'élève*



# Solutions sensorielles: vision



Lampe méduse ronde

- Découvrez le phénomène fascinant des méduses qui se déplacent majestueusement autour de leur réservoir.
- La lumière qui change doucement de couleur aidera à la détente et à un retour au calme graduel.
- Elle saura créer une ambiance marine au coin sensoriel de la classe.



# Solutions sensorielles: vision



Sabliers liquides

- Cet outil visuel qu'on peut manipuler permet à l'élève de se familiariser avec le principe d'action-réaction.
- Le sablier sensoriel est un élément à inclure dans le coin sensoriel. Il aide l'élève à s'apaiser et à effectuer son retour au calme.





# Solutions sensorielles: vision



Cadres à mouvements scintillants

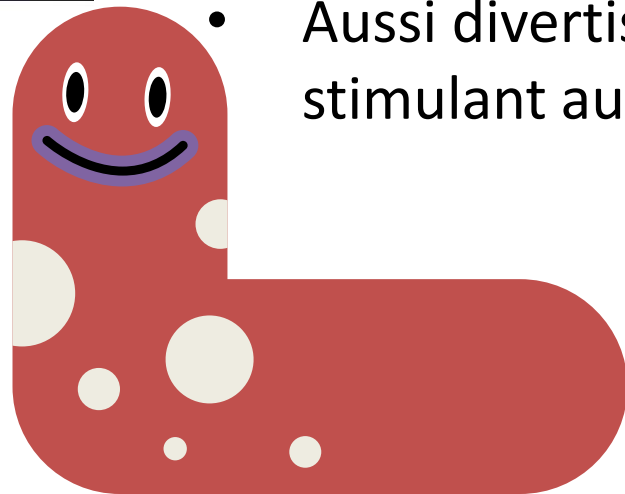
- Au centre du cadre se trouve un cercle translucide donnant accès aux mouvements de paillettes scintillantes, aux couleurs différentes pour chacun des cadres.
- Bougez le cadre dans tous les sens et assistez au spectacle fascinant de ce liquide scintillant.
- Il s'agit de l'outil idéal pour accroître la découverte sensorielle et l'amélioration du vocabulaire descriptif.

# Solutions sensorielles: vision et toucher



Bac lumineux portatif

- Installez le bac lumineux au sol ou sur une table, remplissez-le de sable puis sans plus tarder, débutez cette expérience sensorielle.
- Contribue au développement de la motricité fine
- Aussi divertissant visuellement que stimulant au toucher!



# Solutions sensorielles: vision et toucher



galet de réconfort



- Les galets en acrylique sont multifonctionnels
- Ils vous serviront lors de l'apprentissage des couleurs, du dénombrement ou encore pour la création de motifs et de sculptures.
- Ils sont également un ajout fantastique aux tables lumineuses, offrant ainsi une stimulation visuelle accrue.
- Leur texture douce et leurs formes arrondies stimuleront, quant à elles, le toucher.

# Solutions sensorielles: ouïe



Toobaloo

- Grâce à cet appareil qui ressemble au combiné d'un téléphone, les élèves s'entendent mieux quand ils parlent doucement dans l'une des embouchures.
- Comme leur voix est amplifiée, ils perçoivent plus clairement les sons et les mots qu'ils disent.



# Solutions sensorielles: ouïe



Whisper Phone

- Cet outil d'écoute de retour de voix permet aux apprenants de se concentrer et d'entendre les phonèmes plus clairement lorsqu'ils apprennent à lire, à orthographier ou à acquérir une nouvelle langue.





# Vidéo: Lecture acoustique



# Gestion du temps



Time timer MOD



- Minuterie visuelle de 60 minutes permettant de se familiariser avec le concept du temps qui passe.
- Cet outil a été conçu afin d'illustrer visuellement le temps accordé à une activité donnée.
- Il permet donc d'estimer la durée de cette activité et de se préparer à la fin de celle-ci.

# Régulation des émotions et des comportements



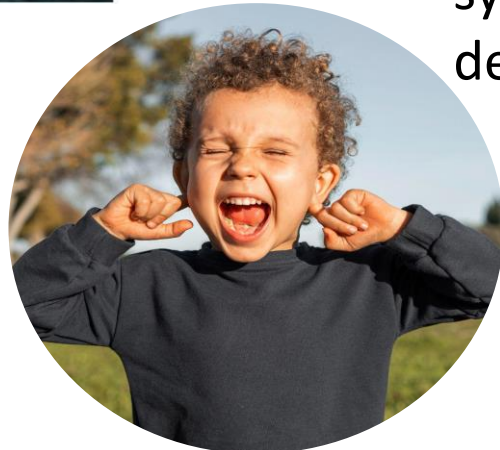
Chien lourd Manimo

- Apporte du réconfort
- Apaise les excès d'énergie
- Encourage la détente et le sommeil
- Réduit l'anxiété
- Favorise l'attention et la concentration
- Aide à la régulation des émotions et des comportements

# Régulation des émotions et des comportements



Balle réconfort



- Procure un sentiment de calme et de sécurité.
- Particulièrement utile pour calmer les personnes anxieuses, stressées, hyperactives ou présentant d'autres besoins sensoriels.
- Texture douce
- Le fait d'insérer les mains entre les mailles de la balle exerce une pression profonde sur le système sensoriel afin d'accroître le sentiment de réconfort.

# Régulation des émotions et des comportements



Ensemble de gestion du stress

- Favorise l'autorégulation
- Permet de canaliser le stress et de refaire le plein d'énergie grâce à une pause sensorielle adaptée à la situation et l'environnement
- Selon les besoins, un bac pourrait être disponible pour tous les élèves par classe ou par classe ciblée



# Régulation des émotions et des comportements



Coussin sensoriel – Pieds frétilants

- Coussin sensoriel qui permet de bouger silencieusement tout en travaillant
- La profonde pression relaxante favorise la capacité de rester concentré sur la tâche et d'être plus productif.
- Excellent pour la coordination bilatérale, l'amélioration de l'équilibre et la stabilisation.
- Ajuster la fermeté pour s'adapter exactement aux besoins différents de chaque individu.

# Motricité globale et régulation des émotions



Bandes d'exercice

- Elles peuvent être utilisées pour améliorer le tonus musculaire et la motricité globale.
- Différentes résistances selon la bande choisie
- Permet un soulagement du stress et aide à la gestion de la colère par son étirement et son relâchement.

# Motricité fine et régulation des émotions



- Cet outil de renforcement pour les doigts est multifonction.
- Il peut être utilisé pour améliorer la force du poignet ou des doigts.
- En variant la position de la main, l'élève obtient différentes résistances. Il permet d'accroître la dextérité et de récupérer à la suite d'une faiblesse.
- Dans un dernier temps, l'adoption de cet outil, quotidiennement, permet un soulagement du stress et aide à la gestion de la colère par son étirement et sa compression.

Outil de renforcement pour les doigts



# Motricité fine



- La forme triangulaire et ergonomique de ce crayon garantit une écriture sans fatigue.
- Une zone de préhension souple et antidérapante

Crayon graphite GRIP 2001



# Motricité fine



- Ce gant de Néoprène, procurant de la proprioception au niveau de la main, aide à mieux sentir les mouvements d'écriture.
- Le poids du gant est composé de petites billes d'acier.
- **Attention:** Il est recommandé d'utiliser les outils avec un poids sous la supervision d'un thérapeute qualifié (Gant, couverture, veste, rouleau compresseur).

Gant lourd



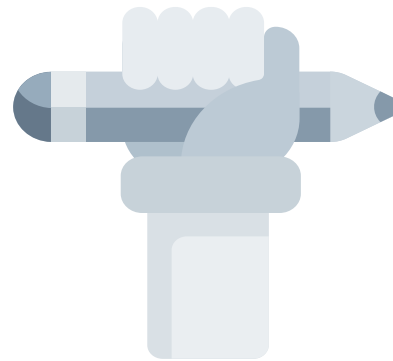
# Appui à la lecture et à l'écriture



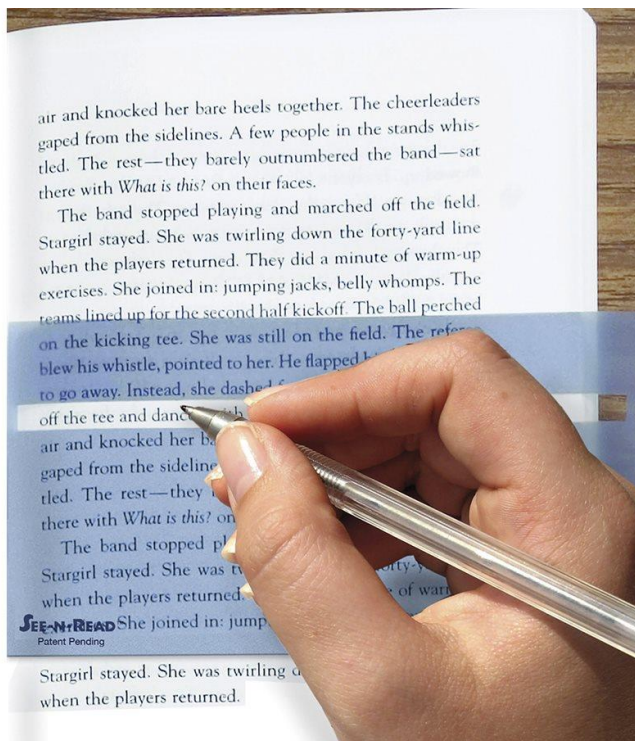
- Inclinez la surface de lecture ou d'écriture à 20 ou 22 degrés (angle optimal).
- Certains modèles sont équipés d'un support pour un livre, d'une pince afin de sécuriser les documents de lecture et sont magnétiques.



Plan incliné

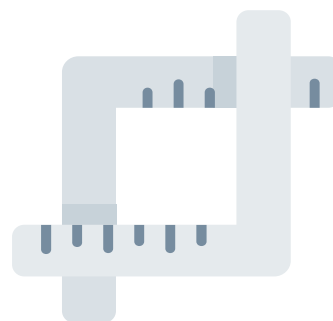


# Appui à la lecture et à l'écriture

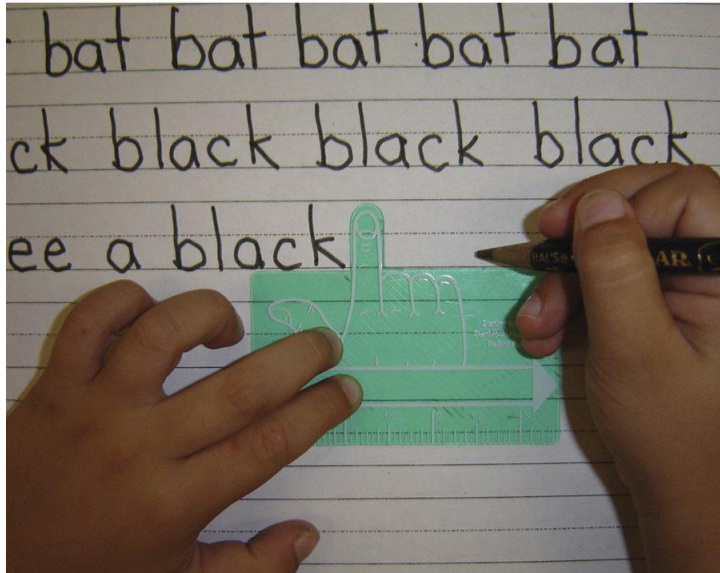


Règle de lecture

- L'ouverture de la fenêtre permet aux lecteurs d'écrire des notes, de souligner ou de surligner les passages importants tout en gardant son repère dans la page.



# ✍ Appui à l'écriture



Espaceur



- Un espaceur aide à mesurer l'espace d'un doigt nécessaire entre les mots.
- C'est l'idéal pour qui présente des défis visuels ou moteurs!
- La flèche conserve la bonne direction d'écriture et la règle permet de prendre de bonnes mesures.
- Sa couleur translucide intensifie les lettres.

# Autres ressources en ligne

## Virtual Calming Room



Jetpack Race Timer



Monster Race!



# GUIDE DU PARFAIT COIN SENSORIEL

[Schoolspeciality.ca](https://www.schoolspeciality.ca)

## Fournisseurs et achats

Category

### Special Needs

Activities of Daily Living  
(121)

Fine Motor (349)

Gross Motor (114)

Language -  
Communication (398)

Positioning - Mobility  
(388)

Resources (29)

Sensory Processing (1,210)



### Besoins particuliers

Apaisement et concentration

Jeux sensoriels

Motricité globale

Motricité fine

Gestion du temps

Mathématiques

Communication

Habiletés orales motrices

Perception visuelle

Ressources

Musique

fdmt 20<sup>e</sup>  
MANIMO

ENTREPRISE  
FEMININE

laire Viamonde

# Site Web des services aux élèves



Organisation/ Planification



Attention



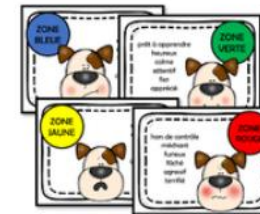
Habilités sociales et communication fonctionnelles



Autonomie



Mémoire



Autorégulation





Hon. Stephen Lecce, Minister of Education  
Ministry of Education  
15th Floor, 438 University Ave.  
Toronto, Ontario M5G 2K8

April 24, 2024

**Re: Transportation Support for Students with Special Education Needs – Accessibility to Education and Multiple Pathways.**

Dear Minister Lecce,

Every year the Durham District School Board (DDSB) approves expenditures beyond the Grants for Student Needs Special Education funding envelope to support the needs of our students' requiring accommodations and intensive support services. When expressing challenges boards face in supporting students with special needs to be successful, rarely is the lack of access to public transportation mentioned and how it can be a significant barrier to students with accommodation needs in limiting pathways or their success.

The recent legislative review of the Accessibility for Ontarians with Disabilities (AODA) highlighted that the goal of Ontario being accessible by 2025 is an improbable achievement. With approximately 2.9 million Ontarians aged 15+ currently have one or more disabilities and 75% of those surveyed residents with disabilities reported negative experiences, the reviewer, Mr. Rich Donovan declared a crisis in Ontario.

- A study from the Canadian Urban Transportation Authority (CUTA) entitled "[Value Case for Accessible Transit in Canada](#)" identified benefits in providing accessible transportation. Some of the noted benefits of accessible transportation include:
  - Greater independence and expanded life choices and options;
  - Increased mobility
  - Provision of transportation access employment, school, medical, healthcare and other services, often the only option for individuals requiring accommodation
  - More affordable option to private providers (e.g., Uber or taxis);
  - Improved services for all customers;
  - Promotes social inclusion and encourages involvement in the community;
  - Creates economic benefits as a result having more people to participate in the labour force;
  - Increases ability to access volunteer opportunities;
  - Lowers reliance on family members and caregivers in providing private transportation;
  - Savings and lower demand of government and social services as people with disabilities have increased opportunities to independently access employment and community program opportunities.

---

Durham Student Transportation Services (DSTS) provides school bus services to students who attend programs for both the DDSB and the Durham Catholic District School Board. The Regional Municipality of Durham provides public transportation through Durham Region Transit (DRT). Unfortunately, secondary students are rarely considered in route planning and the provision of transportation services at the municipal level. We commonly hear from municipalities that “school boards have the responsibility to transport students to school”. This was recently highlighted when public transportation routes were changed by Durham Region Transportation (DRT) that removed the ability for secondary students to take public transit to several secondary schools in Ajax. This decision magnified the detrimental impact of eliminating public transportation for secondary students with accommodation needs.

Durham Region Transportation changed the local services for people with disabilities to align with practices with other GTA Municipalities. Door to door services is now limited to a person with a disability that specifically prevents them from using a scheduled transportation service and that the individual must be able to board and unboard the service vehicle independently. This service is not available to students. There is an “On Demand” service which uses smaller vehicles to pick up people from a bus stop on routes with regular service. On demand service has reliability challenges in that it can be canceled due a limited number of small vehicles available. In addition, it is not an option for students with accommodation needs including mobility and/or who are unable to navigate the issues that arise when a pickup is cancelled or changed without sufficient notice.

The lack of reliable, accessible public transportation decreases pathway opportunities and creates additional barriers for students with disabilities in accessing community-based opportunities such as cooperative education programs, apprenticeship programs, and volunteer opportunities. Gaps in access to transportation decreases individuals’ independence and opportunities for social involvement in the community, and further marginalises an already marginalized population. Although Durham Region Transportation has provided a much-appreciated reduced bus pass for students, if the service is not reliable or unavailable, the reduced rate is of no value.

At a recent meeting with DRT, hosted by the Town of Ajax for parents, caregivers, and community members, it became very clear that students were not a priority in providing transportation services when service planning is based on existing ridership data. It is a current cycle of impact where access to service challenges, such as those noted above, result in low ridership and then that data is used to make routing decisions based on ridership. It is important to note that after the community meeting, DRT did reinstate a single bus at both entry and exit bell times to service one of the high schools; this still does not address accessible public transportation at other times of the day.

Transportation issues are a barrier to accessibility for all people with disabilities in Ontario. From challenges to public transportation where available to public transportation being almost non-existent in rural areas, the impacts are limited opportunities and independence.

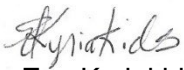
---

The DDSB Special Education Advisory Committee requests that:

- The Ministries of Education, Municipal Affairs & Housing and Transportation establish an action-oriented committee (coalition) of board associations, education, transportation, and membership inclusive of representation for people with disabilities. The Committee to develop a framework for moving accessible public transportation initiatives forward with the intended outcome of students with disabilities equitable access to choices and opportunities in educational pathways and programs available to their peers.
- The Ministry of Education take action on recommendations made in the [Education K-12 Standards Development Committee's recommendations](#), particularly, those that are related to transportation and increasing opportunities in educational pathways and programs, so that students with disabilities have equitable access to these pathways and programs available to their peers.
- The Ministry of Education take action to move forward the recommendations made by Mr. Rich Donovan in the 4<sup>th</sup> legislative review of the AODA.

Accessible public transportation benefits students with accommodation needs, their peers, and our communities.

Sincerely,



Eva Kyriakides

Chair, DDSB SEAC

c: Bruce Rodrigues, Deputy Minister  
Rachel Osborne, Assistant, Deputy Minister (Acting)  
Honourable Raymond Sung Joon Cho, Minister of Seniors and Accessibility  
Honourable Prabmeet Sarkaria, Minister of Transportation  
Honourable Paul Calandra, Minister of Municipal Affairs and Housing  
Honourable Chandra Pasma – Official Opposition Education Critic  
Peggy Blair, Chair, Ministry Advisory Council on Special Education (MACSE)  
John Henry, Chair & CEO, Regional Municipality of Durham  
SEAC Chairs

Le 7 mai 2024

## AUX MEMBRES DU COMITÉ CONSULTATIF DE L'ÉDUCATION SPÉCIALISÉE

Objet : **Calendrier des réunions du CCÉS pour l'année 2024-2025**

---

Vous trouverez ci-dessous l'ébauche du calendrier prévu pour les réunions du CCÉS pour l'année scolaire 2024-2025.

Les rencontres ont lieu par vidéoconférence sur la plateforme Teams.

Date (les mardis)	N° de la rencontre
8 octobre 2024	Rencontre No 1 - 17h30 à 18h10
	Rencontre No 2 - 18 h 20 à 19h
12 novembre 2024	Rencontre No 3 - 17h30 à 18h10
	Rencontre No 4 - 18h20 à 19h
7 janvier 2025	Rencontre No 5 - 17h30 à 18h30
11 février 2025	Rencontre No 6 - 17h30 à 18h10
	Rencontre No 7 - 18h20 à 19h
8 avril 2025	Rencontre No 8 – 17h30 à 18h30
13 mai 2025	Rencontre No 9 – 17h30 à 18h30
3 juin 2025	Rencontre No 10 – 17h30 à 18h30

Les réunions se dérouleront entre 17h30 et 19h. Elles sont d'une durée de 40 minutes.

### IL EST RECOMMANDÉ :

**QUE** le rapport intitulé « *Calendrier des réunions du CCÉS pour 2024-2025* » soit reçu.

### Présenté par :

Mme Dounia Bakiri  
Surintendance de l'éducation