

L'Éducation Autochtone au Conseil scolaire Viamonde



Présentation pour les parents, tutrices et
tuteurs
de la maternelle à la 12^e année

Le mercredi 13 mai 2026

Secteur de l'Éducation Autochtone



Reconnaissance du Territoire

Nous, *membres du conseil scolaire Viamonde*, souhaitons remercier la terre qui nous accueille, nous abrite et nous nourrit. Nous soulignons également le rôle important que jouent la faune, la flore, l'eau et les minéraux dans notre vie.

Nous reconnaissons les traités, les ententes et qu'il y a des terres non-cédées couvrant l'ensemble des territoires sur lesquels les écoles du Conseil scolaire Viamonde se trouvent, et sommes reconnaissants de pouvoir travailler et vivre sur ces terres. **Nous vous invitons à reconnaître et à respecter le territoire sur lequel vous vous trouvez aujourd'hui.**

Nous exprimons notre gratitude envers les peuples des Premières Nations, Inuit et Métis qui prennent soin de ces territoires depuis des temps immémoriaux.

Ainsi, nous pouvons apprendre et prendre soin de cette terre avec les peuples autochtones, afin de nous assurer du bien-être de tous les êtres vivants partageant ses ressources, pour les générations à venir.

Le personnel enseignant est encouragé à utiliser la reconnaissance territoriale propre à son école et à l'adapter au territoire où se déroule l'apprentissage. Une fiche d'accompagnement soutient son usage à des fins éducatives.

- [Carte des traités et des réserves en Ontario | Ontario.ca](#)
- [Carte de territoires: Native-land.ca | La terre de quels aïeux?](#)
- [Leçons et cartes des territoires, traités, peuples et langues](#)





L'Éducation Autochtone



Pour qui?
Tout le monde



Pourquoi?
C'est notre devoir



Comment?
Approches et ressources
imbibées dans les programmes



Quand?
Tout au long de l'année



Secteur de l'Éducation Autochtone

- Le logo utilisé par le secteur de l'Éducation Autochtone au Conseil scolaire Viamonde réunit trois éléments symboliques représentant les peuples Autochtones du Canada :
- les Premières Nations (la plume) ;
- les Inuit (l'inuksuk) ;
- les Métis (le symbole de l'infini).

Trois personnes forment un cercle, représentant la continuité, l'interconnexion et l'équilibre. Ces éléments évoquent l'image du soleil, symbole de vie pour tous les peuples.

L'Éducation Autochtone

Une responsabilité partagée

Conseil
scolaire

Écoles

Communautés



Secteur de l'Éducation Autochtone

Service des Écoles sécuritaires et bienveillantes; Éducation Autochtone

Accompagnement pédagogique	Mentor pour la réussite scolaire des élèves Autochtones (Le Caron et Roméo-Dallaire)	Lead
<ul style="list-style-type: none">•Appui et accompagnement pédagogique pour les enseignant.e.s•Bâtir la capacité en soutenant les meilleures pratiques en Éducation•Rédaction de matériel éducatif	<ul style="list-style-type: none">•Suivis du rendement et de l'assiduité de l'élève•Planification de projets avec organismes Autochtones locaux•Leadership des élèves•Transitions	<ul style="list-style-type: none">•Suivis du rendement et bien-être de l'élève•Appui aux directions, familles et élèves•Coordinations de projets particuliers•Leadership des élèves•Consultations et collaborations avec les communautés Autochtones, organismes communautaires à des fins systémiques

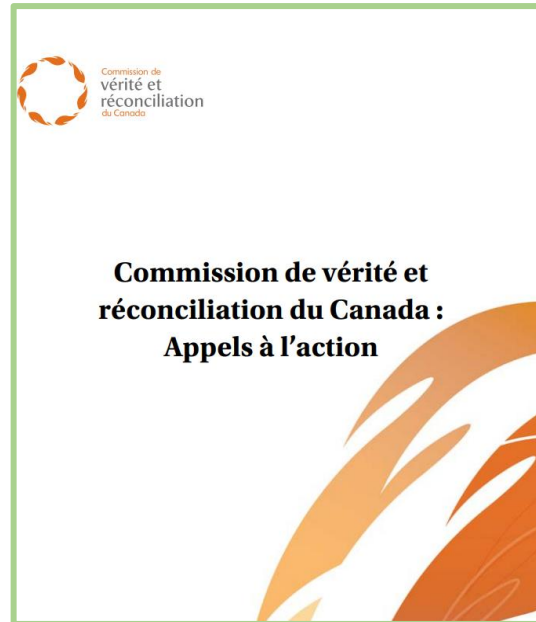
Pourquoi l'Éducation Autochtone est importante



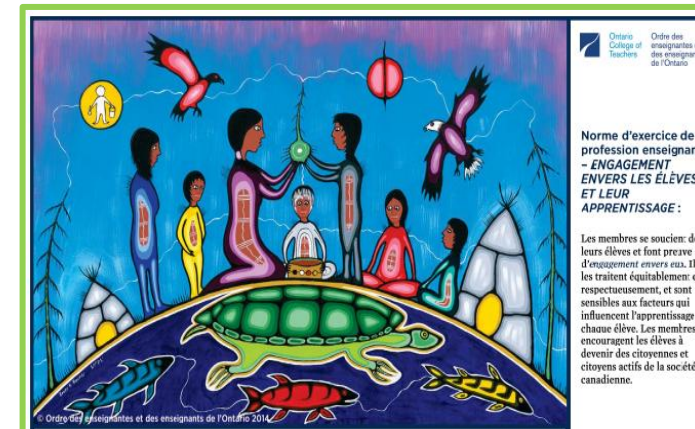


Pourquoi?

[Commission de vérité et réconciliation du Canada \(rcaanc-cirnac.gc.ca\)](http://rcaanc-cirnac.gc.ca)



C'est le mandat professionnel des directions et des enseignants d'inclure l'Éducation Autochtone à l'école, et ce, qu'il y ait des élèves autochtones dans nos écoles ou non.





Pourquoi?

Priorités pour l'Éducation Autochtone, appuyées par le plan d'action

❖ Soutenir les élèves

- Apprentissage sur le terrain/Pédagogie du lieu (Land based)
- Suivis du rendement des élèves Premières Nations, Inuit et Métis et préparation des élèves pour l'avenir
 - Suivis du bien-être des élèves des Premières Nations, Inuit et Métis

❖ Soutien des enseignants.es

- Amélioration et élargissement des connaissances de l'ensemble des élèves et des enseignants.es au sujet de l'histoire, des perspectives, des contributions et des façons de savoir Autochtones

❖ Renforcement de l'engagement et de la sensibilisation

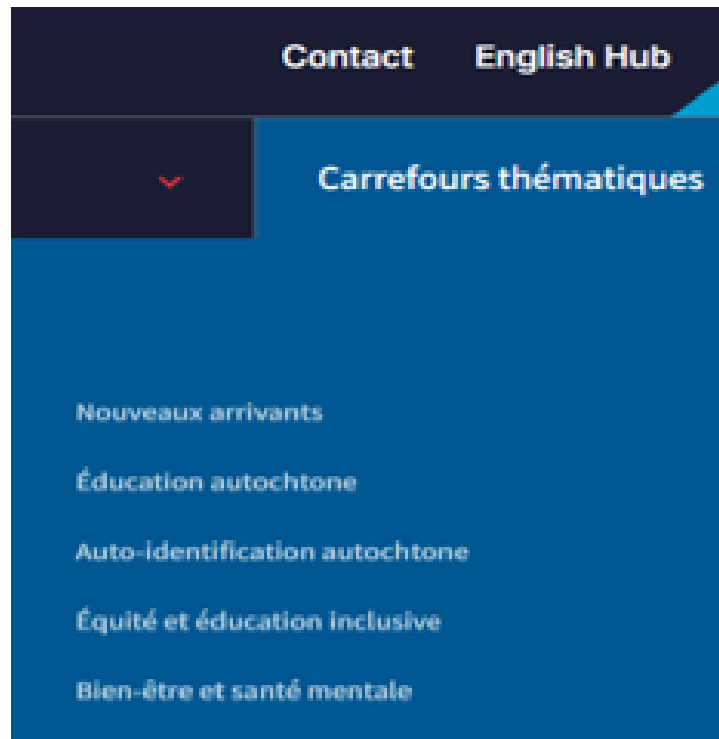
- Engagement et collaboration authentique avec les partenaires, les communautés et les organismes Autochtones locaux
 - Soutenir la revitalisation des langues Autochtones par l'entremise de ressources



Pourquoi?

Soutenir les élèves Premières Nations, Inuit et Métis

Autoidentification autochtone volontaire et confidentielle



Notez qu'aucune preuve de descendance n'est requise afin de s'auto-identifier.

Si vous avez besoin d'assistance pour remplir ce formulaire, contactez educationautochtone@csviamonde.ca. Pour plus de renseignements, visitez nos pages web sur [l'auto-identification](#) et sur [l'éducation autochtone](#).



Formulaire

Prénom et nom de la personne qui remplit le formulaire: *

Mon enfant / mes enfants ont des ancêtres Premières Nations, Nation métisse et/ou Inuit:

Oui

J'identifie mon enfant / mes enfants aux groupes, nations, affiliations ou communautés suivants:

- Anishinaabe (précisez)
- Cri
- Delaware
- Haudenosaunee (précisez)
- Inuit
- Nation métisse
- Autre

Précisez votre groupe, nation, affiliation ou communauté

Exclusivement à l'intention des élèves, familles et partenaires
Autochtones: educationautochtone@CSViamonde.ca

Comment l'Éducation Autochtone est imbibée dans les apprentissages





Comment?

Les Principes d'apprentissage des Premiers Peuples

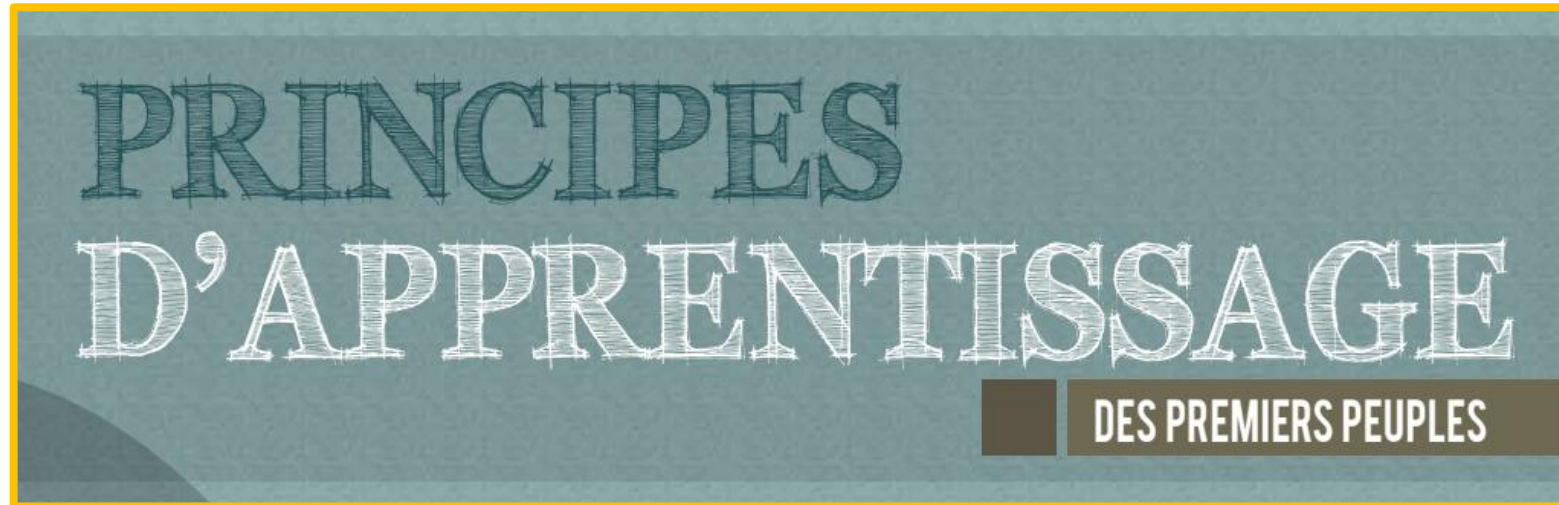
appartenance

holistique

exploration

relationnel

prise de conscience



bien-être

identité

expérientiel

responsabilités

savoirs



Exemples d'actions pour l'Éducation Autochtone dans les écoles

- Pédagogie du lieu (expérientiel, en plein air, sur et à propos du territoire)
- L'utilisation de la reconnaissance du territoire à des fins éducatives
- Tournée Makhena: danse de cerceaux dans plusieurs écoles
- Concert en personne: Chemin secret (Wenjack)
- Achats d'œuvres littéraires et ressources M à 12
- Liste de sorties et d'expériences approuvées par le CÉA par région (2500\$ par école envers inscriptions/billets)
- Musique d'artistes Autochtone à la radio scolaire
- Murales éducatives prévues dans plusieurs écoles élémentaires
- Ateliers d'apprentissage
- Présentations et collaboration inter secteurs dans les formations
- Appui et accompagnement du personnel enseignant
- Livret de ressources pour les dates importantes (Semaine de Vérité et Réconciliation, Traités, Robe rouge, etc.)

Soutenir les élèves

Activités et ressources ÉDAU imbibées dans les matières





**Achetez votre
chandail orange *ici* :**
En mémoire des enfants et en hommage aux survivants
LES PROFITS TRONT AU WOODLAND CULTURAL CENTER.
UN LIEU IMPORTANT DE MÉMOIRE, D'ÉDUCATION ET DE CULTURE.

Date limite: 9 septembre 2025

Soutenir les élèves

Engagement

...se de madame Fazia 5B de l'école
...entaire Pavillon de la jeunesse,
...amilton aimerions vous remercier pour
cette très belle présentation en classe et
pour la magnifique murale qui a été peinte
et dont les couleurs et les symboles
autochtones sont très significatifs. Toute la
classe espère que vous puissiez
revenir et peut-être peindre
une autre murale pourquoi pas.
Merci encore!



Soutenir les élèves

*Voix, valorisation et engagement
des élèves Autochtones*





Soutenir les élèves

Rassemblement pour les élèves Autochtones

- FORAGE
- CUISINE
- LACROSSE
- PERLAGE
- TERRITOIRE
- GRAPHISME
- HISTOIRES



pour élèves Autochtones

L'équipe de l'Éducation Autochtone du CSViamonde planifie, encore une fois, un rassemblement pour les élèves auto-identifiés comme Premières Nations, Inuit et Métis de la 10^e à la 12^e année.

SANS FRAIS !



Élèves de 10^e, 11^e et 12^e année

CAMP KINTAIL
Goderich

Exemples d'activités :

- Esprit d'équipe et leadership
- Arts et Perlage
- Sports
- Activités en plein air

Les places sont limitées! Remplis ce [formulaire](#) pour réserver la tienne :



Soutenir les enseignants.es

Ressources imbibées dans les programmes

le 8 novembre

Journée nationale des VÉTÉRANS AUTOCHTONES

Nous rendons hommage aux personnes issues des communautés Premières Nations, Inuit et Métis qui servent avec distinction dans les forces armées canadiennes depuis plus d'un siècle.

Leur contribution, tant au front qu'au pays, est inestimable, et le Canada a une dette de gratitude envers eux.

Canada

2025-2026

Calendrier des dates importantes et des diversités

Conseil scolaire Viamonde

16 novembre

Journée LOUIS RIEL

Métis Nation of Ontario

Ontario

Journée pédagogique : Lutte contre le racisme anti-Autochtone

24 octobre 2025

Éducation Autochtone

Conseil scolaire Viamonde

Ecoles : LEGACY SCHOOLS

GORD DOWNIE & WENJACK CHANIE FUND

LA SEMAINE DU SENTIER SECRET

SECRET PATH WEEK

October 17 - 22
du 17 au 22 octobre

Conseil scolaire Viamonde

Éducation Autochtone

Société de soutien à l'enfance et à la famille des Premières Nations

Ayez un cœur!

Donnez aux enfants des Premières Nations une chance égale de grandir en sécurité au sein de leurs foyers, d'avoir une bonne éducation, d'être en santé et d'être fiers et fiers de leurs cultures.

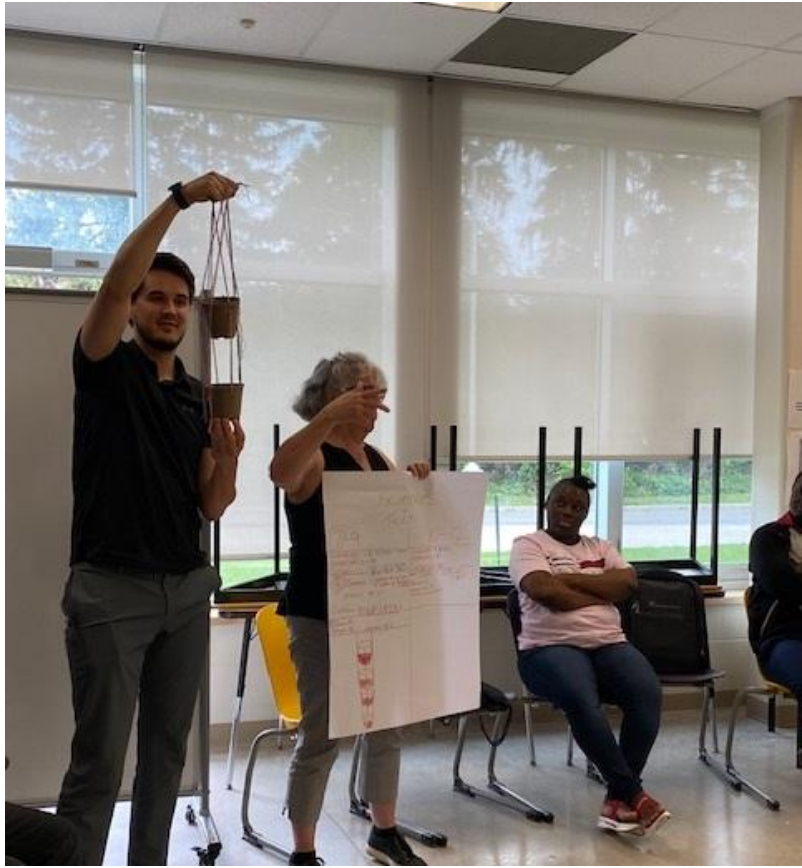
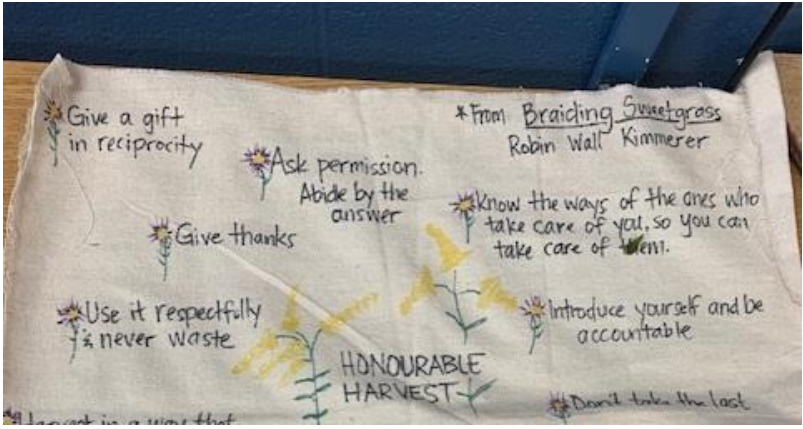
Février 14

www.fncaringandsociety.com/fr/have-a-heart

fnwitness

Jordans Incubator

Conseil scolaire Viamonde



Soutenir le personnel enseignant

Appuyer mon enfant dans un cheminement envers la réconciliation





Cheminer vers la réconciliation



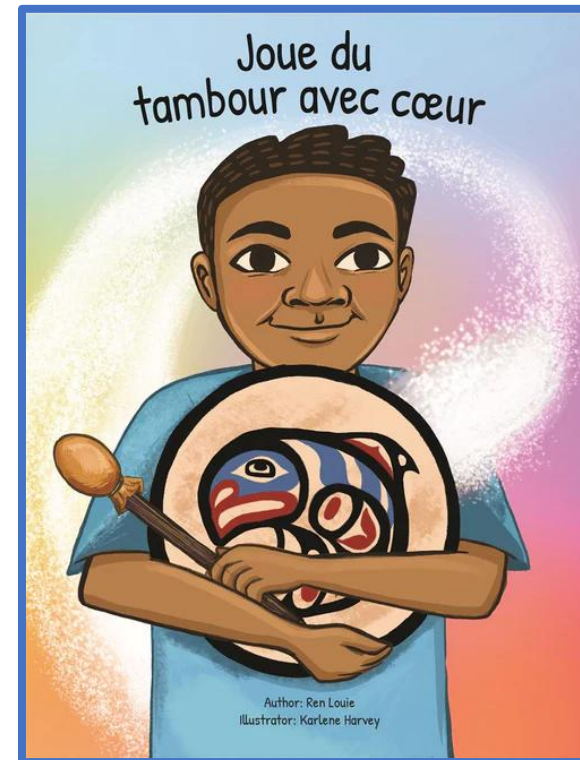
L'éducation à la citoyenneté commence à la maison et se poursuit dans la communauté. Une fois de plus, les recherches indiquent que divers types d'engagement dans la société civile, tant ceux liés au domaine scolaire que les autres, façonnent profondément les connaissances civiques, les valeurs et le sentiment d'efficacité des jeunes. (Pamela Toulouse)



Comment appuyer mon enfant

Célébrer la diversité à la maison et dans sa communauté

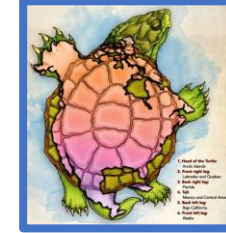
- [Pow Wow Ontario : ouvert à tous.tes](#)
- [Mimi O'Bonsawin : la tournée](#)
- [Étiquette Pow Wow : A Guide For Visitors | Northern Ontario Travel](#)
- [Ontario Federation of Indigenous Friendship Centres - OFIFC](#)





Où commencer?

Développer ses compétences culturelles



Des essentiels à connaître

S'informer sur la terminologie utilisée...

- [La Loi sur les Indiens](#)
- [Les Traités](#)
- [L'Histoire des écoles résidentielles](#)
- [La Rafle des années 60](#)
- [Le Traumatisme intergénérationnel](#)
- [Comment être une personne alliée](#)

La diversité des Peuples Autochtones

- Plus de 650 communautés Autochtones;
- Plus de 70 langues Autochtones;
- L'Île de la Tortue;
- Histoires et cultures des Premières Nations, Inuit et Métis : points communs et différences
- Perspectives des Premières Nations, Inuit et Métis : points communs et différences



Où commencer?

Développer ses compétences culturelles



- L'histoire des Peuples Autochtones EST l'histoire du Canada.
- Est-ce que je connais au sujet des 94 Appels à l'action?
- Est-ce que je connais la Vérité des Pensionnats Indiens et des écoles résidentielles?

- Je réside et/ou je travaille sur le/les territoire(s) de quel(s) Peuple(s)?
- Est-ce que je connais l'histoire de ce territoire?
- Est-ce que je peux identifier et nommer les ressources naturelles à 1 km de la ronde de ce territoire?



Applications utiles

La Réconciliation et la Reconnaissance



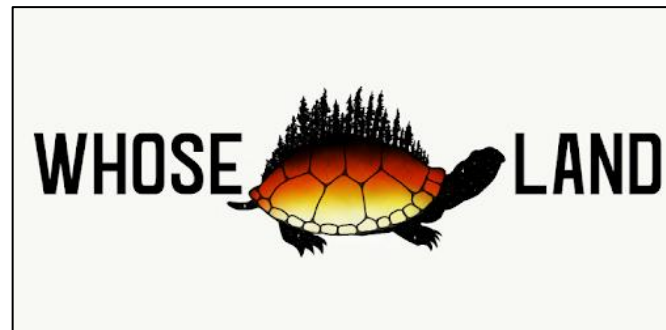
Réconciliation autochtone

Canada School of Public Service

Conçue pour iPad

★★★★★ 4,1 • 21 notes

Gratuit



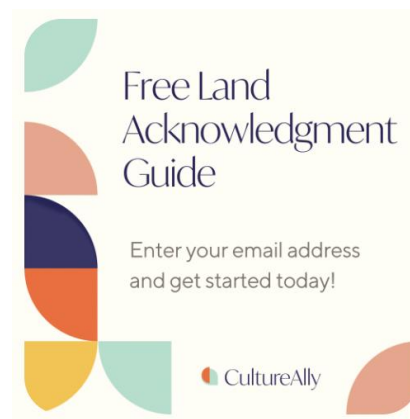
Native Land 4+

Victor Gerard Temprano

Designed for iPad

★★★★★ 4.4 • 231 Ratings

Free



<https://www.firstvoices.com/>



Sites et applications utiles

La Réconciliation et la Reconnaissance



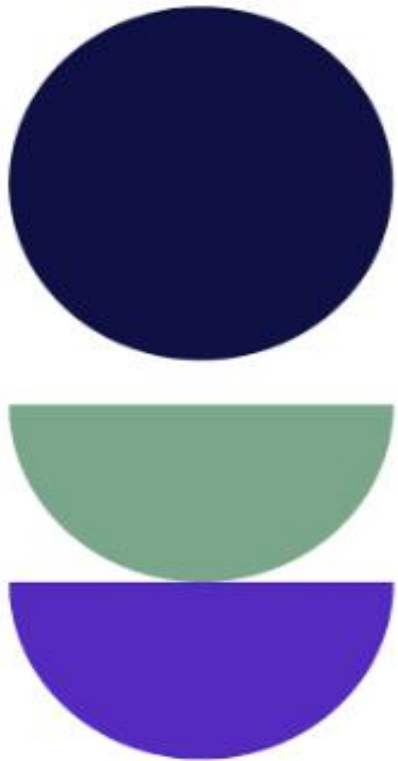
ONEIDA LANGUAGE & CULTURAL CENTRE



Sites et applications utiles

La Réconciliation et l'humilité culturelle

[Parents Partenaire en Éducation](#) est une excellente ressource autant pour les parents d'enfants Premières Nations, Inuit et Métis, que pour les familles Allochtones.



Bryanna Bielek, Responsable du dossier des Premières Nations, Inuit et Métis pour Parents Partenaires en Éducation : bryanna@ppeontario.ca



**Parents
partenaires
en éducation**

<https://ppeontario.ca/fiche-dautoreflexion/>



Secteur de l'Éducation Autochtone

Toute demande au sujet de l'ÉDAU doit transiter par la direction d'école, qui l'acheminera à la direction des services d'Écoles sécuritaires et bienveillantes et de l'Éducation Autochtone.

Adresse courriel réservée aux élèves Autochtones, leur famille et aux partenaires: educationautochtone@csviamonde.ca, à l'intention de Alexe Beaulieu, Lead pour l'Éducation Autochtone (ÉDAU) M-12.



Éducation Autochtone