



# L'HEBDO D'ÉTIENNE



École secondaire

**Étienne-Brûlé**

ÉDITION

**VENDREDI 24 janvier 2025**

## **Rappel : Tâches de fin de semestre pour les élèves du palier secondaire (9-12)**

Pour les élèves de la 9<sup>ème</sup> à la 12<sup>ème</sup> année, la tâche de fin de semestre peut prendre la forme d'un examen, d'un projet ou d'une combinaison des deux. Selon le calendrier officiel du Conseil scolaire Viamonde, les examens de fin de semestre auront lieu du 24 au 29 janvier 2025. La journée du 30 janvier 2025 est réservée pour le rattrapage, par exemple, si l'école est fermée en raison d'une tempête hivernale pendant la période des examens.

Voici quelques précisions concernant l'organisation des examens de fin de semestre :

- Les périodes d'enseignements du 17 au 23 janvier 2025 sont des périodes de révision pour bien préparer les élèves aux examens ;
- Les élèves passeront un seul examen par jour ;
- Les élèves doivent arriver à l'école à 9 h 00, comme d'habitude, durant la période des examens ;
- En cas d'absence pour raison médicale, un billet médical sera requis afin que votre enfant puisse passer l'examen de remplacement le 30 janvier 2025.
- **L'assiduité des élèves de 9e à 12e année sera prise en compte une seule fois par examen. Si votre enfant est absent, vous serez contacté ;**
- **Les élèves qui n'ont pas d'examen ou de projet à rendre pendant une ou plusieurs journées d'examen (entre le 24 et le 30 janvier) ne sont pas tenus de se rendre à l'école.**

<b>Liste des cours dont la tâche finale est un examen</b>		
<b>Cours</b>	<b>Date de l'examen</b>	<b>Enseignant du cours</b>
Le droit canadien et international 12 <sup>ème</sup>	27-01-2025	Mme. Dostie
Chimie 12 <sup>ème</sup>	27-01-2025	Mme. Farhat
Mathématiques 12 <sup>ème</sup>	27-01-2025	M. Kemzang

Mathématiques 11 <sup>ème</sup>	27-01-2025	Mme. Parent
Français 9 <sup>ème</sup>	27-01-2025	Mme. Rancourt

Chimie 12 <sup>ème</sup>	28-01-2025	Mme. Farhat
Introduction à la psychologie 11 <sup>è</sup>	28-01-2025	Mme. Fletcher
Physique 11 <sup>ème</sup>	28-01-2025	M. Kemzang
Mathématiques 12 <sup>ème</sup>	28-01-2025	Mme. Parent
Arts dramatique 9 <sup>ème</sup> & 10 <sup>ème</sup>	28-01-2025	Mme. Rancourt

Anglais 9 <sup>ème</sup>	29-01-2025	Mme. Sohn
Biologie 11 <sup>ème</sup>	29-01-2025	Mme. Taieb

<b>Liste des cours dont la tâche finale est un projet</b>	
<b>Cours</b>	<b>Enseignant du cours</b>
Français 10 <sup>ème</sup>	Mme. Boulanger
Géographie 9 <sup>ème</sup>	M. Chaouach
Choix de carrière 10 <sup>ème</sup>	M. Chaouach
Sciences 9 <sup>ème</sup>	Mme. Farhat
Technologie de construction 9 <sup>ème</sup> & 10 <sup>ème</sup>	Mme. Gballou
Mathématiques 11 <sup>ème</sup> & 12 <sup>ème</sup>	Mme. Goinden
Stratégies d'apprentissages 9 <sup>ème</sup> et 10 <sup>ème</sup>	Mme. Goinden

Affaires et commerces 11 <sup>ème</sup> et 12 <sup>ème</sup>	Mme. Goinden
Sciences 9 <sup>ème</sup>	Mme. Taileb
Français 12 <sup>ème</sup>	M. Wakengo
Français 10 <sup>ème</sup>	M. Wakengo
Français 9 <sup>ème</sup>	M. Wakengo

Voici quelques précisions concernant les projets de fin de semestre :

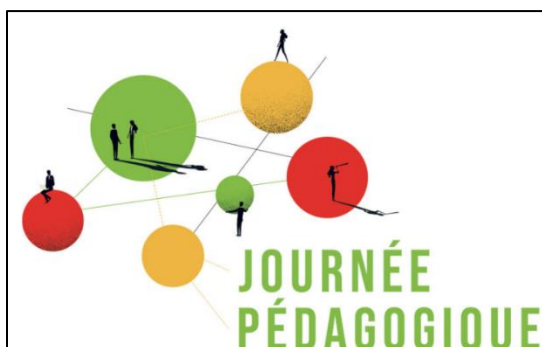
- Les échéanciers pour les projets sont déterminés par les enseignants en concertation avec les élèves ;
- Pour chaque projet, les enseignants partagent avec les élèves la feuille de route du projet.

### Retour des manuels scolaires

Il est important de vous assurer que les élèves retournent les manuels scolaires afin d'assurer la distribution efficace de ceux-ci au 2<sup>e</sup> semestre. L'école assurera les suivis pour les manuels endommagés ou perdus la première semaine du 2<sup>e</sup> semestre.



### Journée pédagogique – 31 janvier



Le 31 janvier sera une journée pédagogique, les élèves n'auront pas d'école ce jour-ci.

## Invitation exclusive de Radio Canada : Visionnement de Lakay Nou



Radio-Canada a le plaisir de vous inviter à une soirée de visionnement exclusive des premiers épisodes de la saison 2 de *Lakay Nou* le **mercredi 12 février à 18h00**, en célébration du mois de l'Histoire des Noirs.

Après la projection, participez à une discussion enrichissante avec les artistes et artisans de la série, dont le producteur, co-auteur et comédien **Frédéric Pierre**, ainsi que les comédiens **Marcel Joseph** et **Fayolle Jean**.

Cet événement met en lumière l'importante contribution des communautés afro-canadiennes au paysage culturel de notre pays et célèbre la diversité à travers des histoires qui nous rapprochent.

Nous serions ravis de vous accueillir, vous et les membres de votre communauté, dans une ambiance chaleureuse et conviviale à nos locaux situés au [250 rue Front à Toronto](#).

### Inscription :

Veuillez vous inscrire [ici](#), (Attention, les places sont limitées).

## Rappel → Mesures liées au mauvais temps pour 2024-2025



En prévision de la saison froide, nous vous rappelons les informations importantes concernant les opérations des écoles du Conseil scolaire Viamonde en cas d'intempérie pour l'année scolaire 2024-2025.

[En cas d'annulation partielle ou complète du transport scolaire](#)

Vous pouvez déposer vos enfants à l'école. Notez que vous êtes également responsable d'assurer le transport des enfants pour le retour à la maison, en fin de journée.

### **En cas d'annonce de fermeture complète de l'école**

Lorsqu'une annonce de fermeture complète est publiée, cela signifie que les élèves doivent rester à la maison. En cas de fermeture, l'enseignement est suspendu pour la journée.

### **Quand et comment rester informés**

En règle générale, la décision d'annuler les routes d'autobus scolaire ou de fermer une école est prise avant 6 h 30 le matin.

Ainsi, pour être bien informés, prenez l'habitude de :

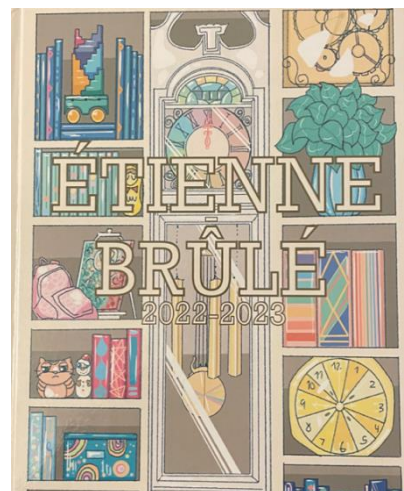
1. Consultez le site internet de votre consortium de transport afin de connaître les routes annulées ou abonnez-vous aux alertes électroniques du consortium pour recevoir les messages directement par courriel ou par messagerie texte (SMS).

Voici les liens vers les sites du consortium francobus : <https://francobus.ca/>

Vérifier le site internet du Conseil scolaire afin de voir si une alerte de fermeture complète est affichée pour l'école, à l'adresse <https://csviamonde.ca>. Les alertes apparaissent dans une bande rouge en haut du site. S'il n'y a pas de bande rouge, c'est qu'il n'y a pas d'alerte en vigueur.

### **Cotisation annuelle**

Nous vous encourageons fortement de contribuer aux coûts du transport pour les sortis scolaires, le coût du cadenas en payant la cotisation annuelle. Cette dernière comporte aussi le coût d'un annuaire personnalisé que votre enfant recevra au printemps. Le paiement de la cotisation annuelle se fait via le guichet Viamonde (school-day).



## Ressources de la semaine pour les familles francophones

À la fin de chaque semaine, notre agente de liaison communautaire met à jour une **liste d'activités francophones** proposées dans la ville. Cette liste inclut souvent des événements **gratuits** et accessibles pour toute la famille.



Nous vous invitons à consulter régulièrement **ce lien** pour découvrir les nouvelles activités et profiter des opportunités de loisirs en famille.

Nous espérons que ces activités viendront enrichir vos moments partagés et renforceront encore davantage votre connexion à notre communauté.