

AVIS DE CONVOCATION

Réunion du comité consultatif de l'enfance en difficulté – **Rencontre No 5**

Membres du Conseil

M. Benoit Fortin, Conseiller scolaire, CSViamonde

M. Éric Lapointe, Conseiller scolaire, CSViamonde

M^{me} Stéfania Forbes Sigurdson, Conseillère scolaire, CSViamonde

Représentants d'organismes

M. Aliou Sene, représentant de l'organisme CAMH

M^{me} Marguerite Schabas, représentante d'*Autism Ontario – Metro Toronto Chapter*

M^{me} Nancy Komi, représentante de *Epilepsy Southwestern Ontario*

M^{me} Stéphanie Penton, représentante de l'Aide à l'enfance de Toronto

M^{me} Lara Pietrolungo, directrice de *Boomerang Health*

M^{me} Manoushka Aimable, représentante du Centre francophone de Grand Toronto

M^{me} Dalia Hammoud, représentante de *VOICE For Deaf & Hard of Hearing Children*

Vous êtes par la présente convoqué-e à la

Réunion du : **Comité consultatif de l'enfance en difficulté**

Date : **Le 10 janvier 2023**

Lieu : **Réunion Microsoft Teams**
Rejoindre sur votre ordinateur ou application mobile
[Cliquez ici pour participer à la réunion](#)

ORDRE DU JOUR

Rencontre N° 5

La rencontre sera présidée par : M^{me} Dounia Bakiri, adjointe à la surintendance de l'éducation temporaire jusqu'à l'élection de la présidence

1. Appel des membres.
2. Reconnaissance des territoires.
3. Affaires courantes :
 - 3.1 Adoption de l'ordre du jour
 - 3.2 Déclaration de conflit d'intérêts
 - 3.3 Adoption du procès-verbal de la **réunion No 3** du 15 novembre 2022
 - 3.4 Adoption du procès-verbal de la **réunion No 4** du 15 novembre 2022
 - 3.5 Questions découlant des procès-verbaux des réunions **No 3 et No 4** du 15 novembre 2023
4. Élection de la présidence.
5. Tour de table : Mises à jour des organismes.
6. Formation à l'intention des membres du comité consultatif pour l'enfance en difficulté.
7. Priorités 2022-2023 des services aux élèves.
8. Programmes en enfance en difficulté au Conseil – Classes distinctes.
9. Correspondances :
 1. Lettre du Durham District School Board adressée à M. Stephen Lecce sur « La somme liée à l'incidence spéciale (SIS).
 2. Le bulletin d'information du Consortium Centre Jules-Léger.
10. La date de la prochaine réunion :
Les réunions n^o 6 et 7 se tiendront le **14 février 2023** sur Teams à 17 h 30.
11. Levée de la réunion.

Reconnaissance des Territoires

Nous, *membres du conseil scolaire Viamonde*, souhaitons remercier la terre qui nous accueille, nous abrite et nous nourrit. Nous soulignons également le rôle important que jouent la faune, la flore, l'eau et les minéraux dans notre vie.

Nous reconnaissons les traités, les ententes et qu'il y a des terres non-cédées couvrant l'ensemble des territoires sur lesquels les écoles du Conseil scolaire Viamonde se trouvent, et sommes reconnaissants de pouvoir travailler et vivre sur ces terres. **Nous vous invitons à reconnaître et à respecter le territoire sur lequel vous vous trouvez aujourd'hui.**

Nous exprimons notre gratitude envers les peuples des Premières Nations, les Métis et les Inuit qui prennent soin de ces territoires depuis des temps immémoriaux.

Ainsi, nous pouvons apprendre et prendre soin de cette terre avec les peuples autochtones, afin de nous assurer du bien-être de tous les êtres vivants partageant ses ressources, pour les générations à venir.

[Carte des traités et des réserves en Ontario | Ontario.ca](#)

[Carte de territoires: Native-land.ca | La terre de quels aïeux?](#)

**PROCÈS-VERBAL DE LA RENCONTRE N° 3 DU
COMITÉ CONSULTATIF DE L'ENFANCE EN DIFFICULTÉ
DU CONSEIL SCOLAIRE VIAMONDE**

Le 15 novembre 2022

Le comité tient la **rencontre n° 3** de 17 h 38 à 17 h 53 par vidéoconférence, sous la présidence de Conseiller Fortin.

Membres du Conseil présents :

M. Benoit Fortin, Conseiller scolaire, CSViamonde
M. Éric Lapointe, Conseiller scolaire, CSViamonde

Membre du Conseil absent :

M. Guillaume Teasdale, Conseiller scolaire, CSViamonde

Représentants d'organismes présents :

M. Aliou Sene, représentant de l'organisme CAMH
M^{me} Marguerite Schabas, représentante d'*Autism Ontario – Metro Toronto Chapter*
M^{me} Stéphanie Penton, représentante de l'Aide à l'enfance de Toronto
M^{me} Manoushka Aimable, représentante du Centre francophone de Grand Toronto

Représentants d'organismes absents :

M^{me} Nancy Komi, représentante de *Epilepsy Southwestern Ontario*
M^{me} Dalia Hammoud, représentante de *VOICE For Deaf & Hard of Hearing Children*
M^{me} Lara Pietrolungo, directrice de *Boomerang Health*

Membres de l'administration présents :

M^{me} Dounia Bakiri, adjointe à la surintendance de l'éducation temporaire
M^{me} Renée Gauthier, directrice des services aux élèves
M^{me} Annette Petitpas, directrice des services aux élèves
M^{me} Corine Céline, secrétaire de séances

Voici le lien pour accéder à la documentation de la réunion :

https://csviamonde.ca/fileadmin/viamonde/Documentation_des_Comites/documents_CCED_No_3_SiteWeb_15_nov.pdf

1. Le président du comité, M. Benoit Fortin souhaite la bienvenue aux membres du comité.

2. RECONNAISSANCE DES TERRITOIRES

Conseiller Fortin lit la reconnaissance des territoires des peuples autochtones.

POINT NO 3.3 DE L'ORDRE DU JOUR

Réunion n° 3 du comité consultatif de l'enfance en difficulté – Le 15 novembre 2022

3.1. ADOPTION DE L'ORDRE DU JOUR

Conseiller Lapointe, appuyé par, M. Sene, propose :

QUE l'ordre du jour soit approuvé tel que présenté.

ADOPTÉE

3.2 DÉCLARATION DE CONFLIT D'INTÉRÊTS

Conseillers Fortin, Lapointe et M^{me} Marguerite Schabas déclarent un conflit d'intérêts possible étant donné que leurs enfants fréquentent respectivement une école du Conseil scolaire Viamonde et pour lesquels un PEI a été élaboré en raison de leur trouble d'apprentissage.

3.3. ADOPTION DU PROCÈS-VERBAL n° 1 DE LA RENCONTRE DU 14 OCTOBRE 2022

M^{me} Manoushka Aimable, appuyée par conseiller Lapointe propose:

QUE le procès-verbal n° 1 de la rencontre du 14 octobre 2022 soit approuvé.

ADOPTÉE

3.4. ADOPTION DU PROCÈS-VERBAL n° 2 DE LA RENCONTRE DU 14 OCTOBRE 2022

Conseiller Lapointe, appuyé par M^{me} Marguerite Schabas, propose:

QUE le procès-verbal n° 2 de la rencontre du 14 octobre 2022 soit approuvé.

ADOPTÉE

4. DONNÉES SUR LES ÉLÈVES BÉNÉFICIAIRES DE LA SUBVENTION POUR L'ÉDUCATION DE L'ENFANCE EN DIFFICULTÉ.

M^{me} Dounia Bakiri, présente le rapport sur les données des élèves bénéficiant de la Subvention pour l'éducation de l'enfance en difficulté.

Différentes données sont présentées par l'entremise de tableaux en ce qui a trait aux élèves identifiés et non identifiés ayant des besoins particuliers.

M. Sene, appuyé par conseiller Lapointe, propose :

POINT NO 3.3 DE L'ORDRE DU JOUR

Réunion n° 3 du comité consultatif de l'enfance en difficulté – Le 15 novembre 2022

***QUE** le rapport en date du 15 novembre 2021 intitulé « Données sur les élèves bénéficiant de la Subvention pour l'éducation de l'enfance en difficulté » soit reçu.*

ADOPTÉE

5. CORRESPONDANCES

Le comité prend connaissance de la correspondance.

Conseiller Lapointe, appuyé par Mme Penton, propose :

***QUE** la correspondance soit reçue.*

ADOPTÉE

6. LEVÉE DE LA RÉUNION

À 17 h 53, l'ordre du jour de la réunion n° 3 étant épuisé, Mme Aimable, appuyée par Conseiller Lapointe, propose :

***QUE** la réunion n° 3 soit levée.*

ADOPTÉE

**Adjointe à la surintendance
de l'éducation temporaire**

Le président du comité,

Mme Dounia Bakiri

M. Benoit Fortin

**PROCÈS-VERBAL DE LA RENCONTRE N° 4 DU
COMITÉ CONSULTATIF DE L'ENFANCE EN DIFFICULTÉ
DU CONSEIL SCOLAIRE VIAMONDE**

Le 11 octobre 2022

Le comité tient la **rencontre n° 4** de 17 h 54 à 18 h 12 par vidéoconférence, sous la présidence de Conseiller Fortin.

Membres du Conseil :

M. Benoit Fortin, Conseiller scolaire, CSViamonde
M. Éric Lapointe, Conseiller scolaire, CSViamonde

Membre du Conseil absent :

M. Guillaume Teasdale, Conseiller scolaire, CSViamonde

Représentants d'organismes présents :

M. Aliou Sene, représentant de l'organisme CAMH
M^{me} Marguerite Schabas, représentante d'Autism Ontario – Metro Toronto Chapter
M^{me} Stéphanie Penton, représentante de l'Aide à l'enfance de Toronto
M^{me} Manoushka Aimable, représentante du Centre francophone de Grand Toronto

Représentants d'organismes absents :

M^{me} Dalia Hammoud, représentante de VOICE For Deaf & Hard of Hearing Children
M^{me} Nancy Komi, représentante de Epilepsy Southwestern Ontario
M^{me} Lara Pietrolungo, directrice de Boomerang Health

Membres de l'administration présents :

M^{me} Dounia Bakiri, adjointe à la surintendance de l'éducation temporaire
M^{me} Renée Gauthier, directrice des services aux élèves
M^{me} Annette Petitpas, directrice des services aux élèves
M^{me} Corine Céline, secrétaire de séances

Voici le lien pour accéder à la documentation de la réunion :

https://csviamonde.ca/fileadmin/viamonde/Documentation_des_Comites/documents_rencontre_No_4_site_web.pdf

2.1 ADOPTION DE L'ORDRE DU JOUR

Conseiller Lapointe, appuyé par M. Aliou Sene, propose :

QUE l'ordre du jour soit approuvé tel que présenté.

ADOPTÉE

POINT NO 3.4 DE L'ORDRE DU JOUR

Réunion n° 4 du comité consultatif de l'enfance en difficulté – Le 15 novembre 2022

2.2 DÉCLARATION DE CONFLIT D'INTÉRÊTS

Conseillers Fortin, Lapointe et M^{me} Marguerite Schabas déclarent un conflit d'intérêts possible étant donné que leurs enfants fréquentent respectivement une école du Conseil scolaire Viamonde et pour lesquels un PEI a été élaboré en raison de leur trouble d'apprentissage.

3. FIN DE MANDAT ET INTENTION DE MEMBRIÉTÉ

Mme Dounia Bakiri, adjointe à la surintendance de l'éducation temporaire présente au comité les différents formulaires de mise en candidature.

Elle précise que les formulaires seront envoyés aux instances et associations appropriées et seront affichés au site web du Conseil.

Elle demande aux membres du comité de remplir les formulaires s'ils souhaitent renouveler leur mandat à siéger au sein du comité consultatif de l'enfance en difficulté et de les soumettre à la secrétaire de séances du Conseil.

M^{me} Marguerite Schabas, appuyée par M^{me} Stéphanie Penton, propose :

***QUE** le rapport « Fin de mandat et intention de membriété » du 15 novembre 2022 soit reçu.*

ADOPTÉE

4. TOUR DE TABLE : MISES À JOUR DES ORGANISMES

M^{me} Stéphanie Penton, représentante de l'Aide à l'enfance de Toronto informe le comité que les services continuent au centre et elle souhaite que le service bilingue offert à la communauté soit maintenu. Elle remercie le Conseil pour le support et le soutien.

M. Aliou Sene, représentant de l'organisme CAMH informe le comité de la mise en place d'un nouveau site « Parlons suicide Canada ».

[Obtenez de l'aide | Parlons suicide Canada.](#)

Parlons suicide Canada offre du soutien bilingue à quiconque fait face au suicide, 24 heures sur 24, à l'échelle du pays. Le site contient également des ressources utiles pour la prévention du suicide et pour mieux le comprendre, et apprendre à en parler de manière sécuritaire et responsable.

POINT NO 3.4 DE L'ORDRE DU JOUR

Réunion n° 4 du comité consultatif de l'enfance en difficulté – Le 15 novembre 2022

M. Fortin encourage le comité de faire passer le message à leur communauté. Il propose à l'administration de l'afficher sur le site web du conseil pour en faire de la promotion. De son côté, il partagera l'information avec l'Association des conseils scolaires des écoles publiques de l'Ontario (ACÉPO) afin que les autres conseils scolaires en soient informés.

M^{me} Manoushka Aimable, représentante du Centre francophone de Grand Toronto précise que les différentes activités se poursuivent de leur côté. La Semaine du VIH organisée du 24 au 30 novembre approche. Le Centre francophone de Grand Toronto (CFGT) fait un pas de plus en faveur de la lutte contre le virus du VIH, un sujet tabou et tous les détails se trouvent sur leur site web du CFGT. Pour le Mois de la sensibilisation au diabète, une journée portes ouvertes est prévue le 23 novembre 2022 de 10 h à 15 h pour ceux qui veulent se faire tester par une infirmière. Les détails sont aussi disponibles sur le site web.

M^{me} Marguerite Schabas, représentante d'Autism Ontario – Metro Toronto Chapter indique que les programmes continuent en présentiel pour la communauté. Elle ajoute qu'en cas de grève, Autism Ontario a fait une déclaration pour informer que les enfants et les jeunes ayant un trouble du spectre autistique (TSA) ne peuvent pivoter du présentiel au virtuel quand les écoles sont fermées et qu'il faudra considérer ceci.

5. LA DATE DE LA PROCHAINE RÉUNION

La date de la prochaine réunion n° 5 CCED se tiendra le **10 janvier 2023** à 17 h 30.

6. LEVÉE DE LA RÉUNION

À 18 h 12, l'ordre du jour de la réunion n° 4 étant épuisé, M. Sene, appuyé par conseiller Lapointe, propose :

QUE la réunion soit levée.

ADOPTÉE

**Adjointe à la surintendance
de l'éducation temporaire**

Mme Dounia Bakiri

Le président du comité,

M. Benoit Fortin

Formation à l'intention des membres du Comité consultatif pour l'enfance en difficulté (CCED)

10 Janvier 2023

- Chaque conseil scolaire et administration scolaire doit mettre sur pied un comité consultatif pour l'enfance en difficulté (CCED).
- Le CCED est un comité statutaire mandaté par le [Règlement 464/97](#).

Durée du mandat

- ❑ Les membres du CCED sont nommés par le conseil scolaire.
- ❑ La durée du mandat des membres est la même que celle des conseillères et conseillers scolaires et jusqu'à ce qu'un nouveau conseil soit formé.
- ❑ Un nouveau CCED est formé à tous les quatre ans suivant l'élection des conseillers scolaires.

Composition du CCED

Le CCED d'un conseil scolaire se compose des personnes suivantes :

- Des représentantes et représentants provenant d'un maximum de 12 associations locales ou associations et organismes affiliés.
 - Un membre suppléant peut assister et participer à une réunion du CCED si le membre de l'association locale ne peut être présent.
- Trois membres du comité consultatif, jusqu'à concurrence de 25 % du nombre total en poste, arrondi au nombre entier inférieur le plus proche, si :
 - un ou deux conseillères et conseillers sont nommés, il doit y avoir un membre suppléant pour chacun d'eux.
 - trois conseillères et conseillers sont nommés, il n'y a pas de membres suppléants.

- Une ou deux personnes pour représenter les intérêts des élèves des Premières Nations qui fréquentent les écoles du conseil scolaire en vertu d'une entente sur les droits de scolarité.
- Un ou plusieurs autres membres du public qui :
 - ne représentent pas une association locale;
 - ne sont pas membres du conseil scolaire;
 - ne sont pas membres d'un autre comité du conseil scolaire.

Rôles et responsabilités

Un Comité consultatif pour l'enfance en difficulté :

- peut formuler des recommandations au conseil scolaire ou à l'administration scolaire sur tout ce qui a une incidence sur la création, l'élaboration et la prestation de programmes et services d'éducation de l'enfance en difficulté;
- peut participer à l'examen annuel du [plan pour l'enfance en difficulté](#) du conseil scolaire;
- participe au processus annuel de planification du budget du conseil scolaire en ce qui a trait à l'éducation de l'enfance en difficulté;
- examine les états financiers du conseil scolaire en ce qui concerne l'éducation de l'enfance en difficulté.

Règles et procédures

- Le membre pour lequel une suppléante ou un suppléant a été nommé(e) et qui ne peut assister à une réunion du comité, doit informer la suppléante ou le suppléant et ce dernier doit être présent à la réunion.
- Si le siège d'un membre est vacant et que cette vacance n'a toujours pas été comblée, le membre suppléant doit agir à sa place à toutes fins.
- La majorité des membres du CCED constitue le quorum, et « le vote de la majorité des membres présents à une réunion est nécessaire pour engager le comité ».
- Chaque membre présent à une réunion, ou sa suppléante ou son suppléant, a droit à une voix.

Règles et procédures (suite)

- À leur première réunion, les membres élisent parmi eux une présidente ou un président et une vice-présidente ou un vice-président.
- La présidente ou le président ou, en son absence, la vice-présidente ou le vice-président, dirige les réunions.
En cas d'absence de ces deux personnes à une réunion, les membres présents peuvent élire une présidente ou un président de séance pour cette réunion.
- La présidente ou le président peut voter avec les autres membres. S'il y a le même nombre de voix pour et contre la motion, celle-ci est rejetée.
- Le CCED se réunit au moins dix fois pendant l'année scolaire.

Orientation et formation

- Les conseils scolaires et les administrations scolaires doivent offrir, de façon continue, des séances de formation pertinentes en cours d'emploi à tous les membres du CCED, pendant les réunions ordinaires ou dans un autre forum.
- Ces séances d'orientation et de formation peuvent porter sur :
 - les articles de la [Loi sur l'éducation](#) relatifs à l'éducation de l'enfance en difficulté;
 - les règlements concernant l'éducation de l'enfance en difficulté;
 - les énoncés de politique du Ministère, y compris les notes Politique/Programmes;
 - les publications du Ministère;
 - les politiques du conseil scolaire en matière de programmes et de services d'éducation de l'enfance en difficulté;
 - le plan pour l'enfance en difficulté du conseil scolaire et l'obligation de faire rapport sur la prestation de ses programmes et services d'éducation de l'enfance en difficulté;
 - les rôles et les responsabilités du CCED;
 - le financement de l'éducation de l'enfance en difficulté.

Ontario



Source

<https://www.ontario.ca/fr/page/comites-consultatifs-pour-lenfance-en-difficulte#:~:text=Chaque%20conseil%20scolaire%20et%20administration,de%20l'enfance%20en%20difficult%C3%A9.>

Le 10 janvier 2023

AUX MEMBRES DU COMITÉ CONSULTATIF DE L'ENFANCE EN DIFFICULTÉ

Objet : Priorité 2022-2023 des services aux élèves

Chaque année, les membres de l'équipe de la direction des services aux élèves préparent un bilan de fin d'année. Lors de cette étape, l'équipe fait une réflexion éclairée en analysant les données de l'année scolaire pour préparer les priorités de l'année scolaire qui suivra selon les besoins dans les écoles.

Nous vous présentons aujourd'hui les priorités sans aucun ordre précis que nous envisageons pour tous les membres du personnel pour l'année scolaire 2022-2023. Toutes les pratiques suivantes sont mises en place pour donner à tous nos élèves en enfance en difficulté l'opportunité de vivre des réussites dans leur milieu scolaire.

Priorités 2022-2023

- Mise en œuvre des programmes d'Intervention intensive en lecture et écriture pour les élèves de la 1^{re} année (IILÉ 1) et Intervention intensive en lecture et écriture lecture pour les élèves de la 7^e et 8^e année (IILÉ 7-8) pour toutes les écoles élémentaires et intermédiaires;
- Accompagnement du personnel sur les défis reliés au trouble du spectre de l'autisme;
- Accompagnement des directions d'école sur différents sujets en lien avec EED;
- Accompagnement pour le personnel des programmes EED offerts par les services aux élèves dans les écoles;
- Formations sur la gestion du comportement pour les élèves avec un TDAH;
- Formations sur les soins personnels et d'hygiène;
- Formations sur les interventions physiques non violentes en état de crise;
- Formations sur l'analyse comportementale appliquée;
- Formation du développement des habiletés sociales;
- Formation de programmation au niveau d'attentes différentes « ABLLS et AFLLS »;
- Formation de communication « PECS »;
- Formation du logiciel de communication « Proloquo 2 go »;
- Formation sur les cours K;
- Formation sur la surdité et surdité partielle;
- Formations sur les normes du plan d'enseignement individualisé et les Comités d'Identification, de Placement et de Révision (CIPR) et le plan de transition;

- Formation sur la technologie d'aide auprès des enseignants ressources et le personnel de soutien;
- Formations et appui sur la compréhension des évaluations psychopédagogiques;
- Formations et accompagnement pour les AE et les ÉS sur une base régulière afin de mieux desservir nos élèves en EED;
- Formation pour le décloisonnement des cours de 9^e année;
- Formation sur les stratégies efficaces en mathématiques pour les élèves EED;
- Formation pour adaptations et modifications au niveau des PEI;
- Formation comment intégrer les adaptations en salle de classe;
- Formation et accompagnement d'autorégulation et d'autonomie pour les élèves;
- Formation et accompagnement du programme « Zone de régulation »;
- Formation d'enseignement structuré;
- Réseau de formation de nos programmes des classes PPEEC;
- Programme de perfectionnement des compétences après l'école;
- Offrir des suivis aux demandes déposées par le personnel des écoles dans le aideEED@csviamonde.ca par le personnel des services aux élèves;
- Alimentation du site web des services aux élèves pour le personnel enseignant et aide-enseignant;
- Alimentation de la communauté des services aux élèves dans le EAV (environnement d'apprentissage virtuel); et
- Alimentation du site web du Conseil avec des ressources et articles en lien avec l'enfance en difficulté pour tous les membres de la communauté de Viamonde.
- Formations et initiatives multidisciplinaires en collaboration avec les divers services.

IL EST RECOMMANDÉ :

QUE le rapport intitulé « Priorités 2022-2023 des services aux élèves » soit reçu.

Préparé par :

Directions des services aux élèves,
Renée Gauthier et Annette Petitpas

Présenté par :

L'adjointe à la surintendance de l'éducation temporaire,
Dounia Bakiri

Priorités 2022-2023 des services aux élèves

10 Janvier 2023

Priorités 2022-2023

Formations et accompagnements fonctionnels

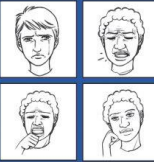


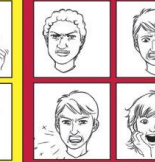
- ❑ Accompagnement du personnel sur les défis liés au trouble du spectre de l'autisme;
- ❑ Formations sur l'analyse comportementale appliquée;
- ❑ Formation du développement des habiletés sociales;
- ❑ Formation de communication « PECS »;
- ❑ Formation du logiciel de communication « Proloquo 2 go »;
- ❑ Formations et accompagnement pour les AE et les ES sur une base régulière afin de mieux desservir nos élèves en EED;
- ❑ Formation d'enseignement structuré;
- ❑ Programme de perfectionnement des compétences après l'école;
- ❑ Formations et initiatives multidisciplinaires en collaboration avec les divers services.



Priorités 2022-2023

Formations et accompagnements comportementaux

- ❑ Accompagnement des directions d'école sur différents sujets en lien avec EED;
- ❑ Accompagnement pour le personnel des programmes EED offerts par les services aux élèves dans les écoles;
- ❑ Formations sur la gestion du comportement pour les élèves avec un TDAH;
- ❑ Formations sur les interventions physiques non violentes en état de crise;
- ❑ Formations sur l'analyse comportementale appliquée;
- ❑ Formations et accompagnement pour les AE et les ES sur une base régulière afin de mieux desservir nos élèves en EED;
- ❑ Formation et accompagnement d'autorégulation et d'autonomie pour les élèves;
- ❑ Formation et accompagnement du programme « Zone de régulation »;
- ❑ Réseau de formation de nos programmes des classes PPEEC;
- ❑ Formations et initiatives multidisciplinaires en collaboration avec les divers services.

| | | | |
|---|---|---|---|
|  |  |  |  |
| LA ZONE BLEUE | LA ZONE VERTE | LA ZONE JAUNE | LA ZONE ROUGE |
| Triste Malade Fatigué Ennuyé Être lent Endormi | Heureux Content Calme Se sentir bien Concentré Prêt à apprendre | Frustré Inquiet Anxieux Faire le clown Excité Avoir peur | Fâché Être en colère Terrifié Crier / Frapper Très excité Perdre le contrôle |

Priorités 2022-2023

Services et programmes

- ❑ Offrir des suivis aux demandes déposées par le personnel des écoles dans le aideEED@csviamonde.ca par le personnel des services aux élèves;
- ❑ Alimentation du site web des services aux élèves pour le personnel enseignant et aide-enseignant;
- ❑ Alimentation de la communauté des services aux élèves dans le EAV (environnement d'apprentissage virtuel); et
- ❑ Alimentation du site web du Conseil avec des ressources et articles en lien avec l'enfance en difficulté pour tous les membres de la communauté de Viamonde.
- ❑ Formations et initiatives multidisciplinaires en collaboration avec les divers services.



Priorités - 2020-2023 (SM)

Déployer des outils et des approches qui favorisent le plein épanouissement des élèves

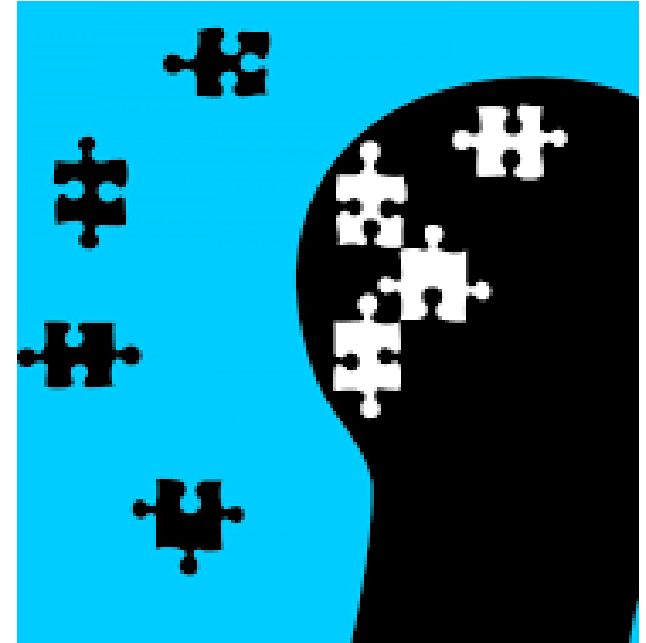
- Mise en oeuvre de programmes ciblés en collaboration avec l'équipe en travail social, l'équipe EED : Prévention , Ma Culture dans le ResPAIX , Moozoom
- Délivrance d'ateliers ciblés axés sur des données probantes : Au coeur de l'harmonie, Différents mais pas indifférents, Vers le pacifique



Priorités - 2020-2023 (SM)

Appuyer le personnel des écoles avec des services adaptés aux besoins locaux

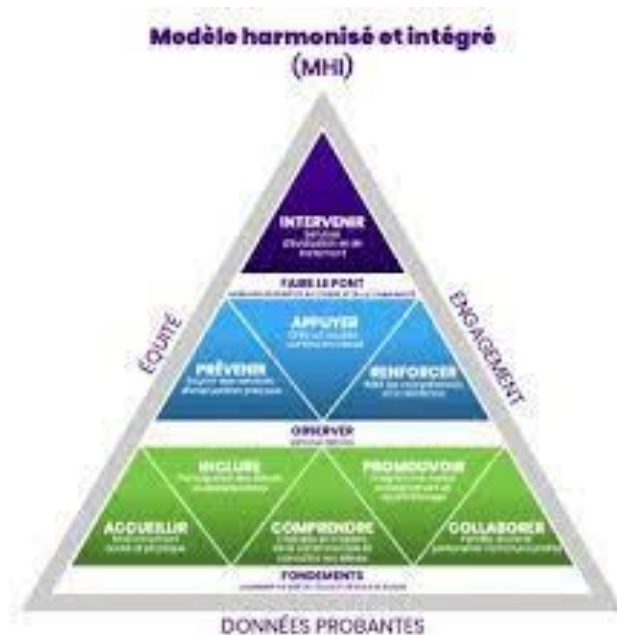
- Approche multi-dimensionnelle en santé mentale afin d'appuyer nos écoles au niveau des ateliers mais surtout au niveau du coaching et de l'intervention Post-Crise;
- Poursuivre l'appui liée à la prévention et l'intervention face au risque de suicide : ASIST, SafeTALK (Personnel enseignant) ;
- Coaching et formations destinées à renforcer la littératie en santé mentale : cours de LIT SM Directions – Enseignants - Élèves ;
- Renforcement de la collaboration avec les agences communautaires au niveau des ateliers offerts dans les écoles ;



Priorités - 2020-2023 (SM)

Encourager l'engagement et la participation des familles

- Renforcement de la communication aux parents préalablement aux ateliers
- Séances de consultation offertes aux parents préalablement à la délivrance de nouveaux programmes
- Ateliers de sensibilisation offerts aux parents: Cannabis, Prévention en matière de dépendances .



Promouvoir un climat positif qui soutient le rendement et le bien-être des élèves et du personnel

- Poursuite de la collaboration avec le sous comité en santé mentale du personnel scolaire : Journée santé mentale du personnel
- Développer le rôle du comité consultatif en santé mentale
- Développer le plan triennal en santé mentale du conseil
- Renforcer les capacités de l'équipe par l'embauche de nouveaux conseillers en santé mentale



Priorités 2022-2023

Service en travail social et assiduité

- Renforcement des capacités des cliniciens-ajout de poste de coordination clinique
- Collaboration multidisciplinaire et inter-équipe EED pour la mise en œuvre des rondes cliniques
- Soutien aux écoles pour la mise en œuvre de la procédure d'assiduité
- Sensibiliser les parents/tuteurs sur la présence à l'école-- pamphlet d'assiduité
- Procédure d'intervention et appui lors de situations de crises et d'évènements traumatiques

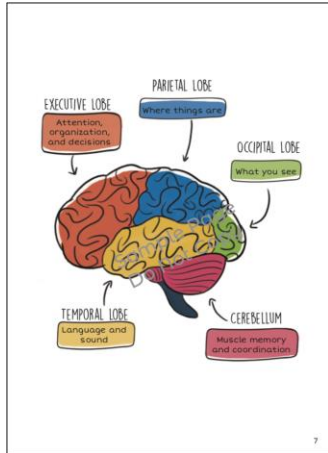


Priorités - 2022-2023

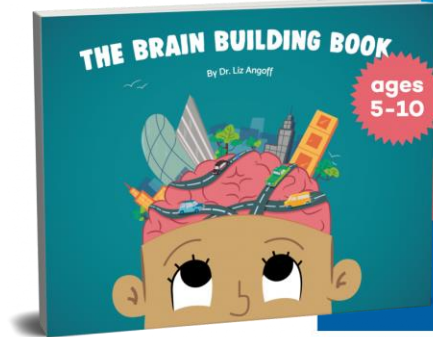
Services en psychologie

(1) Engager les élèves en difficulté dans leur cheminement scolaire et les adaptations/interventions prévues dans leur PEI

- Livret personnalisé "Mon cerveau en construction"



| | |
|---------------|-----------------------------|
| Highways | Construction Zones |
| Helpful Words | Tools and Construction Crew |
| Next Steps | |



Priorités - 2022-2023

Services en psychologie

(2) Offrir plus de flexibilité dans les services d'évaluation psychopédagogique pour respecter les différences socio-culturelles

- Profil cognitif et d'apprentissage sans diagnostic psychologique
- Moins de questionnaires standardisés au besoin

(3) Formation et appui pour la compréhension des rapports psychopédagogiques



Programmes en enfance en difficulté au conseil scolaire Viamonde

Classes distinctes

La classe de préparation à la vie-secondaire

Le conseil scolaire Viamonde offre une classe distincte (CPV) à l'école secondaire Étienne-Brûlé.

Cette classe est identifiée en tant que « Classe de préparation à la vie ».

Le placement d'élèves est réservé principalement aux jeunes ayant un trouble du spectre autistique, une déficience intellectuelle ou un handicap de développement.

Cette classe a un maximum de 12 élèves selon les profils des élèves sélectionnés.

On met l'accent sur le développement de l'autonomie, les habiletés sociales, l'acquisition des concepts de base en littératie et numératie, ainsi que la préparation à la vie.

Équipe pédagogique et spécialisée de la CPV

- 1 enseignant spécialisé en enfance en difficulté
- 4 éducateurs spécialisés
- Appui d'une consultante en autisme sur une base régulière
- Appui d'un travailleur social selon les besoins
- Appui d'un psychologue selon les besoins
- Appui d'un orthophoniste selon les besoins



Objectifs de la classe de préparation à la vie

- Offre une **approche fonctionnelle et personnalisée** afin de préparer les élèves à leur intégration et contribution future dans leur communauté.
- Vise l'apprentissage de l'**autonomie de l'élève, de ses habiletés sociales** et la réalisation de son développement à son **plus haut potentiel**.



Critères d'admission à la CPV

- Élèves francophones inscrits dans une école du Conseil Viamonde
- Élèves âgés entre 13 et 21 ans
- Élèves demeurant dans la zone géographique de l'école secondaire
- Élèves ayant une déficience intellectuelle, un handicap de développement et/ou un diagnostic d'autisme
- Élèves satisfaisant aux critères d'identification sous les anomalies de communication et/ou d'anomalie d'ordre intellectuel



Les classes TSA

Les classes pour les enfants ayant un Trouble du Spectre de l'Autisme sont situées à l'école Jeanne-Lajoie à Toronto et à l'école La Source à Barrie.

Les classes TSA offrent une programmation adaptée pour des élèves dont le curriculum de l'Ontario ne répond pas entièrement à leurs besoins académiques, sensoriels et sociaux.

Nos classes d'élèves autistes accueillent un maximum de six élèves de la maternelle à la 6^e année.

Équipes multidisciplinaires des classes TSA



École élémentaire Jeanne-Lajoie, Toronto

- 1 enseignante de classe distincte
- 2 aides-enseignantes TSA
- 1 consultante en autisme
- 1 orthophoniste
- Services d'ergothérapie du Centre de traitement des enfants Simcoe-York

École élémentaire La Source, Barrie

- 1 enseignante de classe distincte
- 3 aides-enseignantes TSA
- 1 consultante en autisme
- 1 orthophoniste
- Services d'ergothérapie de Kinark (communauté)

Objectifs des classes TSA

- L'objectif de ces classes est d'offrir un programme éducatif adapté à chacun des élèves.
- Des compétences d'autonomie sont développées de même que sont travaillées quotidiennement les habiletés académiques, sociales, sensorielles, physiques et de communication.
- Les élèves apprennent à leur propre rythme et développent les compétences requises pour vivre des relations saines et positives avec les élèves et les adultes de leur milieu.



Critères d'admission à la classe TSA

- Élèves francophones inscrits dans une école du Conseil Viamonde
- Élèves âgés entre 4 et 12 ans
- Élèves demeurant dans la zone géographique de l'école Jeanne-Lajoie ou de l'école La Source
- Élèves ayant un diagnostic d'autisme
- Élèves satisfaisant aux critères d'identification sous les anomalies de communication. À ceci peuvent s'ajouter d'autres anomalies.



Programmes de partenariats pour l'éducation avec les établissements communautaires (PPEEC)

- Programmes de partenariats pour l'éducation avec les établissements communautaires (PPEEC) Il arrive parfois qu'une ou un élève doive fréquenter une classe qui offre un programme éducatif spécialisé pour répondre à ses besoins.
- Ces classes sont considérées lorsque l'élève a besoin d'appui intensif pour surmonter des défis comportementaux, affectifs ou sociaux.
- Nos programmes PPEEC sont offerts dans nos écoles ou celles d'un autre conseil scolaire à la suite d'une entente de partenariat, tant au niveau élémentaire qu'au niveau secondaire.
- Les élèves admis aux programmes bénéficient d'un appui académique et clinique ainsi que des services spécialisés y incluent des services en ergothérapie, orthophonie, psychologie.
- Les professionnelles appuient l'élève par :
 - le suivi régulier d'un programme thérapeutique en salle de classe;
 - le développement de stratégies à long terme;
 - la facilitation de son inclusion en milieu scolaire régulier

Classes distinctes : PPEEC

1. Le programme La Passerelle du Centre francophone de Toronto (CS Viamonde et CS Mon Avenir) :

- a. École élémentaire Félix-Leclerc, Toronto
- b. Élèves âgés de 6-12 ans
- c. 2 classes (16 élèves maximum)
- d. 5 élèves assistent à ce programme (CS Viamonde et CS Mon Avenir)

2 . Le programme La Passerelle du Centre francophone de Toronto (CS Viamonde et CS Mon Avenir) :

- a. École secondaire Toronto-Ouest, Toronto
- b. Élèves âgés de 12-17 ans
- c. 1 classe (8 élèves maximum)
- d. 8 élèves assistent à ce programme et 1 élève sur une liste d'attente (CS Viamonde et CS Mon Avenir)

3. Le programme L'Équilibre (CS Viamonde et CS Mon Avenir) :

- a. École élémentaire Franco-Niagara, Welland.
- b. Élèves de 6 à 12 ans.
- c. 1 classe (8 élèves maximum)
- d. 3 élèves au programme ((CS Viamonde et CS Mon Avenir)

4. Le programme Le Passage (CS Viamonde et CS Mon Avenir) :

- a. Programme mobil pour les régions de Barrie, Hamilton, Cambridge
- b. Élèves de 6 à 12 ans
- c. Enseignante accompagnatrice et analyste en comportement accompagnent les écoles de façon intensive.
- d. 7 élèves (CS Viamonde) bénéficient de ce programme

5. Le programme à Sick Kids (CS Viamonde et CS Mon Avenir) :

- a. Sick Kids, Toronto
- b. Élèves de la maternelle à la 12^e année
- c. Enseignant francophone pour élèves admis à l'hôpital Sick Kids
- d. 2 élèves (CS Viamonde) bénéficient de ce programme.

6. Le programme du Windsor Regional Children's Centre de Windsor (CS Viamonde et CS Providence) :

- a. Centre de traitement du WRCC, Windsor
- b. Élèves de 6 à 12 ans
- c. 1 classe (8 élèves maximum)
- d. 2 élèves (CS Viamonde et CS Providence)



Durham District School Board

400 Taunton Road East, Whitby, Ontario L1R 2K6
Phone: 905-666-5500; Toll Free: 1-800-265-3968

November 22, 2022

Hon. Stephen Lecce, Minister of Education
Ministry of Education
15th Floor, 438 University Ave.
Toronto, Ontario M5G 2K8

Dear Minister Lecce:

Re: Special Incidence Portion Claim Funding

I am writing to you on behalf of the members of Durham District School Board's (DDSB) Special Education Advisory Committee (SEAC), to follow up on our letter to you of February 3, 2022, regarding funding of the Special Incidence Portion (SIP).

We once again would like to remind you that, in the spring of 2018, the previous government announced an increase to the SIP claim funding of \$11,016.00, bringing that funding amount up to \$38,016.00 per student from the previous funding amount of \$27,000.00. On August 24, 2018, after school board budgets were prepared and approved, the Ministry announced that the previously-announced increase would be clawed back. Currently the funding received from the Ministry is \$28,803.00, bringing the net increase to \$1,803.00 per student.

SEACs across the province were dismayed by the Ministry of Education decision to claw back that increase, given that the true costs of supporting a student with a SIP claim are significantly higher than the allocated amount. For example, the average cost, including salary and benefits, for an Educational Assistant is \$58,870. A student who requires 2 plus Educational Assistants to support their learning needs would be at a cost of \$117,740 plus. The Ministry of Education's SIP amount covers approximately 24.2 percent of the true cost to support a student with significant learning needs. The DDSB covers the remaining 75.9 percent of the cost from other Special Education and operational grants.

The budget gap at the DDSB between Special Education revenues and expenditures for the last three years has averaged 5.6%. However, in the 2021-2022 school year alone, the DDSB allocated \$6,699,588 more than was given in Special Education Grants to Special Education services. Some of the revenue the DDSB has used to fund this gap is the Local Priorities Funding, which, as you are aware, is not guaranteed annual funding from the Province.

Furthermore, when you take into account the claw-back of the SIP funding increase in 2018, combined with the reallocation of the Special Education Per Pupil Amount, this resulted in a net **decrease** in funding and a further increase in the DDSB's Special Education deficit. In 2017, the Auditor General highlighted that the Ministry of Education's "[f]unding formula uses out-of-date benchmarks and is due for a comprehensive external review."



Durham District School Board

400 Taunton Road East, Whitby, Ontario L1R 2K6

Phone: 905-666-5500; Toll Free: 1-800-265-3968

Our SEAC is extremely concerned about the direction funding for special education is taking. Inadequate funding of Special Education puts our most vulnerable children at risk by cutting the services that they need to be successful. Our entire system is strained when school boards are required to take revenues from other areas to meet its statutory commitment to children accessing Special Education services.

We urge the Minister to evaluate the true costs associated with SIP claims to support our students and increase funding accordingly. We further request, once again, that the Special Education funding model be reviewed and changed to accurately reflect the increasing and more complex needs of students with special needs.

Sincerely,

A handwritten signature in black ink that reads 'Eva Kyriakides'.

Eva Kyriakides

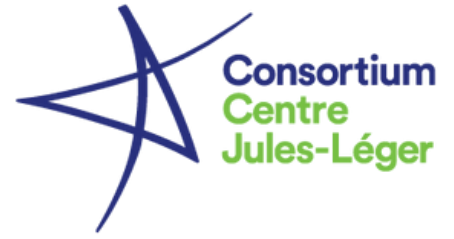
SEAC Chair

Durham District School Board

cc: Chairs of Ontario Special Education Advisory Committees
Hon. Patrice Barns, MPP
Hon. Matthew Rae, MPP
Hon. Marit Stiles, MPP

AOÛT - OCTOBRE 2022

À LA UNE



Le bulletin d'information du Consortium Centre Jules-Léger



**Rentrée 2022-2023 : mission
accomplie !
L'exploration pour développer
les habiletés sociales**

**Exposition du Musée canadien
des langues au CCJL**

Un mot de la présidente

C'est avec un plaisir que je signe cette première édition 2022-2023 de l'infolettre À LA UNE mais aussi avec un pincement au cœur étant ma dernière édition en tant que présidente du Consortium Centre Jules-Léger (CCJL). Cette édition vous propose un aperçu du début de cette troisième année scolaire du CCJL. Une année où les restrictions associées à la COVID-19 se sont assouplies et ont laissé place à une renaissance du vivre-ensemble!

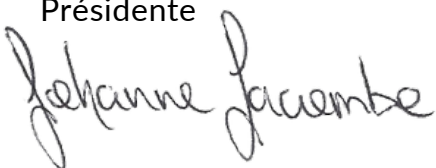
D'ailleurs, j'ai pu constater une belle énergie lorsque la table politique a fait sa première visite en présentiel cet automne. En tant que présidente du CCJL, j'ai été très fière de voir les élèves et le personnel enseignant échanger avec une grande complicité

Je profite de cette occasion pour dire combien j'ai apprécié l'aventure que j'ai vécu au cours des dernières années en rencontrant parents, élèves et membres du personnel qui m'ont aidé à rendre possible un moment historique qui est celui du transfert de la gouvernance du CCJL. J'ai vécu des moments touchants, des moments inoubliables et surtout des moments de grandes émotions et je vous en remercie. Mais ma route avec le CCJL ne se termine pas, car je suis heureuse d'avoir été nommée à siéger au CCJL pour un autre mandat de quatre ans et je le ferai avec grande fierté tout en appuyant la nouvelle présidence et l'ensemble de la table politique.

Bonne lecture et au plaisir de vous revoir!

Johanne Lacombe

Présidente





**SURVOL DE LA
TROISIÈME RENTRÉE
DU CCJL :**

Rentrée 22-23 : mission accomplie !

La nouvelle année scolaire a débuté sous un vent de changement. L'interaction sociale entre les élèves a repris des couleurs aux saveurs pré-pandémiques. Pour le reste de la communauté scolaire, les activités de team building et de perfectionnement professionnel battent leur plein.

Le vent de changement, tel évoqué dans le plan stratégique du CCJL 2021-2024, continue à prendre des forces à travers le développement de programmes et de services spécialisés.

En privilégiant des projets authentiques et expérientiels au service d'un enseignement spécialisé et adapté à l'élève, nous persévérons à développer le plein potentiel des élèves ayant des besoins particuliers dans nos deux écoles et aussi par l'entremise des services consultatifs.

En appui à l'Éducation spécialisée

Le Programme Pédagogique : Langue et Identité (PPLI) est une toute nouvelle approche pédagogique développée par deux enseignants de l'École provinciale. Madame Caroline Bernard, enseignante de français, et monsieur Christopher Séguin, enseignant de la langue des signes québécoise (LSQ), ont combiné leur expertise pour mettre en place un projet innovant répondant aux besoins des élèves sourds ou malentendants au profit de la construction identitaire et de la maîtrise de la communication.



La recherche-action est au cœur des stratégies d'intervention de l'École d'application. Une équipe de chercheuses de l'Université Laurentienne composée de la professeure Chantal Mayer-Crittenden et Michèle Minor-Corriveau collaborent avec le personnel enseignant pour développer des méthodes pédagogiques en communication orale qui répondent au mandat de l'atelier de communication.

Enfin, chaque projet, chaque partenariat et chaque membre du personnel du CCJL prend son élan dans ce vent de changement qui répand la vision, la mission et les valeurs du CCJL dans les actions de tous et chacun!



De la grande visite au CCJL



Les élèves et membres du personnel ont prouvé qu'ils sont des hôtes dignes de ce nom lorsqu'ils ont reçu les membres de la table politique, en septembre dernier. Pour la première fois depuis le transfert de la gouvernance du CCJL, la présidente, Johanne Lacombe, la vice-présidente, Jeannette Labrèche ainsi que les conseillères Mélinda Chartrand, Roda Muse, Suzanne Salituri et le conseiller Pierre Lambert ont pu voir de leurs propres yeux l'évolution des installations et rencontrer en personne la communauté scolaire du CCJL.

Outre la visite guidée, la table politique a participé à sa première rencontre en présentiel depuis la création du Consortium Centre Jules-Léger.

Le procès-verbal peut être lu sur [ici](#) ou sur [CCJL.ca](#) .

L'exploration pour développer les habiletés sociales

Pour répondre à tous les besoins de nos élèves ayant des besoins particuliers, le CCJL combine apprentissage et plaisir. Avec le retour des sorties éducatives et récréatives, il est fort possible d'apercevoir un groupe d'élèves au marché By dans le centre-ville d'Ottawa, au parc de la Gatineau, dans la région de l'Outaouais où encore dans un parc de planche à roulettes pour une immersion dans l'univers du livre d'Anne-Marie Fournier, **Les planches à roulettes font la manchette!**



Que ce soit en lien avec l'étude d'un roman ou pour renforcer les habiletés en relations interpersonnelles, les élèves du CCJL explorent et découvrent des environnements propices tant à l'apprentissage qu'au développement de l'autonomie. Depuis le début de l'année scolaire, les élèves ont représenté leur école au Défi Course de fond, assisté à la présentation théâtrale Mythe de la main rare, à une conférence sur la résilience, et bien plus. Suivez-nous sur les réseaux sociaux pour toute notre actualité!

Exposition du Musée canadien des langues au CCJL

Pour la première fois depuis la pandémie, le CCJL a ouvert ses portes au grand public pour permettre de découvrir les fondements des langues des signes utilisées au Canada, en octobre dernier.

« Le CCJL offre une éducation spécialisée aux enfants ayant des besoins particuliers, mais c'est tout aussi important d'ouvrir nos portes à la communauté en offrant une expérience qui permettra de mieux comprendre les richesses culturelles des communautés sourdes du Canada. », a souligné le directeur de l'éducation du CCJL, Jean-François Boulanger.



Cette première a été rendue possible grâce à un partenariat avec le Musée canadien des langues, le Regroupement des parents et amis des enfants sourds et malentendants franco-ontariens (RESO) et l'Association ontarienne des sourd(e)s francophones.

L'exposition virtuelle est disponible [ici](#) ou et au site Web : museedeslangues.ca.



Consortium Centre Jules-Léger

281, avenue Lanark
Ottawa, ON K1Z 6R8

1001-199, rue Larch
Sudbury, ON P3E 5P9

Tel. : (613) 761-9300
Tél. sans frais : 1-866-390-3670

communications@ccjl.ca
www.ccjl.ca