



Conseil scolaire Viamonde

Budget 2024-25

Orientations stratégiques



Des élèves épanouis et engagés



Une organisation à l'écoute, performante et innovante



Un carrefour francophone accueillant et ouvert sur ses communautés



Une gouvernance responsable



Budget 2024-25

SECTION 1	Rapport
SECTION 2	Effectifs
SECTION 3	Dotation
SECTION 4	Budget
SECTION 5	Gouvernance
SECTION 6	Éducation
SECTION 7	Autres services
SECTION 8	Résultats OGRE
SECTION 9	Immobilisations
SECTION 10	Réserves

SECTION 1

Rapport

PUBLIC

Le 20 juin 2024

AUX MEMBRES DU CONSEIL SCOLAIRE VIAMONDE

Objet : Prévisions budgétaires 2024-2025

En misant sur les valeurs du Conseil, la collaboration, la cohérence, la communication, le respect des différences et le leadership, nos écoles sont invitées à planifier et à mettre en œuvre des actions concertées visant la réussite de chaque apprenante et apprenant dans une optique d'atteindre la promesse Viamonde et le plan stratégique 2021-2025.

Vous trouverez dans les sections suivantes les explications et les éléments retenus dans le processus d'élaboration des prévisions budgétaires 2024-2025.

Les tableaux de bord en annexe à ce rapport présentent un aperçu global des prévisions budgétaires 2024-2025.

SUBVENTIONS

Le 26 avril 2024, le Ministère a annoncé les subventions, maintenant renommé le Financement principal de l'éducation, FPE (anciennement les Subventions pour les besoins des élèves, SBE). Le financement principal de l'éducation comprend six piliers de financement et 28 allocations dans le but de simplifier la formule de financement, la rendre plus facile à comprendre et améliorer la responsabilité des conseils scolaires selon le Ministère.

Les nouvelles catégories du FPE sont désormais structurées comme suit :

- 1. Fonds pour la dotation en personnel pour les salles de classe (FDPSC) :** finance la majorité du personnel qui travaille dans les salles de classe, notamment le personnel enseignant et le personnel en éducation de la petite enfance (EPE) œuvrant dans les classes de maternelle et jardin ainsi que certaines aides-enseignantes et aides-enseignants (AE).
- 2. Fonds pour les ressources d'apprentissage (FRA) :** finance le personnel qui travaille en dehors de la salle de classe et qui répond aux besoins des élèves, tels que le personnel des bibliothèques, le personnel enseignant en orientation, le personnel pour le travail en santé mentale, le personnel de gestion de l'école, ainsi que les coûts non liés au personnel tels que le matériel et l'équipement relié à l'apprentissage.
- 3. Fonds pour l'éducation de l'enfance en difficulté (FEED) :** finance les programmes, les services et l'équipement dont les élèves ayant des besoins particuliers en éducation spécialisée peuvent avoir besoin.
- 4. Fonds pour les installations scolaires (FIS) :** finance l'exploitation (y compris le nettoyage et les services publics), l'entretien, la rénovation et



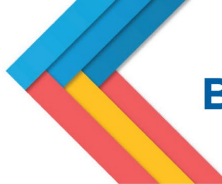
la réfection des bâtiments scolaires. Ces fonds fournissent également un soutien supplémentaire aux élèves des collectivités rurales et dans le Nord.

5. Fonds pour le transport des élèves (FTE) : finance le transport des élèves entre leur domicile et l'école.

6. Fonds pour l'administration des conseils scolaires (FACS) : finance les coûts liés à la gouvernance et à l'administration qui permettent le fonctionnement du conseil scolaire, y compris ses bureaux et ses installations ainsi que les activités visant la participation des parents.

Le financement de certains fonds a été réparti entre plusieurs allocations en fonction des l'objectif des programmes :

Fonds	Allocations
I. Fonds pour la dotation en personnel pour les salles de classe (FDPSC)	1. FDPSC – Allocation par élève 2. Allocation pour la dotation des salles de classe pour l'enseignement des langues 3. Allocation pour la dotation fondée sur la situation particulière des conseils scolaires 4. Allocation pour la dotation des salles de classe pour l'éducation autochtone 5. Allocation supplémentaire pour la dotation – Littératie, numératie et autres programmes
II. Fonds pour les ressources d'apprentissage (FRA)	6. FRA - Allocation par élève 7. Allocation pour le soutien linguistique et la situation particulière des conseils scolaires 8. Allocation pour le soutien de l'éducation autochtone 9. Allocation pour la santé mentale et le mieux-être 10. Allocation pour la sécurité et le bien-être des élèves 11. Allocation pour l'éducation permanente et autres programmes 12. Allocation pour la gestion des écoles 13. Allocation de soutien différencié – Indicateurs démographiques, socioéconomiques et autres
III. Fonds pour l'éducation de l'enfance en difficulté (FEED)	14. FEED - Allocation par élève 15. Allocation pour besoins différenciés 16. Allocation pour mesures de soutien complexes 17. Allocation pour l'équipement spécialisé
IV. Fonds pour les installations scolaires (FIS)	18. Allocation pour le fonctionnement des écoles 19. Allocation pour la réfection des écoles 20. Allocation pour l'éducation en milieu rural et dans le Nord
V. Fonds pour le transport des élèves (FTE)	21. Allocation pour les services de transport 22. Allocation pour la formation sur la sécurité des élèves qui prennent l'autobus scolaire



Fonds	Allocations
	23. Allocation pour le transport vers les écoles provinciales ou les écoles d'application
VI. Fonds pour l'administration des conseils scolaires (FACS)	24. Allocation pour les conseillers scolaires et la participation des parents 25. Allocation pour la dotation des conseils scolaires 26. Allocation pour les droits à l'organisme négociateur patronal central 27. Allocation pour la gestion et la vérification des données 28. Allocation pour le redressement de la baisse des effectifs

PROGRAMMES D'ÉDUCATION CIBLÉS (PEC)

Les Programmes d'éducation ciblées (PEC), l'anciennement les Fonds pour les priorités et les partenariats (FPP) pour l'année scolaire 2024-2025 sont :

Programmes d'éducation ciblés	Montant
Programme de soutiens pour la mise en place du décloisonnement	27 300 \$
Amélioration de la lecture au primaire : Outils d'évaluation de la lecture au primaire	99 200 \$
Personnel d'éducation pour appuyer les interventions en lecture	598 800 \$
Projets pilotes de formation en entrepreneuriat	30 000 \$
Apprentissage professionnel par l'expérience dans les métiers spécialisés pour le personnel enseignant conseiller en orientation	35 400 \$
Soutiens, formation et ressources en santé	10 600 \$
Licences et soutiens pour les programmes et les interventions en lecture	132 800 \$
Plan d'action pour la réussite en mathématiques : Leaders systémiques en mathématiques au sein de chaque conseil	166 600 \$
Plan d'action pour la réussite en mathématiques : Outils numériques en mathématiques	96 600 \$
Plan d'action pour la réussite en mathématiques : Facilitatrices et facilitateurs spécialisés en mathématiques dans les écoles	128 800 \$
Programme de bourses pour les métiers spécialisés	11 000 \$
Subvention du personnel enseignant afin d'obtenir une qualification additionnelle (QA) pour l'éducation de l'enfance en difficulté	10 000 \$
Apprentissage pendant l'été pour les élèves ayant des besoins particuliers	103 900 \$



Programmes d'éducation ciblés	Montant
Soutiens en santé mentale pendant l'été	132 400 \$
Infrastructures essentielles pour la sécurité physique	107 400 \$
Navigateur de transition pour les élèves ayant des besoins particuliers	75 600 \$
Soutiens pour les stratégies de santé mentale – besoins émergents	10 800 \$
Total	1 777 200 \$

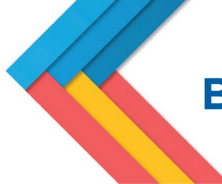
RÉFECTION ET AMÉLIORATION DES ÉCOLES

Le Ministère a annoncé le financement pour la réfection des écoles et pour l'amélioration de l'état des écoles. Le financement anticipé pour le Conseil, en comparaison avec l'année précédente, est :

	2023-24	2024-25
Réfection des écoles	2 894 813 \$	2 984 530 \$
Amélioration de l'état des écoles	9 754 308 \$	9 772 619 \$
Total	12 649 121 \$	12 757 149 \$

COMMENTAIRES GÉNÉRAUX SUR LES SUBVENTIONS

- Le Ministère a mis à jour la formule de financement pour le transport scolaire afin de tenir compte de lacunes identifiées en 2023-2024. Le Ministère finance maintenant les petits véhicules passagers. Grâce au strict respect des lignes directrices du Ministère sur l'admissibilité au transport scolaire à des fins de financement, le Conseil a pu augmenter le nombre de véhicules subventionnés. Malheureusement, le Conseil ne peut pas mettre en œuvre ces véhicules supplémentaires, car le financement total par véhicule est toujours inférieur au coût contractuel des fournisseurs. Le Conseil recevra 5,3M\$ de plus en subvention pour 2024-2025 mais aura quand même un déficit de 2,4M\$.
- Depuis plusieurs années, le Ministère n'a pas augmenté les subventions liées aux avantages statutaires, même si les coûts imposés par le gouvernement augmentent considérablement. Juste le taux de la deuxième cotisation supplémentaire au RPC est une dépense supplémentaire d'environ 360 000 \$ pour l'année 2024-2025.
- Les coûts de plusieurs biens et services augmentent beaucoup en raison de l'inflation. Pour l'année scolaire 2024-2025, le Ministère a augmenté certaines subventions de 2 %. Une augmentation de 2 % est insuffisante pour contrebalancer les augmentations de coûts de la part de nos fournisseurs.
- Le Ministère a modifié les repères salariaux liés aux négociations syndicales, mais il n'a pas encore modifié les repères pour l'impact de la



Loi 124. Nous n'avons reçu qu'une estimation de l'impact de la Loi 124 à partir de laquelle nous nous sommes référés pour l'exercice de planification du Budget 2024-2025.

- La subvention pour la dotation en personnel pour appuyer le décloisonnement et la transition vers l'école secondaire n'a pas été renouvelée. Cette subvention était d'une valeur de 482 700 \$.
- Certaines subventions sont réduites à la suite de la mise à jour des données du recensement 2021.

EFFECTIFS

Le Conseil scolaire Viamonde est reconnu comme un allié indispensable à la réussite et au bien-être collectif. Les tableaux à la section 2 du budget démontrent la variance des effectifs scolaires depuis les cinq dernières années. Pour l'année scolaire 2024-2025, une diminution 0,3 % est prévue, soit 10 572 élèves à temps plein à l'élémentaire et 2 486 élèves à temps plein au secondaire.

DOTATION

Les tableaux de dotation du personnel des écoles et des secteurs et services sont présentés à la section 3 du budget. Cette dotation est répartie en fonction des effectifs scolaires et des besoins des écoles.

DOTATION DANS LES ÉCOLES

La dotation et le budget sont préparés en tenant compte du Règlement de l'Ontario pour l'effectif des classes. Les ajouts et diminutions proposés au niveau du personnel des écoles sont les suivants :

Catégorie d'emploi	Budget révisé 2023-2024	Budget 2024-2025	Changement
Personnel enseignant – Présentiel	940,17	923,17	(17)
Personnel enseignant – ViaVirtuel et ViaCorrespondance	4	4	-
Total	944,17	927,17	(17)
Direction d'école	56	56	-
Direction adjointe	16,32	15,84	(0,48)
Éducation de la petite enfance (note 3)	74	74	-
Aide à l'enseignement	199	192,5	(6,5)
Éducation spécialisée	65	65	-
Bibliothéconomie	39,6	39,6	-
Secrétariat	78	76	(2)



Catégorie d'emploi	Budget révisé 2023-2024	Budget 2024-2025	Changement
Surveillance du midi	22,27	22,27	-
Entretien	156,5	152,38	(4,12)
Le budget inclus 4 ETP en enseignement, 5 ETP en aide à l'enseignement et 2 ETP en éducation de la petite enfance comme « à assigner » pour rencontrer les besoins qui pourraient se manifester en début d'année scolaire.			

DOTATION DANS LES SECTEURS ET SERVICES

Secteur de l'éducation

- Élimination de 3,0 ETP en conseillères et conseillers pédagogiques et 1,0 ETP en accompagnement en raison de la réduction d'une subvention spéciale, les pressions budgétaires et afin d'éviter une réduction de la dotation dans les écoles.

Secteur des ressources humaines

- Maintien de 1,0 ETP en adjointe administrative ou adjoint administratif temporaire pour appuyer la mise en œuvre d'initiatives d'amélioration dans le secteur.
- Maintien de 1,0 ETP en acquisition de talents (recruteuse ou recruteur) temporaire pour appuyer le recrutement de membres du personnel.
- Maintien de 1,0 ETP en conseillère ou conseiller aux ressources humaines temporaire pour appuyer la mise en œuvre d'initiatives en lien avec le Plan stratégique 2021-2025.
- Élimination de 1,0 ETP en administration des ressources humaines en raison des pressions budgétaires.
- Élimination de 1,0 ETP en gestion de la paie en raison des pressions budgétaires.

Secteur des communications, recrutement et partenariats

- Élimination de 1,0 ETP en liaison communautaire en raison des pressions budgétaires.

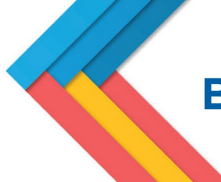
Secteur de l'immobilisation, de l'entretien et de la planification

- Élimination de 2,0 ETP en conciergerie régionale en raison des pressions budgétaires.

BUDGET DU CONSEIL

La section 4 du budget présente le budget détaillé. Les tableaux illustrent les subventions et les dépenses par catégorie. Les détails dans cette section du budget fournissent une comparaison entre les années budgétaires, les revenus et les dépenses, puis des explications relatives aux changements.

L'administration a préparé un budget déficitaire de 3 432 554 \$ qui sera financé par le surplus accumulé. Le déficit est composé de :



	Budget 2024-2025
Total - Revenus	272 907 313 \$
Total - Dépenses de fonctionnement	276 339 867 \$
Déficit	(3 432 554 \$)
Déficit pour fin de conformité	(2 328 403 \$)
Déficit maximum permissible selon le <i>Règlement de l'Ontario 280/19 : Calcul du déficit d'exercice maximal</i>	(2 356 802 \$)

Les changements principaux au budget de 2024-2025 sont les suivants :

- Les budgets de secteurs furent réduits en raison des ressources limitées. En particulier :
 - certains projets furent annulés;
 - les dépenses de voyage furent réduites;
 - les budgets de fourniture de conciergerie et d'entretien furent maintenus au même niveau qu'en 2023-2024; et
 - les dépenses de commandites furent réduites.
- Ajout d'une prévision pour une augmentation salariale de 1,25 % pour les membres du personnel enseignant.
- Augmentation de 1 \$ de l'heure pour les autres membres syndiqués FEESO et SCFP ;
- Augmentation salariale des membres non syndiqués suite aux révisions approuvés ;
- Ajustements salariaux tels que prescrits par le Ministère pour les négociations syndicales et l'impact du projet de la Loi 124 ;
- Maintien des budgets pour les projets systémiques ciblés aux élèves ;
- Année 2 sur 3 de la mise en œuvre d'une nouvelle formule d'allocation de budget aux écoles, soit une réduction d'environ 450 000 \$;
- Augmentation du taux remboursable pour les déplacements de 0,65 \$ à 0,67 \$ par kilomètre dès le 1^{er} septembre afin de refléter l'augmentation prescrite par l'Agence du revenu du Canada ;
- Utilisation d'environ 60 % des PEC pour maintenir des postes existants dans la dotation présentée. Cette stratégie évitera une réduction supplémentaire du personnel dans les écoles. Le travail de certains postes affectés sera réorienté vers les attentes des PEC ;
- Augmentation des dépenses de services publics de 400 000 \$;
- Augmentation des dépenses de fonctionnement de 90 000 \$;
- Dépenses pour le renouvellement des équipements informatiques ; et
- Augmentation de 10,2% des dépenses de transport scolaire.

Certains éléments du budget ont été calculés en assumant le meilleur des scénarios. Toutefois, un écart dans ces éléments hypothétiques pourrait entraîner un déficit plus important au budget révisé de décembre.



GOUVERNANCE

Le Conseil a adopté son nouveau plan stratégique quinquennal lors d'une réunion publique extraordinaire le 2 décembre 2020. Ce plan est présenté à la section 5 du budget.

Le *Plan stratégique pluriannuel 2021-2025* est axé sur les quatre orientations stratégiques suivantes :

1. Des élèves épanouis et engagés ;
2. Une organisation à l'écoute, performante et innovante ;
3. Un carrefour francophone accueillant et ouvert sur ses communautés ;
et,
4. Une gouvernance responsable.

ÉDUCATION

La section 6 du présent budget décrit les services relevant du Secteur de l'éducation. Ceux-ci sont répartis en huit différentes sections :

- Cadre d'efficacité, apprentissage et innovation pédagogique ;
- Services aux élèves ;
- Santé mentale et bien-être ;
- Petite enfance ;
- Éducation citoyenne et leadership culturel ;
- Écoles sécuritaires et bienveillantes ;
- Éducation permanente ; et,
- Développement du leadership.

AUTRES SERVICES

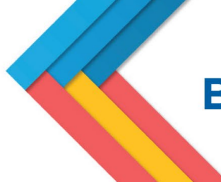
La réussite des élèves et les services pédagogiques dépendent du travail continu du personnel des divers autres services du Conseil. La section 7 du budget offre un aperçu de ces services offerts.

Les services sont axés sur l'amélioration continue et font l'objet d'une révision régulière des procédures afin d'être efficaces et efficients, d'avoir en place des mesures de contrôle, de conformité et de redevabilité, puis d'intégrer la technologie dans leur travail quotidien.

RÉSULTATS DES TESTS PROVINCIAUX ET TAILLES DE CLASSES

La section 8 du budget présente un sommaire des résultats des tests provinciaux et l'information sur les tailles des classes.

Les résultats de l'année 2022-2023 ont été présentés au Conseil lors de la réunion de décembre 2023. Les résultats de l'année scolaire 2023-2024 seront disponibles à l'automne 2024. En général, grâce au travail des différents intervenants, le Conseil a des résultats élevés comparés aux autres conseils scolaires.



Le Conseil a toujours atteint les objectifs fixés par le Ministère quant aux tailles des classes telles que décrites dans le *Règlement de l'Ontario 132/12*. Il est prévu que ces objectifs soient encore atteints pour 2024-2025.

IMMOBILISATIONS

Les projets d'ouverture et d'agrandissement des écoles se poursuivent. La section 9 énumère les projets de nouvelles constructions et les autres projets du Conseil en immobilisations. Le Conseil continue d'affirmer ses droits en vertu de l'article 23 de la *Charte canadienne des droits et libertés* auprès du Ministère et de revendiquer les fonds requis pour l'ouverture de nouvelles écoles et de nouvelles places élevées.

RÉSERVES

La section 10 présente l'évolution de la réserve du Conseil et une explication détaillée de l'impact du déficit. En résumé, la réserve non affectée évolue comme suit :

Excédent de fonctionnement accumulé non affecté	
Solde au 31 août 2024 telle que présenté au budget révisé*	7 948 691 \$
Ajustement pour le financement supplémentaire accordé pour la construction de l'École secondaire Michelle-O'Bonsawin	1 640 411 \$
Solde anticipé au 31 août 2024 ajusté	9 589 102 \$
Résultats annuels – opérations	(1 293 709) \$
Résultats annuels – transport	(2 405 720) \$
Amortissement des OMHSI	595 138 \$
Amortissement des travaux financés par le Conseil	439 956 \$
Actifs amortis - Fonds d'amortissement	69 056 \$
Intérêts sur la dette non supportée CIBC Mellon	16 896 \$
Solde anticipé au 31 août 2025	7 010 719 \$
% du budget de fonctionnement	2,8 %
* Le solde pourrait être supérieur si l'année 2023-2024 finit avec un surplus budgétaire.	

À noter que si le transport scolaire n'était pas déficitaire, le Conseil aurait un budget équilibré.

PLAN D'ÉLIMINATION DU DÉFICIT

Le Conseil doit présenter au Ministère un plan d'élimination du déficit qui prévoit un budget équilibré pour l'année scolaire 2025-2026.

Considérant l'enjeu important du manque de financement en transport, le Conseil a approuvé qu'une poursuite judiciaire contre le Ministère soit entamée. Le Conseil réclame un financement adéquat en transport scolaire qui ne nuira pas à la capacité du Conseil d'assurer ses obligations en vertu de l'Article 23 de la *Charte canadienne des droits et libertés* et à sa capacité d'assurer une expérience éducative équivalente. La poursuite fut signifiée le 12 juin 2024 sous le Dossier de la Cour No. CV-24-00096120-0000.



Dans l'éventualité où la poursuite ne serait pas réglée avant la prochaine année scolaire, le Conseil serait dans l'obligation d'effectuer des coupures afin d'avoir un budget équilibré en 2025-2026. À cette fin, les coupures suivantes seraient envisagées.

Réduction	Économies	Impacts
<p>Réduction des budgets d'écoles</p> <p>Poursuivre avec l'année 3 de 3 de la mise en œuvre d'une nouvelle formule d'allocation des budgets des écoles.</p>	480 000 \$	<ul style="list-style-type: none">- Réduction dans les ressources disponibles pour l'enseignement en salle de classe.- Impact sur la capacité de l'école d'offrir une éducation équivalente aux écoles anglophones.- Limitations des activités authentiques en lien avec les programmes-cadres à l'extérieur de l'école ou offertes par des groupes externes, par exemple diminution du nombre de sorties éducatives et d'ateliers.
<p>Réorganisation des services pédagogiques centrales</p> <p>Réduction du nombre de postes affectés aux services pédagogiques, au central.</p>	430 000 \$	<ul style="list-style-type: none">- Réduction de la quantité de ressources et de projets pouvant être développée et organisée pour soutenir l'enseignement en salle de classe.- Réduction du développement professionnel.- Réduction dans le niveau de soutien direct d'appui aux écoles.
<p>Réduction dans le budget d'enfance en difficulté</p> <p>En raison du déficit important dans le budget d'enfance en difficulté (voir pages 4-24 et 4-25 du budget) une réduction dans l'offre de service destinée aux élèves est nécessaire.</p>	1 218 403 \$	<ul style="list-style-type: none">- Réduction de l'appui aux élèves au quotidien dans les écoles.- Réduction dans le nombre d'évaluations complété au cours d'une année scolaire.- Augmentation du temps d'attente pour les évaluations professionnelles, de la mise en œuvre des recommandations et d'élaboration des plans de soutien.



Réduction	Économies	Impacts
		- Mécontentement et plaintes des parents et élèves.
Autres réductions Réduction dans les budgets de secteurs et services. En particulier, la communication, le nombre de formations, le voyageant, et certains postes temporaires.	200 000 \$	- Réduction dans le perfectionnement professionnel. - Moins de capacité de mettre en œuvre certains projets systémiques. - Moins de présence sur le territoire du Conseil et dans les écoles.
Total	2 328 403 \$	

Certains aspects de la mise en œuvre du plan d'élimination du déficit proposé dépendront de la capacité du Conseil à réduire son *Complément protégé* conformément aux conventions collectives en vigueur.

CONCLUSION

Les droits à l'instruction dans la langue de la minorité sont garantis par la *Charte canadienne des droits et libertés*. Le Conseil continue de s'assurer que ces droits sont pleinement reconnus par sa qualité de l'expérience éducative et inspirante pour une jeunesse francophone fière et porteuse d'avenir. Les défis liés aux financements occasionnent de vrais défis au mandat de l'école française et aux résultats escomptés par la *Politique d'aménagement linguistique de l'Ontario pour l'éducation en langue française (PAL)*.

Le personnel du Conseil scolaire Viamonde est un personnel engagé et franchement exemplaire qui met toujours l'accent sur l'amélioration de la réussite de chaque élève qui nous est confié afin de promouvoir un milieu scolaire valorisant, sécuritaire, inclusif et accueillant. Nous sommes fiers de répondre aux besoins croissants des jeunes ayant droit à l'éducation laïque en langue française.

IL EST RECOMMANDÉ :

QUE le rapport en date du 20 juin 2024 sur les *Prévisions budgétaires 2024-2025* soit reçu.

QUE le Conseil approuve l'utilisation de 3 432 554 \$ de l'excédent accumulé pour équilibrer le budget.

QUE le Conseil approuve le budget 2024-2025 de 276 339 867 \$ tel présenté dans les documents en annexe.



QUE le Conseil approuve les changements de dotation du personnel pour les écoles et les services et secteurs tel que présentés.

QUE le Conseil approuve le plan d'élimination du déficit tel que présenté.

QUE le Conseil autorise la direction de l'éducation par intérim à procéder à l'embauche supplémentaire nécessaire du personnel enseignant, du personnel d'aide à l'enseignement et du personnel de la petite enfance selon la variance des effectifs scolaires.

QUE le Conseil autorise la direction de l'éducation par intérim à procéder à l'embauche du personnel qui sera nécessaire pour pourvoir à des postes financés par des subventions spéciales accordées après l'approbation du budget.

Préparé par :

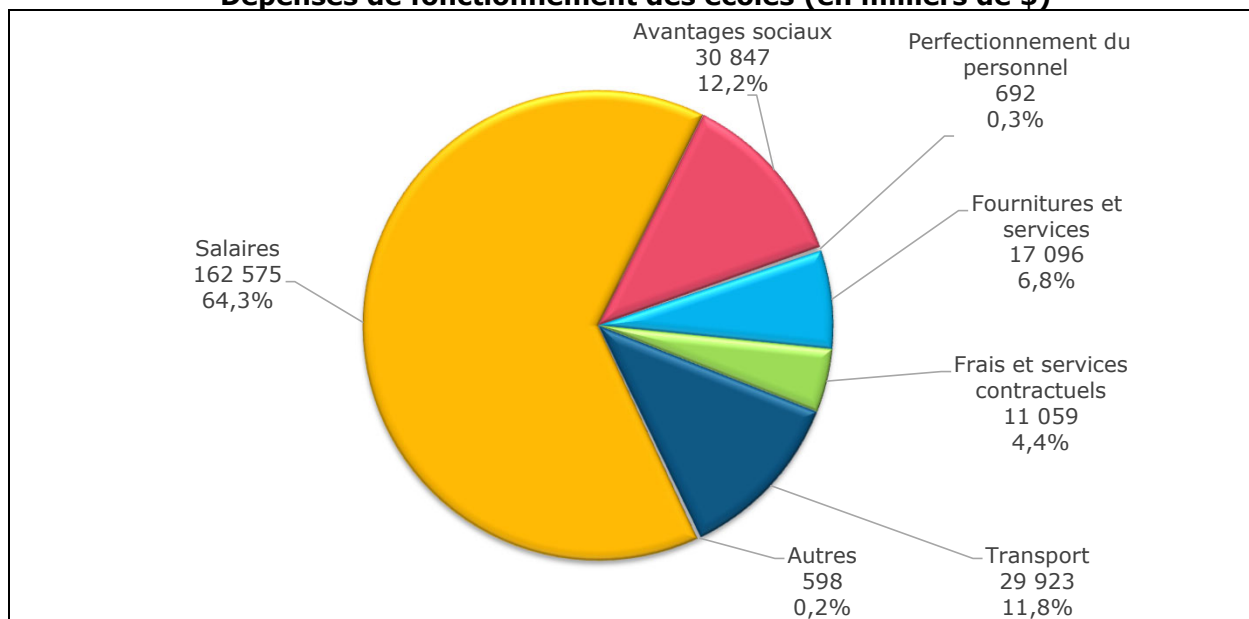
Le surintendant des services corporatifs et trésorier,
Jason Rodrigue

Présenté par :

Le directeur de l'éducation par intérim,
Michel Laverdière

Sommaire des résultats financiers

(en milliers de dollars)	Budget révisé	Budget	Variance	
	23-24	24-25	\$	%
Recettes				
Financement principal de l'éducation	248 109	256 161	8 052	3,2%
Subventions supplémentaires	1 244	3 035	1 791	144,0%
Autres recettes	6 752	13 711	6 959	103,1%
Sous-total	256 105	272 907	16 802	6,6%
Dépenses				
Fonctionnement des écoles	238 100	248 813	10 713	4,5%
Installations destinées aux élèves	20 607	19 997	(610)	(3,0%)
Autres	2 384	3 605	1 221	51,2%
Affectation non disponible	2 882	3 925	1 043	36,2%
Sous-total	263 973	276 340	12 367	4,7%
Déficit	(7 868)	(3 433)	4 435	

Dépenses de fonctionnement des écoles (en milliers de \$)

Changements à la dotation

Dotation en personnel	Budget révisé	Budget	Variance	
	23-24	24-25	#	%
Titulaires de classe	929,2	913,0	(16,2)	(1,7%)
Aides-enseignantes et aides-enseignants	264,0	257,5	(6,5)	(2,5%)
Éducatrices, éducateurs - petite enfance	74,0	72,0	(2,0)	(2,7%)
Soutien professionnel et paraprofessionnel	119,2	118,0	(1,2)	(1,0%)
Services de bibliothèque et d'orientation	54,6	53,7	(0,9)	(1,6%)
Directions, directions adjointes	72,3	71,9	(0,4)	(0,6%)
Secrétaires d'école	78,0	76,0	(2,0)	(2,6%)
Conseillers et conseillères pédagogiques	33,0	32,0	(1,0)	(3,0%)
Administration et gestion du Conseil	67,0	65,0	(2,0)	(3,0%)
Fonctionnement et entretien des écoles	184,1	179,4	(4,7)	(2,6%)
Total	1 875,4	1 838,5	(36,9)	(2,0%)



Budget 2024-25

SECTION 1 Rapport

SECTION 2 Effectifs

SECTION 3 Dotation

SECTION 4 Budget

SECTION 5 Gouvernance

SECTION 6 Éducation

SECTION 7 Autres services

SECTION 8 Résultats OGRE

SECTION 9 Immobilisations

SECTION 10 Réserves

SECTION 2

Effectifs



**Prévisions officielles d'effectifs d'élèves
Palier élémentaire
Budget 2024-2025**

	2019-20 états financiers	2020-21 états financiers	2021-22 états financiers	2022-23 états financiers	2023-24 budget révisé	2024-25 prévisions
Simcoe						
La Pinède	111	96	119	109	106	106
La Source	315	333	270	241	240	232
Le Caron 7-8	64	62	66	56	55	61
Roméo-Dallaire 7-8	104	113	110	125	117	102
Saint-Joseph	217	229	210	232	233	249
Durham						
Antonine-Maillet	195	211	215	200	200	194
Ronald-Marion 7-8	109	125	143	140	128	127
Ronald-Marion élém.	351	380	349	318	330	319
Viola-Léger	55	85	108	138	143	160
York						
Chantal-Benoit	33	85	89	78	80	85
La Fontaine	138	146	152	148	140	141
La Moraine	161	155	138	150	135	134
Norval-Morrisseau 7-8	75	59	42	66	74	63
Grand Toronto						
Alexandre-Dumas	208	180	188	175	180	187
Charles-Sauriol	413	408	407	391	384	372
Collège français 7-8	127	152	166	160	58	56
Étienne-Brûlé 7-8	110	123	126	145	128	119
Félix-Leclerc	184	168	153	150	167	168
Gabrielle-Roy	312	296	249	266	279	266
Jeanne-Lajoie	421	417	389	369	363	342
La Mosaïque	540	500	488	515	524	498
Laure-Rièse	284	260	270	210	188	171
Mathieu-da-Costa	168	144	147	164	153	146
Micheline-Saint-Cyr	131	140	160	177	202	220
Michelle-O'Bonsawin 7-8					111	144
Paul-Demers	164	179	168	192	173	175
Pierre-Elliott-Trudeau	405	414	341	382	380	367
Toronto Ouest 7-8	156	140	162	170	180	201
Dufferin Peel						
Carrefour des jeunes	432	378	379	336	367	354
Horizon Jeunesse	190	204	208	211	222	227
Jeunes sans frontières 7-8	229	220	233	189	159	164
Le Flambeau	337	336	322	310	313	294
Quatre-Rivières	180	188	168	184	169	168
Halton						
Du Chêne	184	183	183	204	193	190
Dyane-Adam	77	128	131	127	129	144
Gaétan-Gervais 7-8	88	116	130	136	137	127
Patricia-Picknell	153	120	99	111	102	102
Renaissance	244	277	233	233	222	223
Hamilton						
Georges-P.-Vanier 7-8	71	65	55	60	43	39
Pavillon de la jeunesse	280	277	267	259	269	268



**Prévisions officielles d'effectifs d'élèves
Palier élémentaire
Budget 2024-2025**

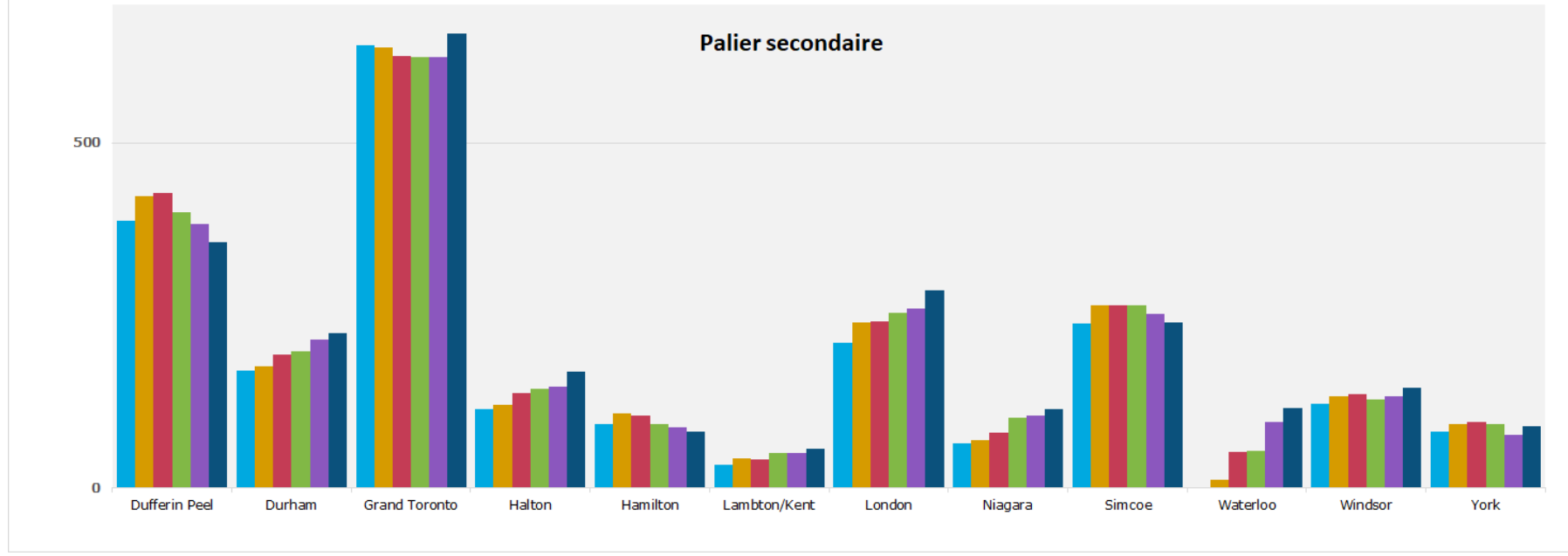
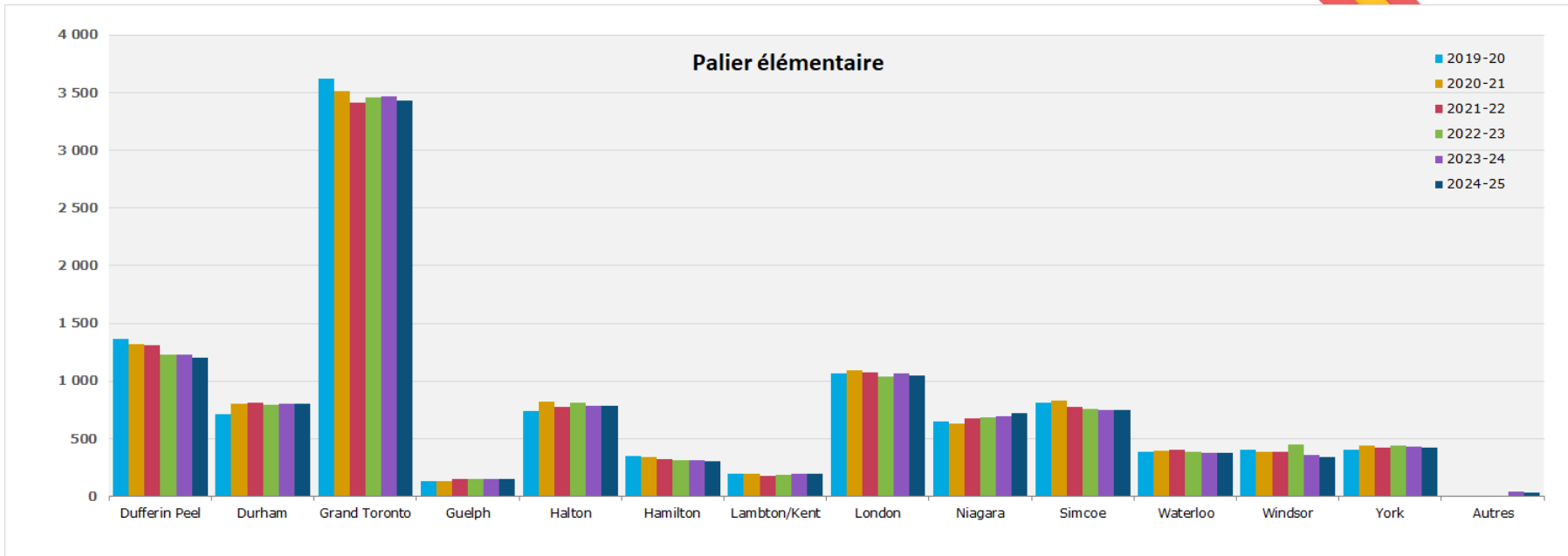
	2019-20 états financiers	2020-21 états financiers	2021-22 états financiers	2022-23 états financiers	2023-24 budget révisé	2024-25 prévisions
Guelph						
L'Odysée	136	130	151	150	150	148
Waterloo						
David-Saint-Jacques 7-8	48	67	74	91	89	98
L'Harmonie	337	331	333	300	293	282
Niagara						
Franco-Niagara élém.	79	67	91	118	115	119
Franco-Niagara 7-8	57	69	68	68	62	58
LaMarsh	198	196	221	202	200	202
L'Héritage	155	167	155	140	154	164
Nouvel Horizon	160	132	144	160	166	180
London						
Gabriel-Dumont 7-8	184	179	200	212	213	191
La Pommeraie	305	362	347	358	385	408
La Tamise	287	252	270	239	229	223
Marie-Curie	289	298	260	230	237	224
Lambton/Kent						
Franco-Jeunesse 7-8	42	39	31	34	42	40
Les Rapides	159	158	147	154	155	154
Windsor						
Lamothe-Cadillac 7-8	71	67	84	92	72	68
L'Envolée	214	203	185	171	173	169
Louise-Charron	118	122	120	191	113	105
Autres						
ViaVirtuel	-	-	-	-	43	34
Total	10 837	10 915	10 701	10 722	10 667	10 572

**Prévisions officielles d'effectifs d'élèves
Palier secondaire
Budget 2024-2025**

	2019-20 états financiers	2020-21 états financiers	2021-22 états financiers	2022-23 états financiers	2023-24 budget révisé	2024-25 prévisions
Simcoe						
Le Caron	104	110	98	97	97	92
Roméo-Dallaire	135	155	168	169	156	148
Durham						
Ronald-Marion	171	177	193	197	216	225
York						
Norval-Morrisseau	82	93	95	92	77	90
Grand Toronto						
Collège français	183	197	193	207	185	153
Étienne-Brûlé	279	255	239	220	205	218
Michelle-O'Bonsawin					54	106
Toronto Ouest	181	186	194	198	182	182
Dufferin-Peel						
Jeunes sans frontières	388	423	428	400	382	357
Halton						
Gaétan-Gervais	114	120	137	145	147	169
Hamilton						
Georges-P.-Vanier	93	109	104	92	89	81
Niagara						
Franco-Niagara	65	69	81	102	105	114
Waterloo						
David-Saint-Jacques	-	13	53	54	96	116
London						
Gabriel-Dumont	211	240	242	255	260	287
Lambton/Kent						
Franco-Jeunesse	33	43	42	51	51	57
Windsor						
Lamothe-Cadillac	122	132	136	128	134	146
Total	2 160	2 322	2 404	2 405	2 432	2 541

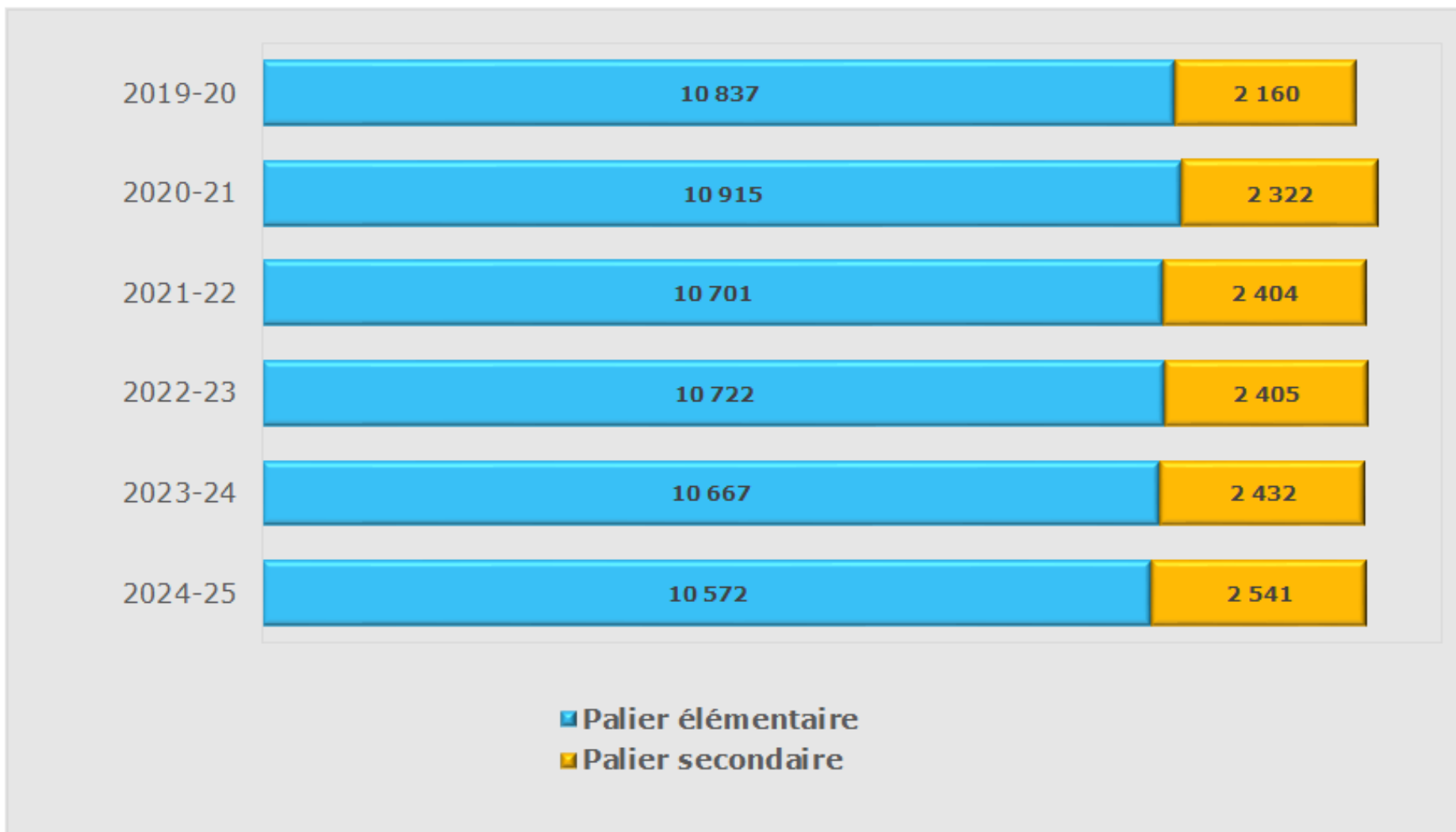
N.B. Les nombres d'élèves ci-haut sont l'effectif quotidien moyen (EQM) ou l'équivalent à temps plein (ETP) à chaque école. L'EQM ou l'ETP considère les élèves inscrits à temps partiel et est utilisé dans la formule de financement du Ministère. Les prévisions d'effectifs du budget sont nos meilleures estimations des effectifs à la rentrée scolaire à venir.

Historique des effectifs par région





Historique des effectifs par palier





Budget 2024-25

SECTION 1 Rapport

SECTION 2 Effectifs

SECTION 3 Dotation

SECTION 4 Budget

SECTION 5 Gouvernance

SECTION 6 Éducation

SECTION 7 Autres services

SECTION 8 Résultats OGRE

SECTION 9 Immobilisations

SECTION 10 Réserves

SECTION 3

Dotation

**Dotation du personnel élémentaire
Budget 2024-2025**

	Direction	Direction adjointe	Personnel enseignant	Aide enseignement (EED)	Éducation petite enfance	Bibliothèque-économie	Personnel d'entretien	Secrétariat	Surveillance du midi
Simcoe									
La Pinède	1,00		7,50	2,00	2,00	0,40	1,50	1,00	0,29
La Source	1,00	0,00	15,00	7,00	2,00	0,60	2,63	1,00	0,57
Le Caron 7-8			4,50	1,00					0,14
Roméo-Dallaire 7-8			7,50	4,00					0,29
Saint-Joseph	1,00		15,00	3,00	2,00	0,60	1,88	1,00	0,43
Durham									
Antonine-Maillet	1,00		13,00	6,00	2,00	0,40	2,00	1,00	0,43
Ronald-Marion élém.	1,00	0,50	19,50	8,00	2,00	1,00		1,50	0,71
Ronald-Marion 7-8			8,00	3,50					0,44
Viola-Léger	1,00		11,00	2,50	1,00	0,40	2,00	1,00	0,29
York									
Chantal-Benoit	1,00		7,00	1,50	1,00	0,20	1,50	1,00	0,14
La Fontaine	1,00		8,50	1,00	1,00	0,40	2,00	1,00	0,29
La Moraine	1,00		8,50	1,00	1,00	0,40	1,63	1,00	0,29
Norval-Morrisseau 7-8			4,50	0,50					0,14
Grand Toronto									
Alexandre-Dumas	1,00		11,00	5,00	2,00	0,40	2,00	1,00	0,57
Charles-Sauriol	1,00	0,50	22,00	3,00	3,00	1,00	4,50	2,00	0,71
Collège français 7-8			3,50	2,00					0,14
Étienne-Brûlé 7-8			6,50	7,00					0,29
Félix-Leclerc	1,00		11,50	2,50	2,00	0,40	2,00	1,00	0,29
Gabrielle-Roy	1,00		17,00	4,00	2,00	0,80	3,63	1,50	0,43
Jeanne-Lajoie	1,00	0,50	22,00	9,00	2,00	1,00	3,75	1,50	0,72
La Mosaique	1,00	1,00	29,50	7,00	4,00	1,00	3,75	2,50	1,31
Laure-Rièse	1,00		11,00	4,50	1,00	0,40	2,00	1,00	0,58
Mathieu-da-Costa	1,00		10,00	3,50	1,00	0,40	2,00	1,00	0,29
Micheline-Saint-Cyr	1,00		13,00	3,50	2,00	0,60	1,88	1,00	0,29
Paul-Demers	1,00		11,00	3,00	1,00	0,40	1,63	1,00	0,29
Pierre-Elliott-Trudeau	1,00	0,50	21,50	3,00	3,00	1,00	3,00	2,00	0,85
Toronto Ouest 7-8			11,50	1,00					0,29
Michelle-O'Bonsawin 7-8			8,50	3,00					0,29
Dufferin Peel									
Carrefour des jeunes	1,00	0,50	21,50	9,00	3,00	1,00	3,50	2,00	0,85
Horizon Jeunesse	1,00		14,00	3,00	2,00	0,60	2,00	1,00	0,43
Jeunes sans frontières 7-8			9,50	3,00					0,72
Le Flambeau	1,00	0,50	18,50	5,00	2,00	0,80	2,88	1,50	0,57
Quatre-Rivières	1,00		11,00	2,00	1,00	0,40	2,50	1,00	0,29

**Dotation du personnel élémentaire
Budget 2024-2025**

	Direction	Direction adjointe	Personnel enseignant	Aide enseignement (EED)	Éducation petite enfance	Bibliothèque-économie	Personnel d'entretien	Secrétariat	Surveillance du midi
Halton									
Du Chêne	1,00		11,50	2,50	1,00	0,40	2,00	1,00	0,29
Dyane-Adam	1,00		10,00	5,00	1,00	0,40	3,50	1,00	0,29
Gaétan-Gervais 7-8			7,50	2,00					0,29
Patricia-Picknell	1,00		7,50	2,50	1,00	0,40	1,63	1,00	0,43
Renaissance	1,00		14,00	2,50	2,00	0,60	1,88	1,00	0,43
Hamilton									
Georges-P.-Vanier 7-8			3,00	2,00					0,14
Pavillon de la jeunesse	1,00		18,50	6,50	3,00	0,80	1,75	1,50	0,43
Guelph									
L'Odyssée	1,00		10,00	2,50	1,00	0,40	1,75	1,00	0,29
Waterloo									
David-Saint-Jacques 7-8			6,00	2,00					0,14
L'Harmonie	1,00	0,00	18,50	4,00	2,00	0,80	2,50	1,50	0,43
Niagara									
Franco-Niagara élém.		1,00	7,50	4,00	1,00	0,20		0,50	0,29
Franco-Niagara 7-8			5,50	1,00					0,14
LaMarsh	1,00		13,00	6,00	1,00	0,60	2,50	1,00	0,43
L'Héritage	1,00		11,50	6,00	1,00	0,40	1,88	1,00	0,29
Nouvel Horizon	1,00		11,00	3,00	1,00	0,40	1,88	1,00	0,29
London									
Gabriel-Dumont 7-8			10,00	4,00					0,43
La Pommeraie	1,00	0,50	25,00	7,00	3,00	1,00	3,50	2,00	0,57
La Tamise	1,00		14,00	4,00	2,00	0,60	2,75	1,00	0,43
Marie-Curie	1,00		14,00	4,00	2,00	0,60	2,50	1,00	0,43
Lambton/Kent									
Franco-Jeunesse 7-8			3,00						0,14
Les Rapides	1,00		10,00	2,00	2,00	0,40	2,00	1,00	0,29
Windsor									
Lamothe-Cadillac 7-8			4,50	1,00					0,14
L'Envolée	1,00		11,00	2,00	2,00	0,40	2,88	1,00	0,29
Louise-Charron	1,00		7,50	1,50	1,00	0,40	1,88	1,00	0,29
Autres									
Personnel à assigner			4,00	5,00	2,00				
PPEEC: Programme de partenariat pour l'éducation avec les établissements communautaires			4,00	4,00					
Accompagnement			7,00						
Via Virtuel			4,00	0,50					
Total général	40,00	5,50	686,50	210,50	74,00	23,40	92,88	49,00	22,26

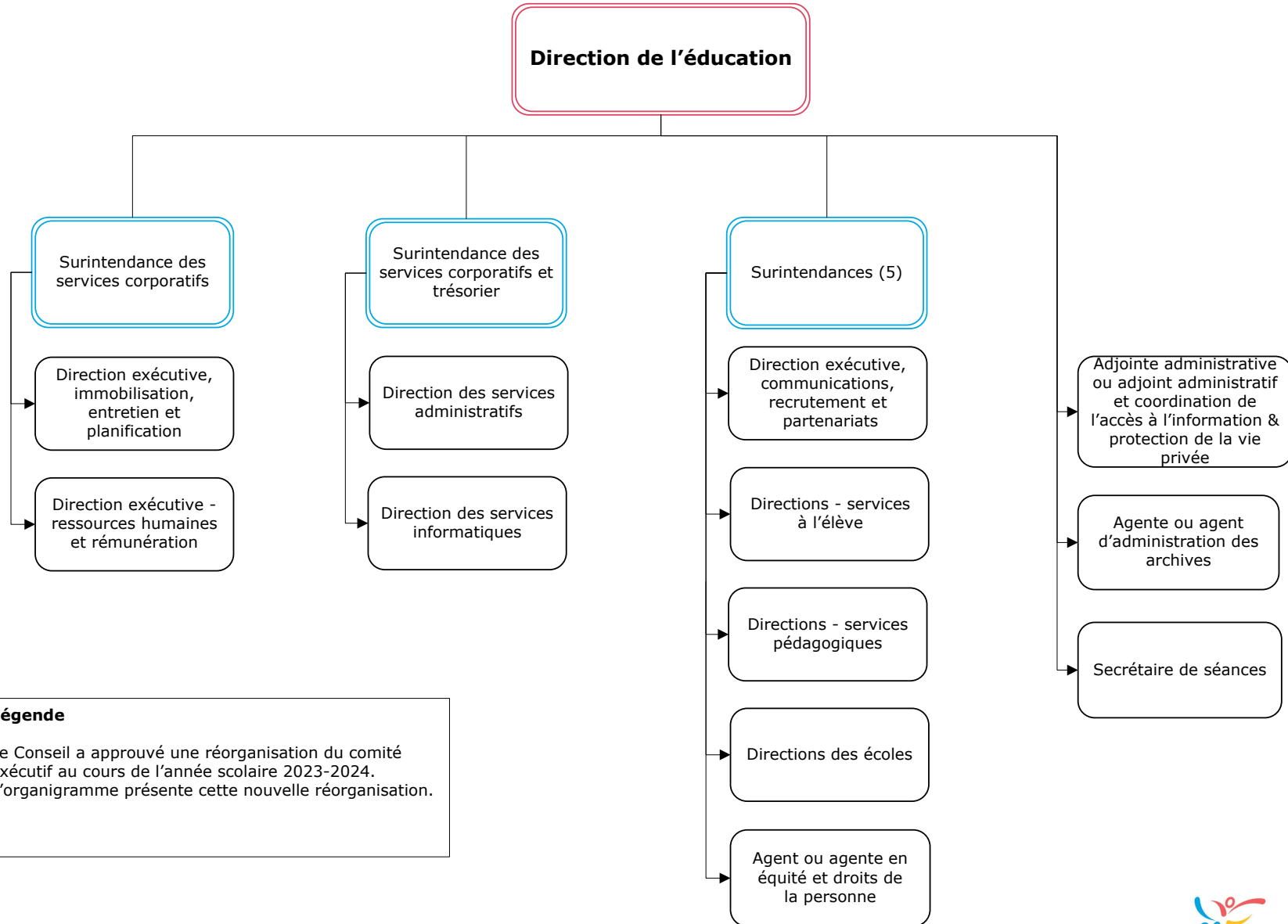
**Dotation du personnel secondaire
Budget 2024-2025**



Budget 2024-25

	Direction	Direction adjointe	Personnel enseignant	Aide enseignement (EED)	Bibliothéconomie	Personnel d'entretien	Secrétariat
Simcoe							
Le Caron	1,00	0,33	11,17	2,00	1,00	2,50	1,50
Roméo-Dallaire	1,00	0,67	15,33	4,00	1,00	3,00	1,50
Durham							
Ronald-Marion sec.	1,00	1,00	18,50	4,50	1,00	5,88	2,00
York							
Norval-Morrisseau	1,00	0,33	11,17	2,00	1,00	2,00	1,50
Grand Toronto							
Collège français	1,00	0,67	13,83	3,00	1,00	2,50	1,50
Étienne-Brûlé	1,00	0,67	18,83	7,00	1,00	3,63	2,00
Toronto Ouest	1,00	1,00	17,00	2,00	1,00	4,00	2,00
Michelle-O'Bonsawin	1,00	0,67	7,83	1,00	1,00	2,88	1,50
Dufferin Peel							
Jeunes sans frontières	1,00	1,33	24,17	4,00	1,50	4,50	2,50
Halton							
Gaétan-Gervais	1,00	0,67	16,33	3,00	1,00	2,75	2,00
Hamilton							
Georges-P.-Vanier	1,00	0,00	11,00	3,50	1,00	2,63	1,00
Niagara							
Franco-Niagara	1,00	0,33	13,67	2,00	0,80	4,00	1,50
Waterloo							
David-Saint-Jacques	1,00	0,67	11,83	2,00	1,00	2,50	1,50
London							
Gabriel-Dumont	1,00	1,33	21,17	3,00	1,50	3,75	2,50
Lambton/Kent							
Franco-Jeunesse	1,00		6,50	1,00	0,40	1,50	1,00
Windsor							
Lamothe-Cadillac	1,00	0,67	14,33	2,00	1,00	2,50	1,50
Autres							
Cours en ligne			4,00				
PPEEC: Programme de partenariat pour l'éducation avec les établissements communautaires			1,00	1,00			
Accompagnement			3,00				
Bureau administratif de Welland						1,00	
Siège social (Toronto)						1,00	
Centre de formation						1,00	
Chargés entretien						4,00	
Concierges régionale						2,00	
Total général	16,00	10,34	240,66	47,00	16,20	59,50	27,00

Bureau de la direction de l'éducation 2024-2025

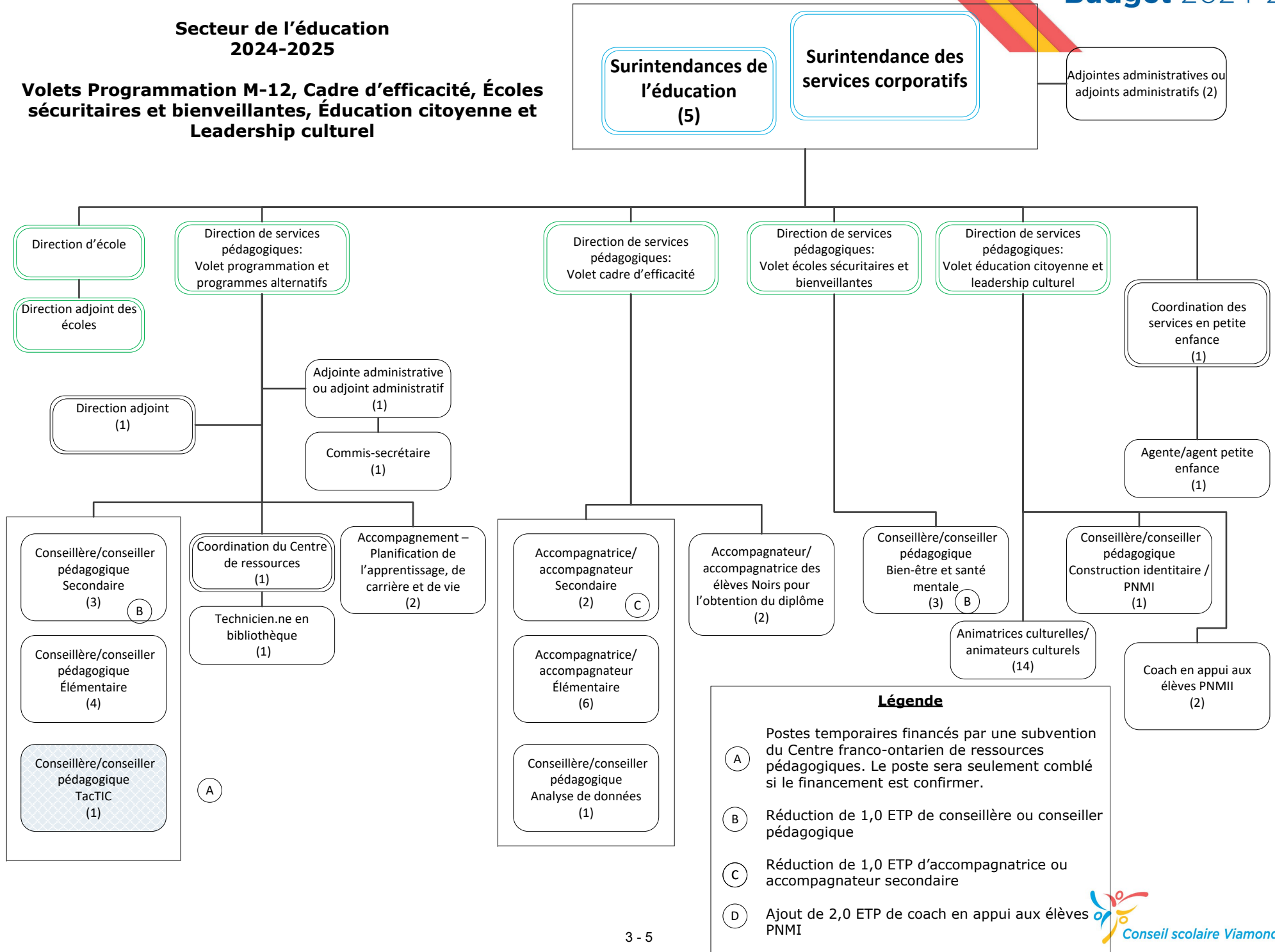


Légende

Le Conseil a approuvé une réorganisation du comité exécutif au cours de l'année scolaire 2023-2024. L'organigramme présente cette nouvelle réorganisation.

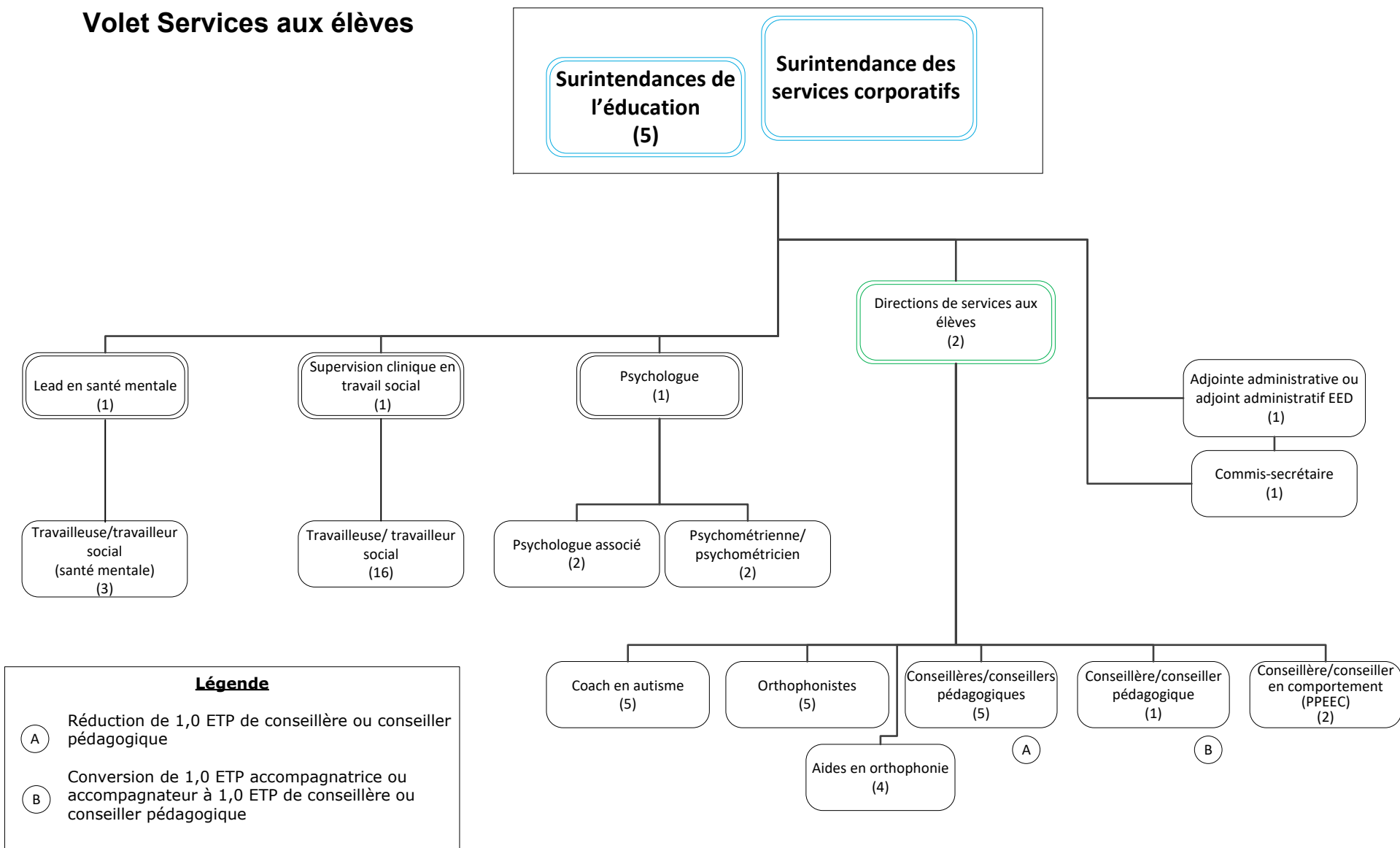
Secteur de l'éducation
2024-2025

Volets Programmation M-12, Cadre d'efficacité, Écoles sécuritaires et bienveillantes, Éducation citoyenne et Leadership culturel



Secteur de l'éducation 2024-2025

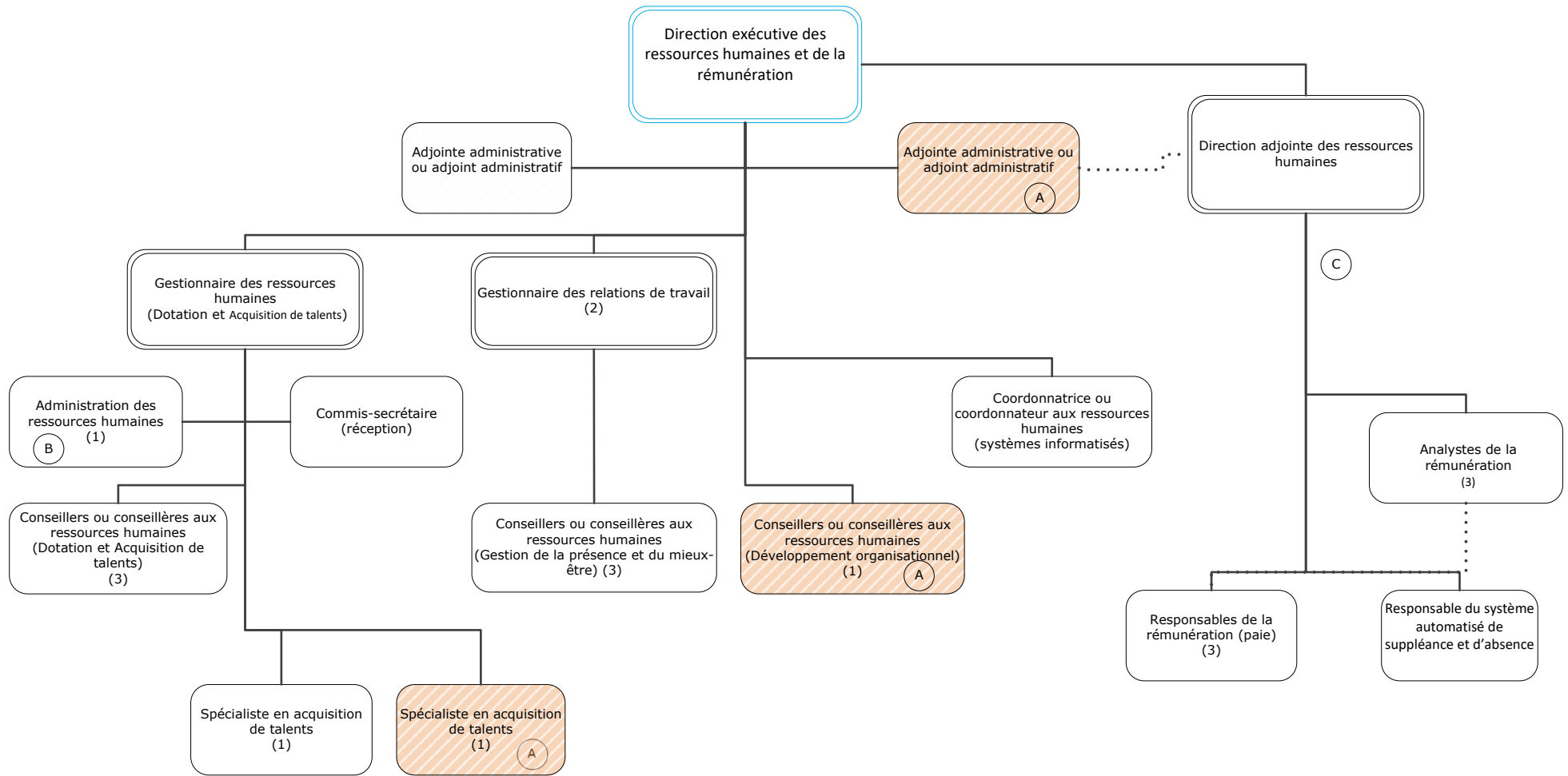
Volet Services aux élèves



Légende

- (A) Réduction de 1,0 ETP de conseillère ou conseiller pédagogique
- (B) Conversion de 1,0 ETP accompagnatrice ou accompagnateur à 1,0 ETP de conseillère ou conseiller pédagogique

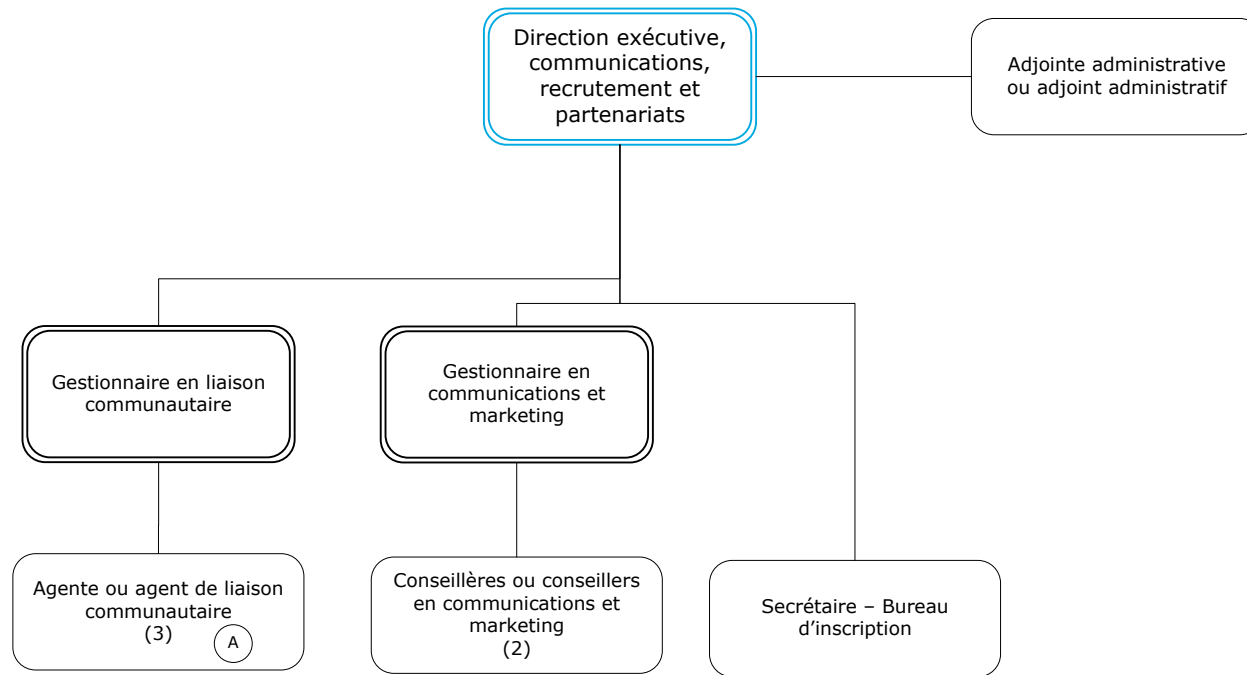
Secteur des ressources humaines 2024-2025



Légende

- (A) Maintien des postes temporaires prévu en 2023-2024
- (B) Élimination de 1,0 ETP en administration des ressources humaines
- (C) Élimination du poste de gestionnaire de la rémunération.

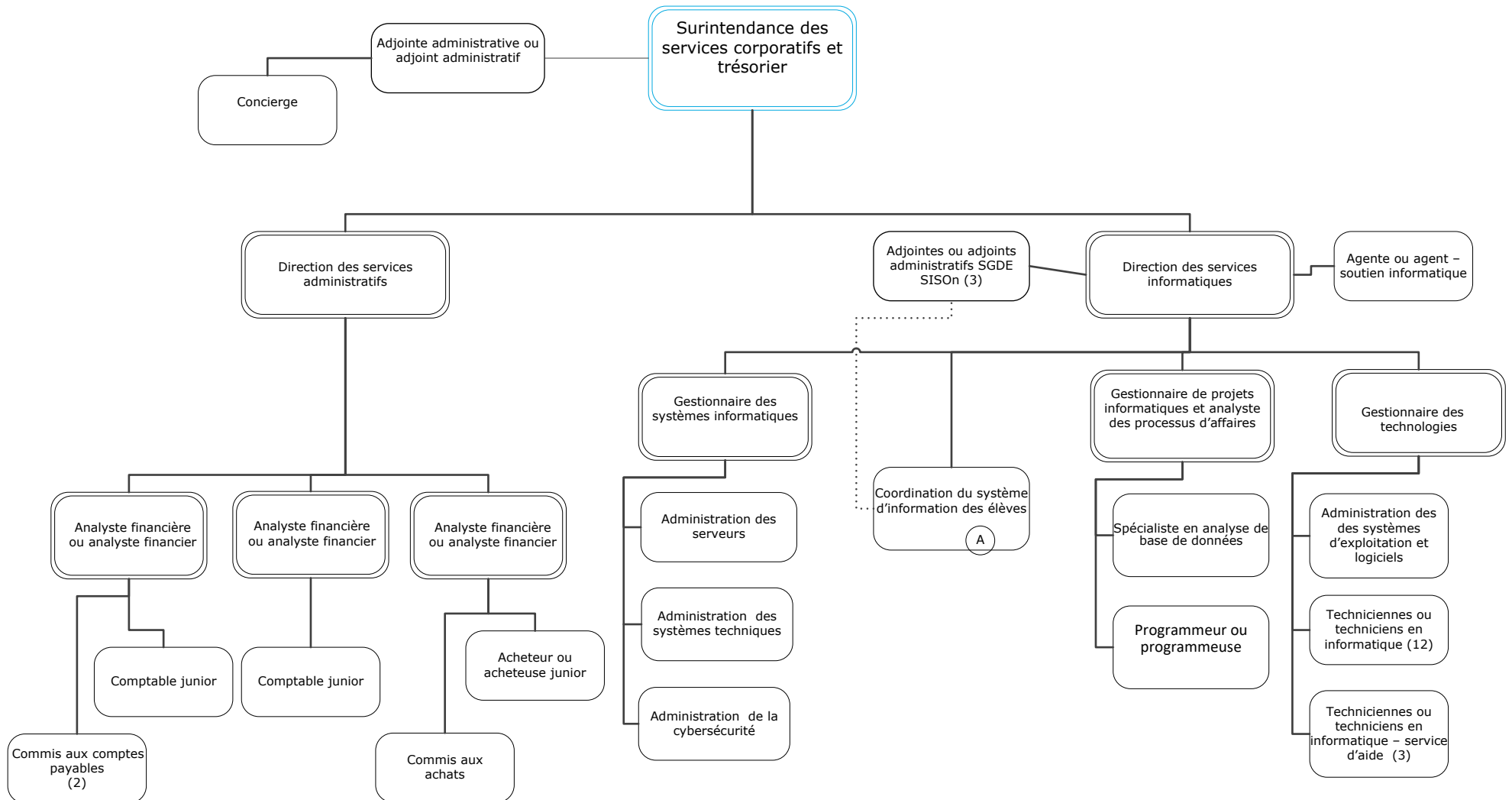
Secteur des communications et du marketing 2024-2025



Légende

- A Élimination de 1,0ETP d'agente ou agent de liaison communautaire

Secteur des affaires 2024-2025

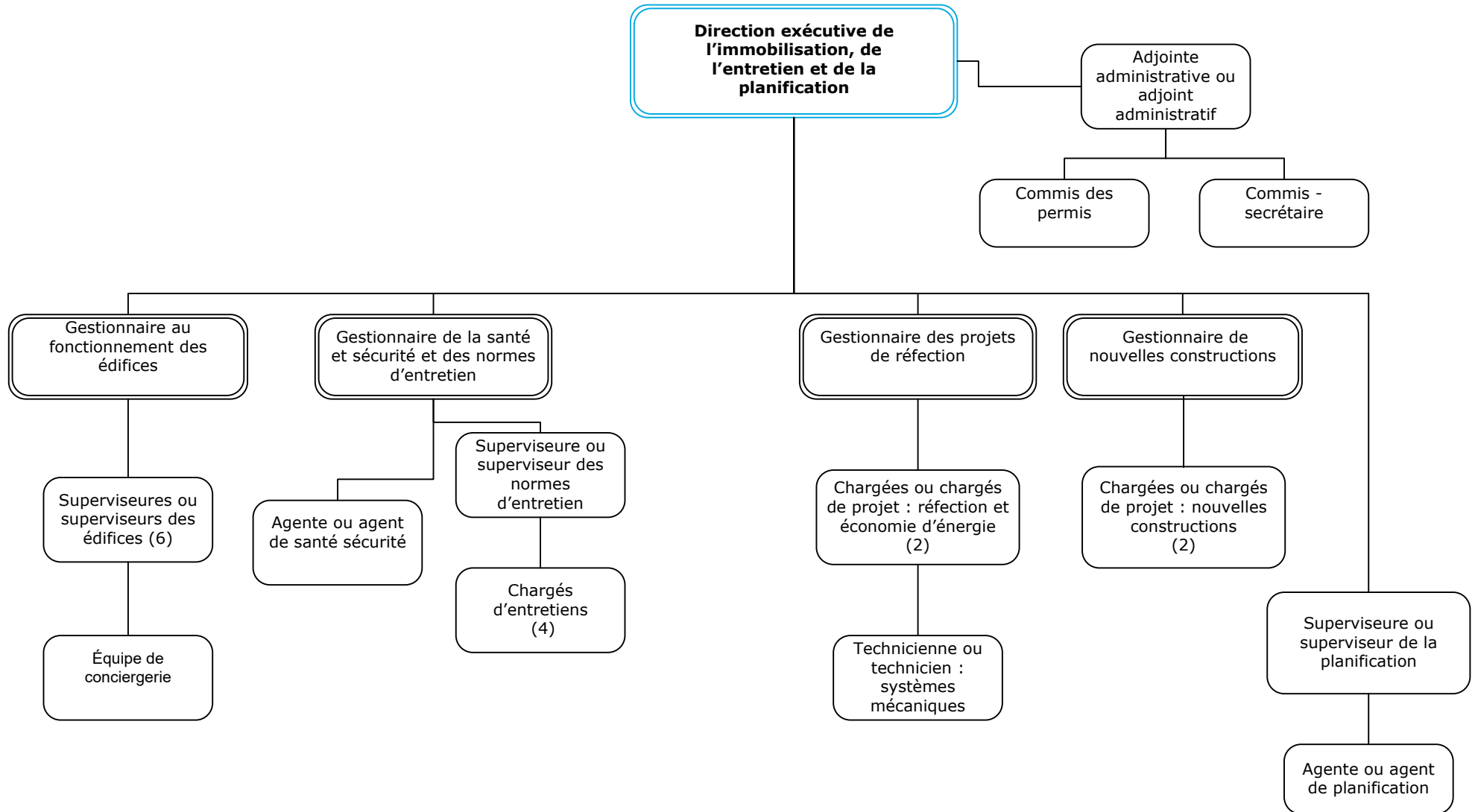


Légende

(A)

Le poste d'appui au projet informatique sera responsable de la coordination du système d'information des élèves.

Secteur de l'immobilisation, de l'entretien et de la planification 2024-2025



Légende

Aucun changement pour 2024-2025



Budget 2024-25

SECTION 1 Rapport

SECTION 2 Effectifs

SECTION 3 Dotation

SECTION 4 Budget

SECTION 5 Gouvernance

SECTION 6 Éducation

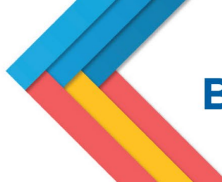
SECTION 7 Autres services

SECTION 8 Résultats OGRE

SECTION 9 Immobilisations

SECTION 10 Réserves

SECTION 4 Budget



ÉTAT CONSOLIDÉ DES RÉSULTATS

	États financiers 2022-2023	Budget révisé 2023-2024	Budget 2024-2025
Revenus			
Subventions générales provinciales	216 919 661	218 906 700	226 856 120
Subventions provinciales - terrains	27 381 635	-	-
Subventions provinciales - autres	3 275 125	2 495 789	9 018 992
Impôt local	28 995 165	29 202 762	29 305 331
Fonds générés par les écoles	3 491 973	2 330 000	3 330 000
Revenus de placement	987 658	750 000	1 000 000
Autres droits de scolarité et revenus	5 354 302	2 419 602	3 396 870
Total des revenus	286 405 519	256 104 853	272 907 313
Dépenses			
Enseignement	167 616 887	176 850 140	183 899 095
Administration	9 394 942	9 753 927	9 381 309
Transport	24 922 187	27 147 173	29 923 485
Installations destinées aux écoles	43 478 234	45 507 176	46 200 902
Fonds générés par les écoles	3 328 928	2 330 000	3 330 000
Autres dépenses	8 872 504	1 813 772	3 605 077
Transfert vers la réserve informatique	-	(1 032 955)	-
Total des dépenses	257 613 682	262 369 233	276 339 867
Surplus (déficit) annuel	28 791 837	(6 264 380)	(3 432 554)
Surplus accumulé en début d'année	127 272 139	156 063 976	149 799 596
Surplus accumulé en fin d'année	156 063 976	149 799 596	146 367 042

COMPARAISON DES REVENUS

	Budget révisé 2023-2024	Budget 2024-2025	Écart	
			\$	%
Financement principal de l'éducation				
Personnel pour les salles de classe	118 278 082	121 625 805	3 347 723	2,8%
Ressources d'apprentissage	36 364 896	37 689 812	1 324 916	3,6%
Éducation de l'enfance en difficulté	24 339 207	25 350 884	1 011 677	4,2%
Installations scolaires	21 221 232	19 466 521	(1 754 711)	(8,3%)
Transport des élèves	22 210 826	27 517 765	5 306 939	23,9%
Administration des conseils scolaires	7 001 395	7 957 135	955 740	13,7%
Sous-total	231 894 557	239 607 922	10 192 284	4,4%
Installations destinées aux élèves				
Autres installations pour les élèves	4 298 241	3 959 304	(338 937)	(7,9%)
Amortissement des immobilisations	15 768 283	15 511 480	(256 803)	(1,6%)
Sous-total	20 066 524	19 470 784	(595 740)	(3,0%)
Autres				
Financement de la dette ant. 1998	570 114	570 114	-	-
Autres dépenses hors fonctionnement	1 243 658	3 034 961	1 791 303	144,0%
Provision pour éventualités	-	6 893 532	6 893 532	(1)
Sous-total	1 813 772	10 498 607	8 684 835	478,8%
Disponibles aux fins de conformité	253 774 853	269 577 313	18 281 379	7,2%
Affectations non disponibles				
Fonds générés par les écoles	2 330 000	3 330 000	1 000 000	42,9%
Non-disponibles aux fins de conformité	2 330 000	3 330 000	1 000 000	42,9%
Grand total	256 104 853	272 907 313	19 281 379	7,5%

Note explicative

1. La provision pour éventualités est une estimation calculée par le Ministère pour les revenus anticipés en lien avec la Loi 124. Tel qu'instruit par le Ministère, les dépenses connexes sont inclues sur les lignes appropriées et non présentées de façon distincte.



COMPARAISON DES DÉPENSES

	Budget révisé 2023-2024	Budget 2024-2025	Écart	
			\$	%
Financement principal de l'éducation				
Titulaires de classe	96 932 311	103 711 038	6 778 727	7,0%
Personnel suppléant	8 120 373	7 599 999	(520 374)	(6,4%)
Aide à l'enseignement	16 778 174	18 034 938	1 256 764	7,5%
Petite enfance	4 704 307	4 930 947	226 640	4,8%
Manuels et fournitures de classe	7 729 554	6 503 460	(1 226 094)	(15,9%)
Ordinateurs de classe	2 317 739	2 328 070	10 331	0,4%
Soutien paraprofessionnel et technique	12 830 108	13 530 376	700 268	5,5%
Services de bibliothèque et d'orientation	4 235 173	4 483 155	247 982	5,9%
Perfectionnement professionnel	1 011 145	1 127 584	116 439	11,5%
Chefs de section	-	-	-	-
Directions et directions adjointes	10 808 022	10 825 033	17 011	0,2%
Secrétaires d'école et fournitures	5 625 979	5 835 495	209 516	3,7%
Conseillers et conseillères pédagogiques	5 703 202	4 954 274	(748 928)	(13,1%)
Éducation permanente	54 053	34 726	(19 327)	(35,8%)
Administration des conseils scolaires	9 753 927	9 381 309	(372 618)	(3,8%)
Transport des élèves	27 147 173	29 923 485	2 776 312	10,2%
Fonctionnement et entretien des écoles	24 348 397	25 609 072	1 260 675	5,2%
Sous-total	238 099 637	248 812 962	10 713 325	4,5%
Installations destinées aux élèves				
Autres installations pour les élèves	4 315 129	3 976 200	(338 929)	(7,9%)
Amortissement des immobilisations	15 768 291	15 511 480	(256 811)	(1,6%)
Amortissement des travaux financés par le Conseil	454 075	439 956	(14 119)	(3,1%)
Intérêts sur la dette non supportée	69 056	69 056	-	-
Sous-total	20 606 551	19 996 692	(609 859)	(3,0%)
Autres				
Financement de la dette ant. 1998	570 114	570 114	-	-
Autres dépenses hors fonctionnement	1 813 772	3 034 961	1 221 189	67,3%
Sous-total	2 383 886	3 605 075	1 221 189	51,2%
Disponibles aux fins de conformité	261 090 074	272 414 729	11 324 655	4,3%
Affectations non disponibles				
Fonds générés par les écoles	2 330 000	3 330 000	1 000 000	42,9%
Amortissement OMHSI	552 227	595 138	42 911	7,8%
Non-disponibles aux fins de conformité	2 882 227	3 925 138	1 042 911	36,2%
Grand total	263 972 301	276 339 867	12 367 566	4,7%



SOMMAIRE DES REVENUS ET DÉPENSES

	REVENUS			DÉPENSES (4)	ÉCART (4-3)
	Subventions générales (1)	Autres (2)	Total (1+2) = (3)		
Financement principal de l'éducation					
Personnel pour les salles de classe	120 779 785	846 020	121 625 805	104 154 986	17 470 819
Ressources d'apprentissage	36 833 646	856 166	37 689 812	42 129 919	(4 440 107)
Éducation de l'enfance en difficulté	25 350 884	-	25 350 884	37 614 191	(12 263 307)
Installations scolaires	18 991 521	475 000	19 466 521	25 609 072	(6 142 551)
Transport des élèves	27 517 765	-	27 517 765	29 923 485	(2 405 720)
Administration des conseils scolaires	6 865 135	1 092 000	7 957 135	9 381 309	(1 424 174)
Sous-total	236 338 736	3 269 186	239 607 922	248 812 962	(9 205 040)
Installations destinées aux élèves					
Autres installations pour les élèves	3 959 304	-	3 959 304	3 976 200	(16 896)
Amortissement des immobilisations	15 293 297	218 183	15 511 480	15 511 480	-
Amortissement des travaux financés par le Conseil	-	-	-	439 956	(439 956)
Intérêts sur la dette non supportée	-	-	-	69 056	(69 056)
Sous-total	19 252 601	218 183	19 470 784	19 996 692	(525 908)
Autres					
Financement de la dette ant. 1998	570 114	-	570 114	570 114	-
Autres dépenses hors fonctionnement	-	3 034 961	3 034 961	3 034 961	-
Provision pour éventualités	-	6 893 532	6 893 532	-	6 893 532
Sous-total	570 114	9 928 493	10 498 607	3 605 075	6 893 532
Disponible aux fins de conformité	256 161 451	13 415 862	269 577 313	272 414 729	(2 837 416)
Affectations non disponibles					
Fonds générés par les écoles	-	3 330 000	3 330 000	3 330 000	-
Amortissement OMHSI	-	-	-	595 138	(595 138)
Non disponible	-	3 330 000	3 330 000	3 925 138	(595 138)
Grand total	256 161 451	16 745 862	272 907 313	276 339 867	(3 432 554)

TITULAIRES DE CLASSE (# 1)

	Budget 2023-2024		Budget révisé 2023-2024		Budget 2024-2025		Écart () Réduction dépenses	
	ETP	Dépenses	ETP	Dépenses	ETP	Dépenses	ETP	Dépenses
Palier élémentaire								
Personnel enseignant	694,5	71 051 264	691,5	70 988 894	675,5	76 196 632	(16,0)	5 207 738
Accompagnement en enseignement	6,0	672 506	6,0	672 506	6,0	714 417	-	41 911
PPEEC	4,0	473 680	4,0	473 680	4,0	499 984	-	26 304
Frais de déplacement		40 000		100 886		101 195		309
Sous-total	704,5	72 237 450	701,5	72 235 966	685,5	77 512 228	(16,0)	5 276 262
Palier secondaire								
Personnel enseignant	223,7	24 125 735	223,7	24 171 098	224,5	25 767 742	0,8	1 596 644
Accompagnement en enseignement	3,0	352 073	3,0	352 073	2,0	249 992	(1,0)	(102 081)
PPEEC	1,0	118 420	1,0	118 420	1,0	124 996	-	6 576
Frais de déplacement		60 000		54 753		56 079		1 326
Sous-total	227,7	24 656 228	227,7	24 696 344	227,5	26 198 809	(0,2)	1 502 465
Grand total								
Personnel enseignant	932,2	96 793 678	929,2	96 776 672	913,0	103 553 764	(16,2)	6 778 727
Autres dépenses		100 000		155 639		157 274		1 635
Total	932,2	96 893 678	929,2	96 932 311	913,0	103 711 038	(16,2)	6 780 362

Note explicative

1. Réduction de postes en raison des besoins des écoles et des contraintes financières.

Augmentation en dépenses selon le mouvement sur la grille salariale, les résultats de la Loi 124 et une provision salariale de 3 379 557 \$ telle que prescrit par le Ministère en attente des résultats du processus d'arbitrage relié à la convention collective AEFO.



SUPPLÉANCE (# 2)

	Budget 2023-2024	Budget révisé 2023-2024	Budget 2024-2025	Écart () Réduction dépenses
Palier élémentaire				
Personnel enseignant	4 541 525	5 273 445	4 883 164	(390 281)
Personnel - Aide à l'enseignement	751 710	751 710	751 710	-
Éducateurs et éducatrices de la petite enfance	100 000	100 000	100 000	-
Sous-total	5 393 235	6 125 155	5 734 874	(390 281)
Palier secondaire				
Personnel enseignant	1 500 675	1 744 648	1 614 555	(130 093)
Personnel - Aide à l'enseignement	250 570	250 570	250 570	-
Sous-total	1 751 245	1 995 218	1 865 125	(130 093)
Total	7 144 480	8 120 373	7 599 999	(520 374) (1)

Note explicative

1. Réduction prévue basée sur les tendances de l'année en cours.

AIDE À L'ENSEIGNEMENT (# 3)

	Budget 2023-2024		Budget révisé 2023-2024		Budget 2024-2025		Écart () Réduction dépenses	
	ETP	Dépenses	ETP	Dépenses	ETP	Dépenses	ETP	Dépenses
Palier élémentaire								
Enfance en difficulté	220,0	13 770 711	217,5	13 655 211	204,5	14 245 970	(13,0)	590 760
PPEEC	4,0	303 143	4,0	303 143	4,0	333 012	-	29 869
Sous-total	224,0	14 073 854	221,5	13 958 354	208,5	14 578 982	(13,0)	620 629
Palier secondaire								
Enfance en difficulté	41,5	2 781 178	41,5	2 742 678	48,0	3 372 703	6,5	630 025
PPEEC	1,0	77 142	1,0	77 142	1,0	83 253	-	6 111
Sous-total	42,5	2 858 320	42,5	2 819 820	49,0	3 455 956	6,5	636 136
Grand total								
Enfance en difficulté	261,5	16 551 889	259,0	16 397 889	252,5	17 618 673	(6,5)	1 220 784
PPEEC	5,0	380 285	5,0	380 285	5,0	416 265	-	35 980
Total	266,5	16 932 174	264,0	16 778 174	257,5	18 034 938	(6,5)	1 256 764

(1)

Note explicative

- Réduction de postes en raison des besoins des écoles et des contraintes financières.
Augmentation en dépenses selon le mouvement sur la grille salariale, les résultats des négociations syndicales et la Loi 124.

PETITE ENFANCE (# 4)

	Budget 2023-2024		Budget révisé 2023-2024		Budget 2024-2025		Écart () Réduction dépenses	
	ETP	Dépenses	ETP	Dépenses	ETP	Dépenses	ETP	Dépenses
Palier élémentaire								
Éducation petite enfance	76,0	4 813 165	74,0	4 704 307	72,0	4 930 947	(2,0)	226 640
Total	76,0	4 813 165	74,0	4 704 307	72,0	4 930 947	(2,0)	226 640

(1)

Note explicative

- Transfert de 2,0 ETP vers la catégorie #20 *Autres* pour les programmes de jour prolongé.
Augmentation en dépenses selon le mouvement sur la grille salariale, les résultats des négociations syndicales et de la Loi 124.

MANUELS SCOLAIRES, MATÉRIEL ET FOURNITURES (# 5)

	Budget 2023-2024	Budget révisé 2023-2024	Budget 2024-2025	Écart () Réduction dépenses	
Palier élémentaire					
Budget des écoles	3 407 838	2 957 287	2 552 373	(404 914)	(1)
Matériel EED	569 261	569 261	485 381	(83 881)	
Réussite des élèves	283 890	721 494	236 798	(484 696)	(2)
Éducation en plein air	116 460	116 468	76 139	(40 329)	
Tutorat	54 879	54 883	54 943	60	
Autres	406 480	441 972	407 458	(34 514)	
Sous-total	4 838 808	4 861 365	3 813 091	(1 048 274)	
Palier secondaire					
Budget des écoles	1 508 158	1 939 124	1 899 414	(39 710)	
Matériel EED	189 754	189 754	161 794	(27 961)	
Réussite des élèves	94 630	320 614	182 024	(138 590)	(2)
Éducation en plein air	-	-	18 300	18 300	
Majeure Haute Spécialisation	394 700	394 700	426 205	31 505	
Autres	250 650	23 997	2 632	(21 365)	
Sous-total	2 437 892	2 868 189	2 690 369	(177 820)	
Total	7 276 700	7 729 554	6 503 460	(1 226 094)	

Notes explicatives

1. Ajustement de la formule d'allocation des budgets d'école afin de mieux refléter les subventions reçues et les besoins des écoles. Un comité consultatif compris de directions d'écoles, directions de services et surintendance fut mis en place pour revoir la formule d'allocation. 2024-2025 est l'année deux sur trois de la mise en œuvre de la nouvelle formule.
2. Le budget révisé 2023-2024 reflète des dépenses de 2022-2023 reportés à 2023-2024 suite à la clôture des états financiers. Dès 2024-2025, ces revenus ne sont plus reportables.



ORDINATEURS (# 6)

	Budget 2023-2024	Budget révisé 2023-2024	Budget 2024-2025	Écart () Réduction dépenses
Palier élémentaire	1 738 304	1 738 304	1 746 052	7 748
Palier secondaire	579 435	579 435	582 018	2 583
Total	2 317 739	2 317 739	2 328 070	10 331

Note explicative

1. Coûts réels pour le renouvellement des technologies prévues dans la prochaine année ainsi qu'un ajout à la réserve informatique de 267 000 \$ pour le renouvellement futur des gros achats d'équipement informatique.

SOUTIEN PROFESSIONNEL ET PARAPROFESSIONNEL (# 7)

	Budget 2023-2024		Budget révisé 2023-2024		Budget 2024-2025		Écart () Réduction dépenses		
	ETP	Dépenses	ETP	Dépenses	ETP	Dépenses	ETP	Dépenses	
Services pédagogiques									
Coordination des services	2,0		2,0		1,0		(1,0)		(1)
Orthophonie	5,0		5,0		5,0		-		
Aide orthophonie	4,0		4,0		4,0		-		
Travail social	15,0		15,0		16,0		1,0		
Travail social en santé mentale	3,0		3,0		3,0		-		
Psychologue	1,0		1,0		1,0		-		
Psychologue associé	2,0		2,0		2,0		-		
Psychométrie	2,0		2,0		2,0		-		
Coach en autisme	5,0		5,0		5,0		-		
Appui au programme scolaire	2,0		2,0		2,0		-		
Soutien administratif	2,0		2,0		2,0		-		
Projets systémiques de leadership									
Sous-total	43,0	4 784 536	43,0	4 800 678	43,0	5 027 188	-	226 510	(2)
PPEEC	2,0	231 030	2,0	231 030	2,0	246 514	-	15 484	
Animation culturelle	14,0	1 060 227	14,0	1 060 227	14,0	1 198 157	-	137 930	(2)
Soutien administratif	1,0	99 790	1,0	101 441	1,0	96 776	-	(4 665)	
Services informatiques	26,0	2 564 506	26,0	2 571 439	26,0	2 803 152	-	231 713	(2)
Soutien Aspen	3,0	299 370	3,0	304 324	3,0	290 328	-	(13 996)	
Surveillance du midi	21,2	590 430	22,2	622 581	21,0	677 352	(1,2)	54 771	
Centre de ressources central	3,0	276 161	3,0	278 378	3,0	290 094	-	11 716	
Services de communications	5,0	489 689	5,0	493 698	5,0	528 792	-	35 094	
Autres dépenses									
Frais de déplacement		501 253		501 253		461 982		(39 271)	
Fournitures et services		957 548		957 548		943 550		(13 998)	
Frais de communications		52 800		52 800		51 190		(1 610)	
Frais et services contractuels		812 611		847 611		911 426		63 815	
Divers		7 100		7 100		3 875		(3 225)	
Sous-total		2 331 312		2 366 312		2 372 023		5 711	
Total	118,2	12 727 051	119,2	12 830 108	118,0	13 530 376	(1,2)	700 268	(3)

Notes explicatives

1. Conversion de 1,0 ETP de coordination à 1,0 ETP en travail social.
2. Augmentation des dépenses selon le mouvement sur la grille salariale, les résultats des négociations syndicales et la Loi 124.

SERVICES DE BIBLIOTHÈQUE ET D'ORIENTATION (# 8)

	Budget 2023-2024		Budget révisé 2023-2024		Budget 2024-2025		Écart () Réduction dépenses	
	ETP	Dépenses	ETP	Dépenses	ETP	Dépenses	ETP	Dépenses
Palier élémentaire								
Services de bibliothèque	23,4	1 446 144	23,4	1 446 144	23,4	1 585 141	-	138 997
Accompagnement – Planification de l'apprentissage, de carrière et de vie	2,0	236 840	2,0	236 840	2,0	249 992	-	13 152
Sous-total	25,4	1 682 984	25,4	1 682 984	25,4	1 835 133	-	152 149
Palier secondaire								
Services de bibliothèque	16,2	1 034 560	16,2	1 034 560	16,2	1 127 392	-	92 832
Services d'orientation	13,0	1 519 868	13,0	1 517 629	12,1	1 520 630	(0,9)	3 001
Sous-total	29,2	2 554 428	29,2	2 552 189	28,3	2 648 022	(0,9)	95 833
Total	54,6	4 237 412	54,6	4 235 173	53,7	4 483 155	(0,9)	247 982

(1)

Note explicative

1. Augmentation des dépenses selon le mouvement sur la grille salariale, les résultats de la Loi 124 et une provision salariale de 67 856 \$ telle que prescrit par le Ministère en attente des résultats du processus d'arbitrage relié à la convention collective AEFO.

PERFECTIONNEMENT PROFESSIONNEL (# 9)

	Budget 2023-2024		Budget révisé 2023-2024		Budget 2024-2025		Écart () Réduction dépenses	
	ETP	Dépenses	ETP	Dépenses	ETP	Dépenses	ETP	Dépenses
Suppléance								
Personnel enseignant		560 675		546 201		505 201		(41 000)
Personnel enseignant PIPNPE		158 414		158 414		157 957		(457)
Sous-total	-	719 089	-	704 615	-	663 158	-	(41 457)
Personnel des services à l'élève		98 800		98 800		73 300		(25 500)
Enfance en difficulté		95 000		95 000		65 000		(30 000)
Personnel en informatique		6 000		6 000		6 000		-
Bibliothèque		7 000		7 000		5 000		(2 000)
Autres		118 105		99 730		315 126		215 396 (1)
Total	-	1 043 994	-	1 011 145	-	1 127 584	-	116 439

Note explicative

1. Augmentation en formations PNMI (études des Premières Nations, des Métis et des Inuits) prévues suite à l'augmentation au financement PNMI.

CHEFS DE SECTION (# 10)

Chefs de section	Budget 2023-2024		Budget révisé 2023-2024		Budget 2024-2025		Écart () Réduction dépenses		
		-		-		-		-	
Total		-		-		-		-	(1)

Note explicative

1. Le Conseil n'a pas de chefs de section.

DIRECTIONS ET DIRECTIONS ADJOINTES (# 11)

	Budget 2023-2024		Budget révisé 2023-2024		Budget 2024-2025		Écart () Réduction dépenses		
	ETP	Dépenses	ETP	Dépenses	ETP	Dépenses	ETP	Dépenses	
Palier élémentaire									
Directions	40,0	6 019 476	40,0	6 084 975	40,0	6 129 502	-	44 527	
Directions adjointes	6,0	838 009	6,0	827 921	5,5	779 319	(0,5)	(48 603)	(1)
Sous-total	46,0	6 857 485	46,0	6 912 896	45,5	6 908 821	(0,5)	(4 076)	
Palier secondaire									
Directions	16,0	2 543 579	16,0	2 489 808	16,0	2 513 250	-	23 442	
Directions adjointes	10,3	1 402 687	10,3	1 405 318	10,4	1 402 963	0,1	(2 356)	
Sous-total	26,3	3 946 266	26,3	3 895 126	26,4	3 916 213	0,1	21 086	
Grand total									
Directions	56,0	8 563 055	56,0	8 574 783	56,0	8 642 752	-	67 969	
Directions adjointes	16,3	2 240 696	16,3	2 233 239	15,9	2 182 281	(0,4)	(50 958)	
Total	72,3	10 803 751	72,3	10 808 022	71,9	10 825 033	(0,4)	17 011	(2)

Notes explicatives

1. Retrait d'une dotation de 0,5 ETP à l'ÉE L'Harmonie.

2. Comprends une augmentation des dépenses selon le mouvement sur la grille salariale des membres du personnel en poste.

SECRETARIAT (# 12)

	Budget 2023-2024		Budget révisé 2023-2024		Budget 2024-2025		Écart () Réduction dépenses		
	ETP	Dépenses	ETP	Dépenses	ETP	Dépenses	ETP	Dépenses	
Secrétaires									
Palier élémentaire	49,0	3 248 486	49,5	3 278 233	49,0	3 495 073	(0,5)	216 841	(1)
Palier secondaire	28,5	2 137 994	28,5	2 137 994	27,0	2 186 103	(1,5)	48 110	(2)
Sous-total	77,5	5 386 480	78,0	5 416 226	76,0	5 681 176	(2,0)	264 950	(3)
Autres dépenses									
Perfectionnement professionnel		15 400		15 400		15 400		-	
Fournitures de bureau		84 222		119 353		138 919		19 566	
Matériel informatique		75 000		75 000		-		(75 000)	
Sous-total		174 622		209 753		154 319		(55 434)	
Total	77,5	5 561 102	78,0	5 625 979	76,0	5 835 495	(2,0)	209 516	

Notes explicatives

1. Retrait d'une dotation de 0,5 ETP à l'ÉE Jeanne-Lajoie.
2. Retrait d'une dotation de 0,5 ETP aux ÉÉS Roméo-Dallaire, Jeunes sans frontières et Georges-P.-Vanier.
3. Augmentation des dépenses selon le mouvement sur la grille salariale, les résultats des négociations syndicales et la Loi 124.

CONSEILLERS / CONSEILLÈRES PÉDAGOGIQUES (# 13)

	Budget 2023-2024		Budget révisé 2023-2024		Budget 2024-2025		Écart () Réduction dépenses		
	ETP	Dépenses	ETP	Dépenses	ETP	Dépenses	ETP	Dépenses	
Personnel									
Surintendance, Réussite des élèves	2,0		2,0		2,0		-		
Directions des services pédagogiques	4,0		4,0		4,0		-		
Directions adjointes des services pédagogiques	1,0		1,0		1,0		-		
Directions de service EED	2,0		2,0		2,0		-		
Conseil pédagogique EED	6,0		6,0		5,0		(1,0)		(1)
Conseil pédagogique	9,0		9,0		8,0		(1,0)		(1)
Coach d'appui PNMI	-		-		2,0		2,0		(2)
Conseil pédagogique PNMI	1,0		1,0		1,0		-		
Conseil pédagogique sécurité, santé et bien-être	4,0		4,0		3,0		(1,0)		
Conseil pédagogique TacTIC	1,0		1,0		1,0		-		
Leader en santé mentale	1,0		1,0		1,0		-		
Petite enfance	2,0		2,0		2,0		-		
Sous-total	33,0	4 230 564	33,0	4 248 707	32,0	4 327 720	(1,0)	79 013	(3)
Autres									
Frais de déplacement		196 399		196 399		227 500		31 101	
Apprentissage par expérience		196 211		250 444		-		(250 444)	(4)
Fournitures et services		86 700		86 700		79 000		(7 700)	
Frais de communications		17 320		17 320		11 560		(5 760)	
Meubles et équipement		15 300		15 300		7 000		(8 300)	
Frais et services contractuels		514 703		842 592		292 894		(549 698)	(5)
Perfectionnement professionnel		45 740		45 740		8 600		(37 140)	
Sous-total		1 072 373		1 454 495		626 554		(790 801)	
Total	33,0	5 302 937	33,0	5 703 202	32,0	4 954 274	(1,0)	(748 928)	

Notes explicatives

- Réduction de postes en raison des contraintes financières du Conseil.
- Ajout de postes en raison de l'augmentation au financement pour les initiatives PNMI.
- Augmentation en dépenses selon le mouvement sur la grille salariale, les résultats de la Loi 124 et une provision salariale de 89 291 \$ telle que prescrit par le Ministère en attente des résultats du processus d'arbitrage relié à la convention collective AEFO.
- Le budget révisé 2023-2024 inclut des dépenses APE de 2022-2023 reportés à 2023-2024 suite à la clôture des états financiers. Dès 2024-2025, ces revenus ne sont plus reportables.
- Le budget révisé 2023-2024 inclut des dépenses PNMI de 2022-2023 reportés à 2023-2024 suite à la clôture des états financiers. Les revenus reportés de 2023-2024 seront ajustés au budget révisé 2024-2025 au besoin. De plus, une portion des dépenses PNMI est transférée sous Personnel pour les deux nouveaux postes Coach d'appui PNMI.

ADMINISTRATION ET GESTION DU CONSEIL (# 14)

	Budget 2023-2024		Budget révisé 2023-2024		Budget 2024-2025		Écart () Réduction dépenses		
	ETP	Dépenses	ETP	Dépenses	ETP	Dépenses	ETP	Dépenses	
Personnel									
Membres du Conseil	14,0		14,0		14,0		-		
Dir. de l'éducation et surintendances	6,0		6,0		6,0		-		
Bureau de la direction	5,0		5,0		5,0		-		
Ressources humaines	21,0		21,0		20,0		(1,0)		(1)
Paie	7,0		7,0		6,0		(1,0)		(1)
Finances et achats	10,0		10,0		10,0		-		
Informatique et autre soutien	4,0		4,0		4,0		-		
Sous-total	67,0	6 643 234	67,0	6 738 035	65,0	6 872 280	(2,0)	134 245	(2)
Perfectionnement professionnel									
Perfectionnement professionnel		142 401		142 401		80 700		(61 702)	
Associations professionnelles		54 288		54 288		61 635		7 347	
Sous-total		196 689		196 689		142 335		(54 354)	
Fournitures et services									
Frais de déplacement		227 629		227 629		184 681		(42 948)	
Fournitures et services de bureau		84 461		84 461		65 474		(18 987)	
Frais de communications		146 880		146 880		167 946		21 066	
Frais d'impression et de photocopies		29 860		29 860		24 330		(5 530)	
Meubles et équipement		7 500		7 500		6 000		(1 500)	
Matériel informatique		69 200		39 200		81 050		41 850	
Recrutement du personnel		73 000		73 000		47 600		(25 400)	
Logiciels d'application		106 520		106 520		54 320		(52 200)	
Sous-total		745 050		715 050		631 401		(83 649)	(3)
Frais et services contractuels									
Frais de vérification		55 000		55 000		60 785		5 785	
Avis juridiques		363 000		363 000		278 000		(85 000)	
Autres honoraires professionnels		216 455		216 455		211 480		(4 975)	
Services contractuels		613 679		904 795		553 789		(351 006)	(4)
Frais et permis de logiciels		100 600		112 653		152 089		39 436	
Sous-total		1 348 734		1 651 903		1 256 143		(395 760)	
Autres									
Droits d'adhésion - Conseil		423 600		423 600		453 500		29 900	
Divers		28 650		28 650		25 650		(3 000)	
Sous-total		452 250		452 250		479 150		26 900	
Total	67,0	9 385 957	67,0	9 753 927	65,0	9 381 309	(2,0)	(372 618)	

Notes explicatives

1. Élimination de 1,0 ETP en administration des ressources humaines et de 1,0 ETP en gestion de la rémunération.
2. Augmentation des dépenses selon le mouvement sur la grille salariale, les résultats des négociations syndicales et la Loi 124.
3. Réduction des budgets de secteurs et services en raison des contraintes budgétaires.
4. Retrait de dépenses non récurrentes reliées à des projets.

FONCTIONNEMENT ET ENTRETIEN DES ÉCOLES (# 15)

	Budget 2023-2024		Budget révisé 2023-2024		Budget 2024-2025		Écart () Réduction dépenses		
	ETP	Dépenses	ETP	Dépenses	ETP	Dépenses	ETP	Dépenses	
Personnel									
Personnel du Secteur	22,0		22,0		22,0		-		
Personnel d'entretien	156,1		156,1		152,4		(3,7)		(1)
Relations communautaires	6,0		6,0		5,0		(1,0)		(2)
sous-total	184,1	14 348 018	184,1	14 454 944	179,4	15 290 888	(4,7)	835 944	(3)
Dépenses - SIEP									
Perfectionnement professionnel		35 440		35 440		27 330		(8 110)	
Fournitures et services		128 480		128 480		65 858		(62 622)	
Services contractuels		156 000		156 000		209 210		53 210	
sous-total		319 920		319 920		302 398		(17 522)	
Dépenses - écoles									
Perfectionnement professionnel		2 000		2 000		2 000		-	
Assurances		145 000		164 019		162 552		(1 467)	
Services publics		4 255 442		4 250 000		4 650 000		400 000	(4)
Entretien		1 425 096		1 425 096		1 425 093		(3)	
Contrats de fonctionnement		2 309 217		2 571 161		2 660 883		89 723	
Fournitures et services		438 225		438 226		462 448		24 222	
Déplacement de classes mobiles		189 000		189 000		189 000		-	
sous-total		8 763 980		9 039 501		9 551 977		512 475	
Santé et sécurité									
Perfectionnement professionnel		19 327		19 327		28 000		8 673	
Fournitures et services		72 340		72 340		68 340		(4 000)	
Services contractuels		325 300		325 300		287 300		(38 000)	
Divers		7 000		7 000		7 000		-	
sous-total		423 967		423 967		390 640		(33 327)	
Relations communautaires									
Perfectionnement professionnel		5 550		5 550		3 885		(1 665)	
Fournitures et services		95 414		95 414		60 184		(35 230)	
Services contractuels		5 000		5 000		5 000		-	
Frais et permis d'utilisation des logiciels		4 100		4 100		4 100		-	
sous-total		110 064		110 064		73 169		(36 895)	
Total	184,1	23 965 949	184,1	24 348 397	179,4	25 609 072	(4,7)	1 260 675	

Notes explicatives

1. Ajout de 10,1 ETP concierges contrebalancé par la réduction de 13,8 ETP nettoyeurs afin de respecter l'entente collective.
2. Réduction de 1,0 ETP en liaison communautaire en raison des contraintes financières.
3. Augmentation des dépenses selon les résultats des négociations syndicales et la Loi 124.
4. Augmentation de 300 000 \$ pour les dépenses de chauffage, et de 50 000 \$ pour chacune des dépenses d'eau et d'électricité.



ÉDUCATION PERMANENTE (# 16)

Autres

Perfectionnement professionnel
Frais de déplacement
Fournitures et services
Meubles et équipement
Frais professionnels
Droits d'adhésion - Conseil

Total

Budget 2023-2024		Budget révisé 2023-2024		Budget 2024-2025		Écart () Réduction dépenses	
ETP	Dépenses	ETP	Dépenses	ETP	Dépenses	ETP	Dépenses
	3 000		3 000		-		(3 000)
	4 353		4 353		2 500		(1 853)
	8 500		8 500		-		(8 500)
	2 000		2 000		-		(2 000)
	35 000		35 000		31 000		(4 000)
	1 200		1 200		1 226		26
-	54 053	-	54 053	-	34 726	-	(19 327)

TRANSPORT DES ÉLÈVES (# 17)

	Budget 2023-2024	Budget révisé 2023-2024	Budget 2024-2025	Écart () Réduction dépenses
Administration - CSViamonde				
Appui à l'apprentissage	56 610	56 610	54 536	(2 074)
sous-total	56 610	56 610	54 536	(2 074)
Service de transport Francobus				
Frais d'administration	738 388	733 374	751 992	18 618
Services contractuels	24 095 261	24 982 899	27 675 677	2 692 778 (1)
sous-total	24 833 649	25 716 273	28 427 670	2 711 396
Service de transport des élèves Windsor-Essex				
Frais d'administration	17 749	17 272	19 115	1 843
Services contractuels	744 552	775 907	777 924	2 017
sous-total	762 301	793 179	797 039	3 860
Service de transport de Wellington Dufferin (Guelph, Orangeville)				
Frais d'administration	19 763	19 763	21 287	1 524
Services contractuels	542 983	561 347	622 953	61 606
sous-total	562 746	581 110	644 240	63 130
Total	26 215 306	27 147 173	29 923 485	2 776 312

Note explicative

1. Augmentation en raison des ententes contractuelles.

INSTALLATIONS DESTINÉES AUX ÉLÈVES (# 18)

	Budget 2023-2024	Budget révisé 2023-2024	Budget 2024-2025	Écart () Réduction dépenses
Service de la dette				
Supportée par le ministère	4 137 292	4 137 292	3 806 638	(330 654)
Non supportée par le ministère	16 896	16 896	16 896	-
sous-total	4 154 188	4 154 188	3 823 534	(330 654) (1)
Location d'installations	160 941	160 941	152 666	(8 275)
Amortissement des immobilisations	14 660 906	15 768 291	15 511 480	(256 811) (2)
Financement de la dette antérieure 1998	570 114	570 114	570 114	-
Total	19 546 149	20 653 534	20 057 794	(265 086)

Notes explicatives

1. Diminution des charges d'intérêts suite aux remboursements de la dette.
2. Diminution aux charges d'amortissements à la suite de certaines immobilisations étant complètement amorties.

PROJETS SPÉCIAUX (# 19)

	Budget 2023-2024	Budget révisé 2023-2024	Budget 2024-2025	Écart () Réduction dépenses
REVENUS				
Programmes d'éducation ciblés				
Personnel à l'appui des interventions en lecture	564 700	564 700	598 800	34 100
Personnel à l'appui du décloisonnement	482 700	482 700	-	(482 700)
Stratégie pour les mathématiques	387 600	387 600	392 000	4 400
Coach d'appui au progr scolaire	226 404	226 404	226 404	-
Licences, intervention en lecture	133 400	133 400	132 800	(600)
Évaluations professionnelles	127 000	127 000	-	(127 000) (1)
Soutiens en santé mentale, été	119 900	119 900	132 400	12 500
Infrastructures pour la sécurité	-	-	107 400	
Apprentissage pendant l'été pour élèves ayant des besoins particuliers	104 300	104 300	103 900	(400)
Amélioration de la lecture au primaire	99 200	99 200	99 200	-
Apprentissage dans les métiers spécialisés	35 400	35 400	35 400	-
Mesures de soutien liées à la mise en œuvre du décloisonnement	31 300	31 300	-	(31 300)
Formation en entrepreneuriat	30 000	30 000	30 000	-
Bourses pour l'apprentissage des métiers spécialisés	11 000	11 000	11 000	-
Soutiens santé mentale	-	-	10 800	
Soutiens, formation et ressources en santé	11 000	11 000	10 600	(400)
Cours menant à une QA en EED	10 000	10 000	9 971	(29)
sous-total	2 373 904	2 373 904	1 900 675	(591 429) (2)
PAJO	68 816	68 816	68 816	-
Programme Odysée	350 000	350 000	350 000	-
Revenus pour les projets spéciaux	2 792 720	2 792 720	2 319 491	(591 429)
Attribués aux autres budgets	(1 815 062)	(1 549 062)	(1 148 949)	400 113
Revenus supportant autres dépenses	977 658	1 243 658	1 170 542	(991 542)

Notes explicatives

1. Transfert au financement principal de l'éducation. Les dépenses sont prévues dans la catégorie #7 *Soutien professionnel et paraprofessionnel*.
2. Changements aux Programmes d'éducation ciblés (anciennement les Fonds pour les priorités et les partenariats) comme annoncé.

AUTRES (# 20)

	Budget 2023-2024	Budget révisé 2023-2024	Budget 2024-2025		Écart () Réduction dépenses	
Personnel						
Programmes de jour prolongé	-	-	2,0	116 776	2,0	116 776
Prêts de service	-	-	14,5	1 747 643	14,5	1 747 643
sous-total	-	-	16,5	1 864 419	16,5	1 864 419
Fonds générés par les écoles	2 330 000	2 330 000	-	3 330 000		1 000 000
Provisions	-	-	-	-		-
Total	2 330 000	2 330 000	16,5	5 194 419	16,5	2 864 419

(1)

(2)

(3)

Notes explicatives

1. Ajout de dépenses salariales hors fonctionnement pour fins de comparaison avec les résultats de fin d'année. Les revenus contrebalançant ce montant ont
2. Ajustement en lien avec une analyse des tendances historiques.
3. Une provision de 3 536 704 \$ reliée à l'entente collective AEFO fut distribuée sur les différentes lignes budgétaires pour fin de comparaison avec les années antérieures. Cette provision sera présentée sur cette ligne lors de la soumission au Ministère.

ENFANCE EN DIFFICULTÉ

	Budget 2023-2024		Budget révisé 2023-2024		Budget 2024-2025		Écart () Réduction dépenses	
Fonds pour l'éducation de l'EED								
Allocation par élève		11 595 129		11 656 620		11 876 194		219 574
Besoins différenciés		10 250 316		10 250 322		10 545 476		295 154
PPEEC		986 654		986 654		1 056 680		70 026
Équipement spécialisé		741 840		741 880		1 120 074		378 194
Expertise comportementale		381 637		381 647		390 109		8 462
Cas spéciaux		290 000		350 794		362 351		11 557
sous-total		24 245 576		24 367 917		25 350 884		982 967
Fonds pour les ressources d'apprentissage								
Soutien aux élèves en santé mentale		389 676		404 606		543 379		138 773
Travailleurs de la santé mentale		346 545		346 545		296 836		(49 709)
Leader en santé mentale		153 408		150 158		152 324		2 166
sous-total		889 629		901 309		992 539		91 230
Autres sources de financement								
Fonds de soutien aux élèves FEESO		558 218		558 218		575 411		17 193
Recouvrement PPEEC MonAvenir		233 935		233 935		248 253		14 318 *
sous-total		792 153		792 153		823 664		31 511
Revenus		25 927 358		26 061 379		27 167 087		1 014 478
Titulaires de classe (#1)								
Élémentaire	68,8	7 039 271	68,8	7 033 150	69,5	7 843 460	0,8	810 310
Secondaire	18,8	2 138 802	18,8	2 141 857	18,8	2 264 401	-	122 544
Frais de déplacement		9 143		14 683		15 201		518
sous-total	87,6	9 187 216	87,6	9 189 690	88,3	10 123 062	0,8	933 372
Suppléance (#2)								
Enseignement		576 218		669 936		638 509		(31 427)
Aide à l'enseignement		1 002 280		1 002 280		1 002 280		-
sous-total	-	1 578 498	-	1 672 216	-	1 640 789		(31 427)
Aide à l'enseignement (#3)								
Élémentaire	220,0	13 770 711	217,5	13 655 211	204,5	14 245 970	(13,0)	590 759
Secondaire	41,5	2 781 178	41,5	2 742 678	48,0	3 372 703	6,5	630 025
sous-total	261,5	16 551 889	259,0	16 397 889	252,5	17 618 673	(6,5)	1 220 784
Manuels, matériel et fournitures (#5)								
Équipement spécialisé		741 840		741 880		630 000		(111 880)
sous-total	-	741 840	-	741 880	-	630 000		(111 880)

ENFANCE EN DIFFICULTÉ (...Suite)

	Budget 2023-2024		Budget révisé 2023-2024		Budget 2024-2025		Écart () Réduction dépenses	
Soutien professionnel et paraprof (#7)								
Coordonation des services	2,0	289 617	2,0	294 570	1,0	165 767	(1,0)	(128 803)
Orthophonie	5,0	561 824	5,0	561 824	5,0	613 574	-	51 750
Aide orthophonie	4,0	307 667	4,0	307 667	4,0	282 021	-	(25 646)
Psychologue	1,0	162 406	1,0	165 205	1,0	165 767	-	562
Psychologue associé	2,0	283 389	2,0	288 226	2,0	294 257	-	6 031
Psychométrie	2,0	231 030	2,0	231 030	2,0	246 514	-	15 484
Consultation en autisme	5,0	588 866	5,0	588 866	5,0	616 285	-	27 419
Travail social	15,0	1 621 012	15,0	1 621 012	16,0	1 823 636	1,0	202 624
Travail social en santé mentale	3,0	346 545	3,0	346 545	3,0	354 858	-	8 313
Appui administratif	2,0	197 989	2,0	200 039	2,0	178 471	-	(21 568)
Appui - Informatique	1,5	123 711	1,5	123 711	1,5	184 886	-	61 175
Fournitures et services		330 540		330 540		268 860		(61 680)
Frais et services contractuels		145 000		180 000		189 427		9 427
Autres		7 100		7 100		3 875		(3 225)
sous-total	42,5	5 196 696	42,5	5 246 335	42,5	5 388 198	-	141 863
Perfectionnement professionnel (#9)		216 400		216 400		156 700		(59 700)
Coordinateurs et consultants (#13)								
Directions des services aux élèves	2,0	298 886	2,0	302 244	2,0	305 426	-	3 182
Leader en santé mentale	1,0	156 730	1,0	158 333	1,0	165 767	-	7 434
Conseil pédagogique EED	6,0	734 424	6,0	734 424	5,0	644 900	(1,0)	(89 524)
Perfectionnement professionnel		4 500		4 500		4 900		400
Fournitures et services contractuels		45 920		45 920		36 480		(9 440)
sous-total	9,0	1 240 460	9,0	1 245 421	8,0	1 157 473	(1,0)	(87 948)
PPEEC gérés par CS Viamonde								
Titulaires	4,0	473 680	4,0	473 680	4,0	499 984	-	26 304
Aide à l'enseignement	5,0	380 285	5,0	380 285	5,0	416 265	-	35 980
Soutien professionnel et paraprof	1,0	115 515	1,0	115 515	1,0	123 257	-	7 742
Mobilier et matériel		17 174		17 174		17 174	-	-
sous-total	10,0	986 654	10,0	986 654	10,0	1 056 680	-	70 026
PPEEC gérés par CSC MonAvenir								
Titulaires	1,0	118 420	1,0	118 420	1,0	124 996	-	6 576
Soutien professionnel et paraprof	1,0	115 515	1,0	115 515	1,0	123 257	-	7 742
sous-total	2,0	233 935	2,0	233 935	2,0	248 253	-	14 318 *
Dépenses	412,6	35 933 588	410,1	35 930 420	403,3	38 019 828	(6,7)	2 089 408
Déficit		(10 006 230)		(9 869 041)		(10 852 741)		(1 074 930)



Budget 2024-25

SECTION 1 Rapport

SECTION 2 Effectifs

SECTION 3 Dotation

SECTION 4 Budget

SECTION 5 **Gouvernance**

SECTION 6 Éducation

SECTION 7 Autres services

SECTION 8 Résultats OGRE

SECTION 9 Immobilisations

SECTION 10 Réserves

SECTION 5

Gouvernance



Membres du Conseil – 2024-2025

Geneviève Oger
Présidente



Toronto (Ouest)

Benoit Fortin
Vice-Président



Toronto (Est)

Kristine Dandavino
Membre du Conseil



Haliburton, Northumberland, Peterborough, Durham, Kawartha Lake et Hastings

Éric Lapointe
Membre du Conseil



Bruce, Dufferin, Grey et Simcoe

Marcel Tikeng Jounda
Membre du Conseil



Fort Érie, Port Colborne, Thorold, Welland, Niagara Falls, Pelham, Wainfleet, Niagara-on-the-Lake, St. Catharines

David O'Hara
Membre du Conseil



Waterloo, Comté de Wellington, Middlesex, Perth et Huron

Stefania Sigurdson Forbes
Membre du Conseil



York

David Paradis
Membre du Conseil



Oxford, Elgin, Lambton et Chatham-Kent

Pierre Gregory
Membre du Conseil



Hamilton-Wentworth, Halton et Brant

Anna-Karyna Ruskowski
Membre du Conseil



Toronto (Centre)

Yvon Rochefort
Membre du Conseil



Peel

Emmanuelle Richez
Membre du Conseil



Essex

Razan Mayeda
Élève-conseillère



Tout le territoire

Juliette Abbat-Fraser
Élève-conseillère



Tout le territoire



Plan stratégique pluriannuel

Le Conseil scolaire Viamonde a adopté son plan stratégique quinquennal lors d'une réunion publique extraordinaire le 2 décembre 2020.

Le plan stratégique pluriannuel 2021-2025 est axé sur les orientations stratégiques suivantes :

1. Des élèves épanouis et engagés
2. Une organisation à l'écoute, performante et innovante
3. Un carrefour francophone accueillant et ouvert sur ses communautés
4. Une gouvernance responsable

Comme le plan stratégique pluriannuel se veut le véhicule des grandes orientations du conseil scolaire, l'administration en assure la mise en œuvre et présente des rapports trimestriels en novembre, mars et juin au Conseil. Ces rapports rendent compte des actions concrètes entreprise pour atteindre les objectifs stratégiques.

PLAN STRATÉGIQUE 2021-2025

Ce nouveau plan stratégique, réalisé en concertation avec l'ensemble de notre communauté scolaire, a pour ambition d'inspirer une jeunesse francophone fière et porteuse d'avenir.

MISSION

Viamonde, chef de file en éducation, se dédie à offrir des écoles novatrices à taille humaine où les élèves sont citoyennes et citoyens du monde.

VISION

Engagé vers l'excellence en éducation, Viamonde est reconnu comme un allié indispensable à la réussite et au bien-être collectifs.

VALEURS

Collaboration, cohérence, communication, respect des différences, leadership

ORIENTATION STRATÉGIQUE 1

Des élèves épanouis et engagés

STRATÉGIE 1

Déployer des outils et des approches qui favorisent le plein épanouissement des élèves.

STRATÉGIE 2

Former des citoyennes et des citoyens du monde responsables et respectueux de la diversité.

STRATÉGIE 3

Rendre l'offre scolaire et parascolaire francophone plus diversifiée et accessible.

ORIENTATION STRATÉGIQUE 2

Une organisation à l'écoute, performante et innovante

STRATÉGIE 4

Préconiser une planification concertée axée sur l'efficacité et l'écoresponsabilité.

STRATÉGIE 5

Accroître la capacité de recruter et de retenir un personnel épanoui, qualifié et compétent.

STRATÉGIE 6

Offrir des environnements modernes propices à l'apprentissage et à l'innovation pédagogique.

STRATÉGIE 7

Appuyer le personnel des écoles avec des services adaptés aux besoins locaux.

ORIENTATION STRATÉGIQUE 3

Un carrefour francophone accueillant et ouvert sur ses communautés

STRATÉGIE 8

Encourager l'engagement et la participation des familles.

STRATÉGIE 9

Tisser des liens de collaboration qui soutiennent la vitalité et la visibilité de la communauté francophone.

STRATÉGIE 10

Cultiver l'équité et l'inclusion, et valoriser la diversité.

ORIENTATION STRATÉGIQUE 4

Une gouvernance responsable

STRATÉGIE 11

S'acquitter de nos responsabilités vis-à-vis de nos communautés et de nos partenaires avec rigueur et diligence.

STRATÉGIE 12

Veiller à la transparence, à l'équité, à l'efficacité et à la redevabilité dans le déploiement des ressources humaines, matérielles et financières.

STRATÉGIE 13

Promouvoir un climat positif qui soutient le rendement et le bien-être des élèves et du personnel.

PROMESSE

À la fin de sa 12^e année, l'élève Viamonde:

1. Sait communiquer
2. Fait preuve d'un esprit critique, créatif et innovateur
3. Vit en équilibre émotionnel
4. Agit de façon proactive
5. Contribue au monde numérique avec intelligence
6. Collabore et exerce du leadership
7. Intervient avec éthique, engagement et écoresponsabilité





Budget 2024-25

SECTION 1 Rapport

SECTION 2 Effectifs

SECTION 3 Dotation

SECTION 4 Budget

SECTION 5 Gouvernance

SECTION 6 **Éducation**

SECTION 7 Autres services

SECTION 8 Résultats OGRE

SECTION 9 Immobilisations

SECTION 10 Réserves

SECTION 6

Éducation



Cadre d'efficacité, apprentissage et innovation pédagogique

Description

Les Services éducatifs de la programmation et du cadre d'efficacité travaillent auprès du personnel enseignant et des divers intervenantes et intervenants dans les écoles à perfectionner leurs pratiques pédagogiques; ceci dans le but de répondre aux besoins variés des élèves et assurer leur réussite. C'est par le biais de formations, d'expérimentations, de projets d'accompagnement, d'initiatives et d'appuis continus et ponctuels que le personnel enseignant est amené à apporter des changements dans leur pratique, à adapter leur enseignement aux caractéristiques et besoins des élèves et à travailler en collaboration avec les diverses intervenantes ou divers intervenants. Le personnel enseignant est amené à travers cette structure à développer son leadership et à faire rayonner les bonnes pratiques au sein de leurs équipes écoles. De plus, ceci permet d'harmoniser au sein de tout le conseil la mise en place des stratégies innovatrices en lien avec les nouvelles orientations des nouveaux programmes cadres.

Nous appuyons directement aussi les élèves à travers divers projets de formation et d'accompagnement. Différents projets favorisant l'utilisation de la technologie au service de l'apprentissage permettent aux élèves de développer des compétences à utiliser des outils de travail et de communication à l'ère numérique afin de s'ouvrir sur le monde. Ils pourront ainsi occuper un espace en français pour se reconnaître, s'affirmer et grandir sur le plan des réalités ontarienne et mondiale et devenir des citoyennes et citoyens numériques compétents.

Toutes les écoles du Conseil offrent aux élèves un programme d'excellence. Les programmes qui sont implantés permettent d'enrichir l'expérience d'apprentissage des élèves du Conseil. Parmi la programmation, on notera, la mise en œuvre d'activités d'apprentissage par l'expérience, l'intégration de la programmation et des activités STIM, les programmes de la Majeure Haute Spécialisation (MHS), l'élargissement du Programme d'apprentissage pour les jeunes de l'Ontario (PAJO) et du programme à Double Reconnaissance de Crédit (DRC), le programme de placement avancé (*Advanced placement- AP*), le programme d'éducation intermédiaire et le diplôme du Baccalauréat International (BI), ainsi que d'autres programmes d'excellence locaux développés selon les besoins et le contexte de chacune des communautés scolaires.



Le programme Éducation internationale regroupe quatre volets qui en commun contribuent à augmenter la visibilité et le rayonnement du Conseil scolaire Viamonde.

1. *Relations internationales* : favorise le développement de programmes de coopération éducative entre partenaires de différents pays.
2. *Mondialiser l'expérience éducative des élèves de Viamonde – Perspective internationale* : permet l'ajout d'une perspective mondiale au curriculum offert dans nos écoles, visant notamment l'offre d'un certificat d'études internationales.
3. *Viamonde international (accueil d'élèves internationaux)* : répond aux besoins des élèves internationaux qui désirent étudier dans une école Viamonde.
4. Appui aux écoles offrant des programmes du BI : contribue à la mise en œuvre et au développement de ce programme d'excellence.

Services fournis

Formations et accompagnement

- Activités de formation et d'accompagnement pour répondre aux besoins particuliers des écoles en lien aux nouveaux programmes (p. ex., réseau de littératie M-10, réseau d'équité, réseau de numératie) et intégration des STIM. La planification et l'évaluation des apprentissages, la différenciation pédagogique, le développement socioaffectif, l'intégration des technologies en salle de classe sont incluses dans toutes les formations et les réseaux;
- Renforcement de la capacité des écoles à mettre en œuvre et monitorer des stratégies à haut rendement qui soutiennent le rendement et le bien-être des élèves (p. ex mise en œuvre des visites du cadre d'efficacité, accompagnement des écoles dans la mise en œuvre de l'outil d'auto-évaluation des indicateurs de l'efficacité des écoles...);
- Accompagnement des écoles dans le développement de leur plan pour la réussite des élèves et veiller à ce qu'ils intègrent les attentes du plan d'action pour la réussite en mathématiques et les principes d'équité et d'éducation inclusive;
- Développement d'un tableau de bord de suivi de l'accumulation de crédit et de l'assiduité des élèves;
- Accompagnement des écoles prioritaires et celles incluses dans le cycle des visites du CÉÉ (année 1 et année 2) dans la mise en œuvre des pratiques équitables soutenant l'épanouissement et la réussite des élèves;



- Élaboration d'un plan d'action pour la réussite en mathématiques dans toutes les écoles du conseil;
- Développement des ressources et des outils visant à soutenir la mise en œuvre du plan d'action des mathématiques et à impliquer davantage la communauté dans l'apprentissage des mathématiques;
- Renforcement de la mise en œuvre du programme d'accompagnateur des élèves noirs pour l'obtention du diplôme;
- Un calendrier de formation de sujets divers est offert pour le personnel des écoles en fonction de l'analyse des données du conseil;
- Le programme ALF et PANA;
- Le soutien au décloisonnement des cours, les programmes du secondaire (MHS et MHS centrale, COOP, PAJO), l'orientation, analyse continue des données issues de sources variées pour soutenir l'enseignement et l'apprentissage et les habiletés d'apprentissage et habitudes de travail (HAHT);
- Formation en géographie et certification GPS;
- Formation Robotique 5^e à 10^e;
- Formation d'anglais 4^e à 8^e;
- Formation BI, AP;
- Programme d'insertion professionnelle du nouveau personnel enseignant (PIPNE) : réseau de formations, capsules, mentorat et accompagnement;
- Formation en sécurité dans les laboratoires de sciences 7^e-12^e ;
- Appui quotidien au personnel des écoles par courriel aidepedago et sur TEAMS (l'heure d'appui aidepedago);
- Foire de l'innovation pédagogique (Foire IP);
- Réseau de formation aux techniciens et techniciennes en bibliothèque;
- Tournée MHS et COOP dans toutes les écoles secondaires pour la présentation des programmes et l'harmonisation des pratiques;
- Accompagnement de 18 écoles ciblées par le cadre d'efficacité;
- Visite des écoles du cadre d'efficacité;
- Réseau d'équité : accompagnement et formation des directions et de leur équipe de la réussite afin de développer le leadership pédagogique de l'équipe-école, monitoring, culture des données (outil de gestion de données Compass 4 Success et Encompass), suivi des Plans de réussite des élèves des écoles élémentaires et secondaires, leadership et mise en œuvre de la RAI;
- Formations et mentorat pour les nouvelles directions; et,
- Formation en innovation et en technologie pour les directions et directions adjointes (Direction21)

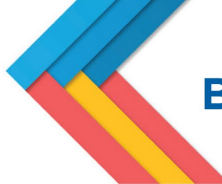


Appui direct aux élèves

- Préparation de nos élèves à Zone 01 Francophone dont Viamonde sera l'hôte de la compétition du sud-ouest (élémentaire et secondaire) dans une école secondaire;
- Appui et préparation des élèves par la formation sur le montage vidéo et la compétition compétence Ontario (Skills);
- Participation à l'Heure du code (élémentaire et secondaire);
- Tournée réalité virtuelle pour la promotion des métiers dans toutes les écoles secondaires;
- Recrutement d'élèves internationaux;
- Appui et accompagnement des élèves internationaux inscrits;
- Camp d'été en lecture pour les élèves de 1^e et 2^e année;
- Financement et coaching des élèves pour des projets d'entrepreneuriat (Viadragons) et participation à la vitrine provinciale; et,
- Programme d'appui à la réussite des élèves noirs.

Ressources

- Préparation de matériel d'appui pour l'animation d'activités pédagogiques, de bien-être et d'apprentissage professionnel au sein des écoles lors des journées pédagogiques notamment pour l'équité, l'inclusion, le bien-être, les nouveaux programmes;
- Mise à jour du guide de sécurité des laboratoires;
- Mise à jour des guides ALF et PANA;
- Mise à jour du guide d'écriture cursive;
- Mise à jour du guide de maturité affective;
- Mise à jour du Bon départ Jardin;
- Création du bon départ FRL1W;
- Création du feuillet informatif pour la direction et la direction adjointe des écoles sur la littératie en 2023-2024;
- Achat de la trousse Escalire et création d'un cartable d'évaluation Escalire pour chaque école élémentaire;
- Feuillet de monitoring de la littératie pour les directions et directions adjointes;
- Achat de ressources pédagogiques, de ressources numériques et d'abonnement pour appuyer l'apprentissage des élèves en classe et à la maison;
- Développement de parcours mathématiques de la 1^e à la 6^e année ainsi qu'un guide d'accompagnement; et,
- Mise à jour de l'outil Encompass.



Appui aux parents

- La communication efficace avec les parents à travers les ateliers virtuels en soirée pour les parents, tuteurs et tutrice;
- Appui aux familles exogames par une banque de ressources « Parents on board » pour faciliter l'appui de leur enfant à la maison; et,
- Appui aux parents pour faire connaître les métiers spécialisés.

Services aux élèves

Description

Le personnel des Services aux élèves traite les demandes de référence selon les besoins particuliers de chaque élève. Le volume de demandes en 2023-2024 jusqu'au 10 mai 2024 s'élève à 5% une augmentation de 0,3% en comparaison avec l'année précédente. Actuellement, 12,05 % des élèves ont accès à un programme en enfance en difficulté Ce pourcentage n'inclut pas les élèves qui reçoivent uniquement des services en orthophonie ou en travail social.

Lors du processus d'aide, les suivis de l'élève à risque ou les suivis de l'élève avec PEI, permettent au personnel des écoles et des services aux élèves de mieux comprendre les problématiques observées, puis d'évaluer les besoins réels et les interventions à mettre en place. Le but des études de cas est d'accompagner les directions d'écoles, le personnel enseignant et le personnel d'appui, puis les parents pour mieux répondre aux besoins des élèves et d'assurer leur réussite. Lors des études de cas, le personnel impliqué cible les interventions appropriées afin d'assurer des services tant de la part du personnel du Conseil qu'au niveau communautaire.

Services fournis

- Rencontres d'équipe de soutien pour appuyer les écoles à répondre aux divers besoins des élèves démontrant des défis significatifs et complexes reliés au comportement, à l'apprentissage ou et au bien-être. Le personnel présent aux rencontres comprends la direction d'école, les intervenants de l'équipe-école œuvrant auprès de l'élève, et peut aussi inclure les parents, une consultante en autisme pour les élèves ayant un trouble du spectre de l'autisme (TSA) et un.e orthophoniste et/ou un.e conseiller.ère pédagogique selon le cas;
- Accompagnements et appuis offerts au niveau des écoles soit au niveau du processus d'aide (suivi de l'élève à risque ou suivi de l'élève avec PEI), de la formulation des forces et besoins, de la rédaction des plans d'enseignement individualisé (PEI), des plans de transition et



de comportement, et de l'utilisation de la technologie d'aide par l'élève en salle de classe;

- Appui aux équipes-écoles quant à l'organisation, la gestion et la préparation de la documentation reliée au processus et des rencontres des comités d'identification, placement et révision annuelle (CIPR);
- Préparation et animation de formations en enfance en difficulté selon les priorités;
- Co-planification et co-animation de formations avec d'autres services dans un modèle de la Réponse à l'intervention (RAI) et de la conception universelle de l'apprentissage (CUA) afin d'intégrer des stratégies efficaces en salle de classe pour les élèves ayant des besoins particuliers; Services de formations et d'évaluation visant à intégrer la technologie d'aide et de différents logiciels en salle de classe;
- Services d'évaluation et de traitement en orthophonie;
- Services d'évaluation psychopédagogique, académique et autres selon le besoin;
- Coordination des achats, de formations et des transferts internes-externes reliés aux portables et iPads ; et,
- Coordination de l'achat d'équipement spécialisé (systèmes MF, aides physiques ou visuels, besoins sensoriels).

De plus, les membres des services aux élèves ont offert de l'appui au personnel dans les écoles en présentiel ou en virtuel dans les domaines suivants :

- Rédaction des plans d'enseignement individualisé (PEI) et des plans de transition ;
- Planification des stratégies d'enseignement et d'apprentissage pour les élèves ayant des besoins particuliers;
- Rédaction des plans de sécurité ;
- Observation en salle de classe pour mieux cibler les défis et offrir des pistes d'intervention ;
- Modélisation de stratégies à différents intervenants afin de bâtir la capacité du personnel et d'harmoniser les approches ; et,
- Soutien aux intervenants œuvrant dans les classes distinctes : PPEEC (Programme de partenariat pour l'éducation avec les établissements



communautaires), classes TSA (troubles du spectre de l'autisme et classe CPV (classe de préparation à la vie).

Des protocoles d'ententes ont été élaborés et sont révisés régulièrement avec les organismes communautaires des différentes régions pour mieux desservir les élèves et leurs familles que ce soit au niveau des services de soins physiques, de soins thérapeutiques ou d'interventions en santé mentale. Des rencontres ont aussi été organisées avec les organismes des différentes régions du Conseil afin de permettre aux directions d'école et aux enseignants ressources EED de connaître et de comprendre les divers programmes et services offerts par les organismes communautaires de leur région respective.

Bien-être et santé mentale

Description

Le plan d'action annuel en santé mentale découle d'une vision claire, cohérente, ciblée, développée collaborativement et conformément aux orientations stratégiques du Conseil scolaire, de la stratégie provinciale en matière de santé mentale et de lutte contre les dépendances, des orientations de la NPP169 et du sondage au niveau du climat scolaire. Ce plan d'action annuel en santé mentale offre un modèle de prestation coordonné entre les services du conseil scolaire et les services partenaires communautaires permettant de répondre aux priorités locales en matière de santé mentale. Ce plan est construit autour d'une approche échelonnée et harmonisée (MHI) qui soutient le bien-être et la santé mentale. Le plan d'action du Conseil priorise la réalisation de la promesse Viamonde qui tient compte des réalités des élèves noirs, autochtones, marginalisés afin que chaque élève, famille puisse avoir accès à des milieux d'apprentissage, à des programmes-cadres et à des services qui sont favorables, significatifs et affirment l'identité et le bien-être.

En lien avec l'orientation stratégique du Conseil, l'équipe en santé mentale ainsi que l'équipe clinique en travail social ont intervenu à plusieurs niveaux à savoir :

- **Des élèves épanouis et engagés** : Déployer des outils et des approches qui favorisent le plein épanouissement des élèves.
- **Une organisation à l'écoute performante et innovante** : Appuyer le personnel des écoles avec des services adaptés aux besoins locaux
- **Un carrefour francophone accueillant et ouvert sur ses communautés** : Encourager l'engagement et la participation des familles
- **Une gouvernance responsable** : Promouvoir un climat positif qui soutient le rendement et le bien-être des élèves et du personnel

Services fournis

- Mise en œuvre du Parcours Viamonde en ASE visant à intégrer l'ASE aux pratiques quotidiennes en salle de classe en s'inspirant aussi des outils de santé mentale en milieu scolaire Ontario
- Appui aux membres du personnel visant à mettre en œuvre des stratégies efficaces, axées sur des données probantes, pour favoriser la santé mentale des élèves et du personnel [Santé mentale en milieu scolaire Ontario \(smho-smso.ca\)](https://www.smho-smso.ca)
 - Certification littératie en santé mentale pour tous les enseignants et obligatoirement en 7^{ème} et 8^{ème} année
 - Formation promotion de la vie et d'intervention en matière de suicide (ASIST, SafeTALK)
 - Formation, accompagnement et coaching visant à renforcer la capacité du personnel à répondre aux besoins des écoles et à utiliser les ressources du parcours Viamonde en ASE :
 - Plan de leçons destinée aux enseignants d'éducation physique et santé
 - Stratégies universelles tel que les excursions virtuelles
 - Ma culture dans le ResPAIX
 - Gestion de stress aux examens
 - Appui à la transition vers l'âge adulte (Zénitude, module additionnel de littératie en santé mentale 9^{ème} à 12^{ème} année)
- Lancement et mise en œuvre du projet « Bien être et engagement des élèves » en impliquant la voix des élèves
- Collaboration continue des initiatives visant au bien-être du personnel avec le comité « Engagement et bien-être du personnel »
- Planification concertée et appui lors de la semaine en SM
- Mise en place de comités santé mentale dans les écoles
- Prestation de services liés aux besoins identifiés en matière de bien-être et santé mentale dans les écoles par l'équipe de travailleurs en santé mentale et les travailleurs sociaux;
- Appui aux interventions touchant l'évaluation du risque et la menace dans les écoles;
- Développement d'initiatives visant à inclure la voix des parents et de la communauté et faciliter l'accès aux services;
- Mise à jour des ententes collaboratives en santé mentale avec les partenaires communautaires.

Services à la petite enfance

Description

Le personnel ressource en petite enfance voit à la mise en œuvre du *Cadre stratégique renouvelé pour la petite enfance et les services de garde d'enfants de l'Ontario (2017)* du ministère de l'Éducation. En collaboration avec les services pédagogiques, la formation et l'accompagnement du personnel de la petite enfance sont assurés. Le lien avec les différents partenaires et bailleurs de fonds est une priorité. Les garderies, les services de garde, les centres pour l'enfant et la famille *ON y va*, les réseaux régionaux sont des partenaires essentiels à la réussite des projets de petite enfance au sein des écoles du Conseil.

Services fournis

- Gestion de programmes avant et après l'école là où il n'y a pas de service de garderie;
- Appui ponctuel aux écoles, aux centres *ON y va* et aux garderies en matière de coaching et d'accompagnement;
- Participation aux formations provinciales et régionales pour la petite enfance;
- Coordination d'ententes entre les garderies et les municipalités;
- Formation du personnel des garderies et des centres pour l'enfant et la famille *ON y va*;
- Accompagnement des opérateurs de nouvelles garderies dans les écoles du Conseil;
- Liaison entre les secteurs du Conseil et les garderies dans les écoles;
- Participation aux réseaux régionaux en langue française et autres tables régionales et municipales de services à la petite enfance sur l'ensemble du territoire; et,
- Élaboration et livraison des programmes d'accueil et de formation en virtuel et en présentiel, pour les nouvelles familles qui inscrivent leurs enfants à la maternelle.

Éducation citoyenne et leadership culturel

Description

L'équipe de l'Éducation citoyenne et leadership culturel (ÉCLC) appuie le leadership des élèves à travers une série d'initiatives permettant aux élèves d'explorer et développer leur leadership ainsi que leur identité culturelle et écoresponsable. L'équipe ÉCLC comprend les services d'animation culturelle, d'éducation environnementale et d'éducation autochtone. L'équipe propose et planifie, en collaboration avec le personnel de l'école et de la communauté, des activités qui permettent aux élèves de développer leur sens d'appartenance à la francophonie, leurs liens aux communautés autochtones et leurs responsabilités en tant que citoyennes et citoyens respectueux de l'environnement. Le service travaille fort pour assurer l'intégration des perspectives des francophones en milieu minoritaire, ainsi que celles des peuples autochtones, à travers les programmes-cadres et les ressources du Conseil.

Services fournis

- Appui aux écoles dans les initiatives pour améliorer la communication orale chez les élèves;
- Appui aux élèves conseillers, élèves du Comité de participation des élèves (CPÉ) et conseils d'élèves;
- Appui aux membres du personnel à la mise en œuvre des stratégies de leadership et en pédagogie culturelle;
- Préparation d'activités de développement du leadership chez les élèves;
- Promotion et valorisation d'activités régionales et provinciales (p. ex., Jeux franco-ontariens, Monde le Son, VisionArt, FESFO);
- Appui aux formations en lien à l'éducation autochtone et l'éducation environnementale;
- Intégration de pratiques écoresponsables dans la planification de projets régionaux et systémiques;
- Organisation d'activités de sensibilisation aux perspectives autochtones;
- Organisation d'activités de sensibilisation aux pratiques écoresponsables;
- Consultation et collaboration avec des partenaires autochtones;
- Validation et communication de la reconnaissance du territoire sur l'ensemble du territoire Viamonde; et,
- Appui aux écoles participantes aux initiatives ÉcoÉcoles.

Écoles sécuritaires et bienveillantes

Description

L'équipe des écoles sécuritaires et bienveillantes déploie des outils et des approches qui favorisent le plein épanouissement des élèves afin d'assurer des environnements sécuritaires, dans lesquelles règnent l'équité, la bienveillance et le respect des différences. Composé d'une direction de service et une équipe de conseillères et conseillers pédagogiques, l'équipe appuie les écoles dans le développement des plans pour contrer l'intimidation et dans l'analyse de données probantes touchant la sécurité, la bienveillance et l'accueil. L'équipe est aussi amenée à intervenir dans des situations ponctuelles et offre un accompagnement auprès de la direction, du personnel ou des élèves.

Services fournis

- Appui ponctuel aux écoles vivant des enjeux touchant l'inclusion, l'équité ou le respect des différences;
- Appui aux écoles dans le développement du Plan de prévention et d'intervention en matière d'intimidation (PPIMI);
- Formation du personnel des écoles sur les pratiques réparatrices;
- Accompagnement des directions d'école avec l'analyse des données touchant le climat scolaire;
- Gestion des concours sensibilisant les élèves à la lutte contre l'intimidation et l'importance de l'inclusion;
- Développement de ressources et activités pour contrer l'intimidation;
- Développement de ressources et activités pour promouvoir la justice sociale et l'inclusion;
- Appui à la mise en place d'alliances et clubs de justice sociale dans les écoles; et,
- Préparation de formations lors des journées pédagogiques touchant le comportement positif, la traite sexuelle, la prévention des mauvais traitements d'ordre sexuel, la violence en milieu de travail et autres thématiques.

Éducation permanente

Description

L'éducation permanente combine les services d'éducation des adultes et les cours d'été aux élèves de la 7^e à la 12^e année. Plusieurs options de cours sont offertes aux élèves du secondaire durant la période d'été. La continuité de l'apprentissage est essentielle pour préparer les élèves à acquérir les connaissances et les compétences nécessaires pour réussir l'année d'études, un cours ou son programme postsecondaire choisi. Pour assurer la vitalité des collectivités, l'éducation permanente offre des cours de français aux parents des élèves Viamonde qui se sentent moins à l'aise en français, y compris les partenaires des couples exogames. Ces programmes permettent aux parents d'être mieux outillés pour participer pleinement à la vie scolaire et favoriser un meilleur appui avec les devoirs et études de leurs enfants.

Services fournis

- Cours de récupération de crédit offert l'été aux élèves de la 9^e à la 12^e année;
- Cours à crédit offerts l'été aux élèves de la 9^e à la 12^e année (l'offre de cours basé sur les besoins et intérêts des élèves);
- Crédits de COOP offerts l'été aux élèves, avec possibilités de placements virtuels et présentiels;
- Cours d'anglais pour débutants (à crédit) offerts aux élèves de la 9^e à la 12^e année;
- Services d'enseignants ressources EED et aide-enseignants EED offerts aux élèves inscrits aux cours d'été; et,
- Cours de français (niveaux débutant, intermédiaire et avancé) offerts aux parents des élèves du Conseil scolaire Viamonde.

Stratégie du développement du leadership

Description

Dans le cadre de la mise en œuvre de l'orientation 2 du plan stratégique, « Une organisation à l'écoute, performante et innovante » et la stratégie « Accroître la capacité de recruter et de retenir un personnel épanoui, qualifié et compétent », la stratégie du développement du leadership mise sur le renforcement des pratiques en matière de leadership et sur le développement des capacités des leaders des écoles à exercer un leadership conforme aux valeurs de Viamonde et orienté vers l'atteinte des objectifs du plan stratégique. La stratégie du développement du leadership vise :

- le recrutement et la sélection de leaders par une planification de la relève ordonnée et innovatrice;
- le développement des capacités des leaders grâce au mentorat, à l'évaluation du rendement et aux occasions d'apprentissage différencié qui répondent aux besoins des leaders dans divers contextes et à différentes étapes de leur carrière; et,
- le soutien offert aux leaders pour faciliter l'accès à l'information et l'établissement d'un alignement entre les différentes initiatives du Conseil et du ministère de l'Éducation.

Services fournis

Au niveau des directions et directions adjointes, la stratégie du développement du leadership comprend différentes activités en général :

- Accompagnement des surintendances auprès des écoles;
- Programme de mentorat à l'intention des directions et des directions adjointes d'écoles nouvellement nommées;
- Programme d'accueil et d'intégration des directions et directions adjointes d'écoles nouvellement nommées;
- Appui aux écoles par les directions des services éducatifs;
- Réseau des équipes de la réussite pour appuyer l'élaboration et le monitoring des plans pour la réussite des élèves (PRÉ);
- Développement de parcours d'apprentissage à l'intention des leaders dont les écoles sont incluses dans les visites du cadre d'efficacité des écoles;
- Programme de relève à la direction et direction adjointe d'école;
- Réseau Direction 21 pour le développement du leadership pédagogique, administratif et la gestion de la technologie;

- Le réseau des directions des écoles incluses dans les visites du cadre d'efficacité des écoles;
- Participation au *Programme de mentorat à l'intention des nouveaux leaders scolaires (ADFO)*; et,
- Évaluation du rendement des directions d'école et des directions adjointes.

De manière plus spécifique, les stratégies du développement en leadership misent sur le renforcement de cinq pratiques, tirées du Cadre de leadership de l'Ontario pour les directions et directions adjointe :

1-Établir les orientations de l'école

- Rencontres du comité de gestion et des équipes de la réussite;
- Formations du CFORP offertes aux directions sur les aspects légaux de la direction d'école;
- Appui aux directions concernant le processus de suivi des plans de la réussite des élèves (PRÉ); et,
- Accompagnements des directions a exercé un leadership pédagogique fort qui appui l'amélioration de l'efficacité des écoles.

2-Nouer des relations et développer la capacité des gens

- Appui aux directions des différents services éducatifs pour les projets dans les écoles (p. ex., animation culturelle et construction identitaire, enfance en difficulté, écoles sécuritaires et bienveillantes, services pédagogiques, santé mentale).

3-Mettre au point l'organisation pour soutenir les pratiques souhaitées

- Utilisation du matériel d'autoévaluation Viamonde accompagnant l'outil web d'autoévaluation Viamonde pour le monitoring des pratiques pédagogiques;
- Participation au réseau d'équité du conseil pour les directions et leurs équipes de la réussite;
- Visites d'école par l'équipe de la surintendance; et,
- Visites par l'équipe du cadre d'efficacité.

4-Améliorer le programme d'enseignement

- Accompagnement ponctuel et élaboration de parcours dans le cadre des communautés d'apprentissage professionnelles (CAP);



- Analyse des données Encompass pour le suivi et l'intervention des élèves à risque afin d'assurer une réponse à l'intervention (RAI) adéquate; et,
- Diffusion du matériel auprès des directions d'école pour le monitoring des pratiques pédagogiques sur la plateforme d'Environnement d'apprentissage virtuel (EAV).

5-Assurer l'imputabilité

- Capsules d'informations liées à des thématiques animées par le secteur des ressources humaines (p. ex., stratégies d'évaluation du personnel);
- Développer un plan de pour la réussite des élèves de l'école qui tient compte des besoins locaux; et,
- Évaluation du rendement du personnel enseignant et d'appui à l'école.



Budget 2024-25

- SECTION 1 Rapport
- SECTION 2 Effectifs
- SECTION 3 Dotation
- SECTION 4 Budget
- SECTION 5 Gouvernance
- SECTION 6 Éducation
- SECTION 7 Autres services**
- SECTION 8 Résultats OGRE
- SECTION 9 Immobilisations
- SECTION 10 Réserves

SECTION 7

Autres services

Fonctionnement des édifices

Description

L'équipe du service du fonctionnement des édifices est responsable de la sécurité, de l'entretien et de la propreté du parc immobilier du Conseil.

L'équipe de la santé, sécurité et des normes d'entretien assure la santé et la sécurité au travail et établit les normes d'entretien ainsi que les formations associées. L'équipe assure également les inspections annuelles de divers éléments pour assurer leur bon fonctionnement et la conformité aux lois applicables.

Services fournis

- Appuie aux directions d'école en assurant la supervision du personnel d'entretien;
- Supervision de la sécurité des édifices;
- Visites régulières des écoles;
- Gestion des réparations mineures effectués par un fournisseur externe;
- Divers inspections, entretiens et réparations mineures effectués à l'interne;
- Surveillance des normes de la *Loi sur la santé et sécurité au travail* sur l'environnement et des services externes (CSA, ESA, TSSA et incendie);
- Élaboration et révision des procédures de mesures d'urgence;
- Installation de portatives;
- Gestion des contrats de fonctionnement;
- Évaluation et appréciation de la contribution du personnel d'entretien;
- Coordination des remplacements du personnel d'entretien en cas d'absence;
- Formation d'entrée en poste pour le personnel d'entretien et diverses autres formations continues; et,
- Coordination des retours au travail du personnel d'entretien.



Planification et nouvelles constructions

Description

L'équipe des nouvelles constructions travaille à la création des environnements modernes propices à l'apprentissage et à l'innovation pédagogique. Il est principalement responsable de la construction de nouveaux édifices, des agrandissements aux écoles et des rénovations majeures.

L'équipe de planification est responsable de la planification des besoins immobiliers, de la planification de l'utilisation communautaire des édifices, des zones de fréquentation du Conseil et des prévisions d'effectifs.

Services fournis

- Planification des priorités en besoins immobiliers du Conseil;
 - analyse du territoire et de nouveaux développements;
 - analyse des statistiques du recensement et autres;
 - révision des mises en disponibilité des Conseils; et,
 - analyse des partenariats potentiels.
- Suivi des dossiers prioritaires adoptés par le Conseil;
- Gestion des budgets et projets de nouvelles constructions; et,
- Gestion des projets de nouvelles garderies.

Réfections et économie d'énergie

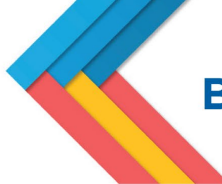
Description

En assurant une planification concertée avec les équipes du fonctionnement des édifices et des nouvelles constructions, l'équipe du service de réfection et d'économie d'énergie gère les projets de réfections et de rénovations majeures, analyse et gère la consommation de l'énergie et de l'eau pour les édifices du Conseil.

Les membres de l'équipe veillent aussi à ce que les écoles répondent aux besoins locaux en accessibilité et s'assure la mise en œuvre de projets de rénovation pour atteindre les objectifs du Conseil à ce sujet.

Services fournis

- Gestion des budgets et projets de réfections (10 000 \$ et plus) et des ajouts et des rénovations majeures;
- Gestion du dossier d'accessibilité des édifices;
- Monitoring des contrôles des Systèmes d'automatisation des bâtiments (BAS) pour la supervision centralisée des systèmes mécaniques de chauffage, de ventilation, d'extraction d'air et d'air climatisé;
- Suivi de la consommation d'énergie et rapports au Ministère;
- Gestion de la base de données sur la condition des bâtiments;
- Inventaire des équipements mécaniques et électriques du Conseil; et,
- Production et mise à jour des divers plans d'école.



Dotation interne et Acquisition de talents

Description

L'équipe Dotation interne et Acquisition de talents, ancrée au cœur de la stratégie des ressources humaines, se consacre à l'attraction, à l'acquisition, et à la rétention d'un personnel épanoui, qualifié et compétent. Cette équipe est essentielle pour catalyser l'innovation et la performance en favorisant un environnement de travail inclusif et dynamique. Nous assurons également les mouvements internes et la gestion optimale des affectations annuelles, dans le respect des normes légales, des conventions collectives et des politiques et directives administratives internes.

Services fournis

- Intensifier les efforts de promotion du Conseil comme employeur de choix à travers des campagnes de communication ciblées, en mettant l'accent sur les valeurs de diversité et d'inclusion;
- Participation accrue à des événements de recrutement locaux et régionaux, y compris les foires d'emploi universitaires et les salons professionnels dédiés aux métiers de l'éducation;
- Efficacité du processus de sélection et l'alignement optimal entre les compétences des candidats et les besoins du Conseil;
- Gestion et coordination de stages;
- Développement du recrutement international pour attirer des talents internationaux et faciliter leur intégration, y compris la gestion des aspects légaux liés aux permis de travail;
- Développement de partenariats avec des établissements d'enseignement francophones pour attirer des jeunes talents;
- Utilisation de plateformes de recrutement en ligne améliorées, permettant une meilleure sélection des candidats par des filtres de compétences linguistiques et professionnelles;
- Gestion dynamique des mouvements internes et des affectations annuelles; et,
- Renforcement de la gestion de l'accueil des nouveaux membres du personnel ainsi que leur développement professionnel continu.

Relations de travail

Gestion de la présence et Mieux-être au travail

Description

L'équipe de Relations professionnelles se concentre sur la gestion de griefs, la négociation de conventions collectives, les enquêtes disciplinaires et le respect de la législation reliée au travail pour assurer un environnement de travail juste et conforme.

Elle offre également un soutien à la supervision dans la gestion de leur personnel, en veillant au respect des politiques, lois et conventions en vigueur.

De plus, l'équipe gère la présence au travail et le bien-être des membres du personnel, incluant les cas relatifs à la Commission de la sécurité professionnelle et de l'assurance contre les accidents du travail (CSPAAT), promouvant ainsi un milieu de travail sain et sécuritaire.

Services fournis

- Gestion des relations Syndicales (négociation ententes, conventions, dialogue ouvert, etc.);
- Résolution de griefs et médiation;
- Veille à la conformité aux Lois et règlements du travail, Conventions collectives, Politiques, etc.;
- Gestion de la discipline et des mesures Disciplinaires;
- Soutien et formation du personnel à la supervision;
- Prévention et gestion du Harcèlement et de la Discrimination;
- Gestion des absences, de la présence et du mieux-être au Travail; et,
- Vérifications des antécédents criminels et des déclarations annuelles.

Rémunération et Avantages sociaux

Description

L'équipe de Rémunération et Avantages Sociaux est essentielle pour assurer une gestion efficace et conforme de la rémunération globale des membres du personnel du Conseil. Elle s'engage à maintenir une paie précise et à jour, en respectant toutes les obligations fiscales, ministérielles et conventionnelles.

Elle s'assure de faciliter la gestion de divers systèmes d'information et de gestion rattachés au secteur des ressources humaines de sorte à permettre au Conseil d'atteindre ses orientations stratégiques.

Services fournis

- Gestion efficace de la paie;
- Soutien et conseils aux membres du personnel;
- Préparation et distribution des T4 et T4A;
- Service conseils auprès des membres du personnel (p. ex., rachat de service, gratification à la retraite, annulation de congé à traitement différé, crédits d'impôt);
- Gestion de systèmes informatiques et des données (SAP, Cyber@bsence, Passerelles, administrateurs des régimes de retraite, etc.); et,
- Liaison entre les membres du personnel et les organismes externes (p. ex., régime de retraite, administrateurs des avantages sociaux, assureurs, Service Canada, conseillers financiers).



Communications

Description

L'équipe du Secteur des communications, du recrutement et des partenariats veille à planifier, organiser et diriger les activités de communications et de recrutement du Conseil.

Services fournis

- Communications externes et internes;
- Relations de presse;
- Relations publiques et protocole;
- Gestion des sites web et des plateformes de médias sociaux;
- Création de contenus multiplateformes;
- Gestion de crise et veille réputationnelle;
- Gestion d'évènements spéciaux;
- Publicité et promotion du Conseil;
- Promotion des actualités du Conseil, des réussites des écoles, des membres du personnel, de sa participation à des événements communautaires; et,
- Notoriété, positionnement et reconnaissance organisationnelle.



Recrutement et partenariats (liaison communautaire)

Description

Les membres de l'équipe de liaison communautaire contribuent aux activités de recrutement de nouveaux effectifs pour le Conseil et assurent la visibilité de l'organisation sur l'ensemble du territoire. De plus, les membres de l'équipe entretiennent des liens avec les organismes communautaires francophones afin de faciliter leur accès aux écoles, de favoriser une offre de services et de programmes complémentaires aux écoles, aux élèves et aux familles, et ainsi contribuer au rayonnement de la francophonie.

Services fournis

- Recherche et élaboration d'ententes de collaboration entre la communauté et le Conseil;
- Recherche d'opportunités de commandites locales ou de participation événementielle pour une présence accrue sur le terrain;
- Soutien à la promotion des activités communautaires au sein des écoles;
- Veille au respect des clauses des ententes de commandites et de partenariats;
- Assure une représentation du Conseil à diverses tables de concertation régionales francophones;
- Participation aux comités - Programme d'intégration dans les écoles francophones (PIDEF) et Partenariats locaux en immigration (PLI);
- Soutien aux journées thématiques du Conseil;
- Participation active aux activités et initiatives de recrutement de nouveaux effectifs et soutien aux initiatives locales; et,
- Promotion de Viamonde lors de foires communautaires et autres activités dans la communauté.

Approvisionnement

Description

Les services d'approvisionnement sont offerts par le Service des achats au sein du Secteur des affaires et le Centre d'excellence en approvisionnement FRANCOachat (« CEA »). Le CEA fournit un appui en approvisionnement pour les services et les écoles du Conseil. Le Service des achats coordonne l'assignation des travaux au CEA et tient les membres du personnel informé avec qui transiger pour effectuer leurs achats. Les deux services s'assurent que les biens et les services achetés sont de qualité supérieure, aux meilleurs prix et répondent aux besoins du Conseil tout en assurant la conformité aux directives en matière d'approvisionnement, ainsi que les engagements commerciaux internationaux.

Services fournis

- Appui au personnel des écoles et des services;
- Élaboration de procédures et de documents d'achats;
- Expertise en matière d'approvisionnement pour les écoles et services;
- Établissement de bonnes pratiques d'approvisionnement;
- Gestion des processus d'appel d'offres concurrentiels ou complexes;
- Formation du personnel;
- Achat d'équipement et de matériel pour les nouvelles écoles; et,
- Analyse afin d'identifier des économies d'achat.

Finances

Description

L'équipe du Service des finances est responsable de la budgétisation, de la comptabilité, de la vérification interne, de la gestion financière des fonds d'école, des rapports ministériels, de la trésorerie et du monitoring de tous les budgets du Conseil.

Services fournis

- Lien entre le budget et le plan stratégique;
- Monitoring des dépenses des services, des écoles et des projets spéciaux;
- Assurer la redevabilité pour la gestion de budget;
- Préparation des différents rapports statutaires pour le Ministère;
- Préparation des demandes de financement auprès du Ministère;
- Préparation des rapports trimestriels, des états financiers de sept mois et des états financiers annuels;
- Analyse des ententes de paiement et préparation des rapports pour tous les projets spéciaux;
- Développement de modèles financiers pour l'analyse et la projection des dépenses du Conseil;
- Conciliations bancaires et conciliations de comptes;
- Paiements des factures et gestion des comptes recevables;
- Gestion de la trésorerie;
- Formation du personnel des écoles et des bureaux; et,
- Vérifications internes des fonds d'école.

Gestion des registres, de l'information et de la protection de la vie privée

Description

Le bureau de la direction de l'éducation s'assure d'avoir un programme de gestion des registres et des archives adéquates et que la période de rétention des registres est respectée. Il s'assure aussi d'être conforme aux exigences de la *Loi sur l'accès à l'information municipale et la protection de la vie privée*. La responsabilité lui est déléguée par la présidence du Conseil.

Services fournis

- Élaboration de politiques, de directives et de procédures;
- Appui et formation auprès de l'ensemble du personnel sur les exigences de la *Loi sur l'accès à l'information municipale et la protection de la vie privée*;
- Gestion des demandes d'accès à l'information et des atteintes à la vie privée en vertu de la *Loi sur l'accès à l'information municipale et la protection de la vie privée*;
- Mise à jour de la banque de renseignements personnels au Conseil;
- Mise à jour du programme de gestion des registres, de la période de conservation des registres et de la diffusion au niveau du système;
- Destruction des registres dont la période de conservation est échue;
- Appui et formation auprès de l'ensemble des membres du personnel sur le système de gestion des registres;
- Gestion du registre des formulaires numérotés ;
- Recueil et archivage des dossiers scolaires de l'Ontario (DSO) des élèves;
- Production des relevés de notes des élèves et des diplômes d'études secondaires sur demande;
- Gestion des archives historiques du Conseil; et,
- Représentation du CS Viamonde au comité provincial de l'*Ontario Association of School Board Official (OASBO)*.

Gestion des risques

Description

Le bureau de la surintendance des services corporatifs - trésorier est responsable de la gestion du dossier d'assurances et du dossier de vérification afin de présenter un aperçu des risques et d'offrir des recommandations portant sur la réduction des enjeux.

Services fournis

- Appui aux écoles et aux services pour toutes questions relatives aux assurances;
- Formation du personnel sur la réduction des risques;
- Expertise en matière de gestion des risques;
- Avis au courtier d'assurance de tous changements aux édifices;
- Gestion du dossier d'accident des élèves;
- Mettre à la disposition des parents, une assurance accident pour élèves;
- Identification des risques dans tous les secteurs; et,
- Coordination des vérifications internes dans les secteurs.

Informatique

Description

Les services informatiques du Conseil sont responsables de fournir des services de technologie et de soutien aux écoles et bureaux administratifs. Le service joue un rôle essentiel en veillant à ce que les élèves et les membres du personnel aient accès à la technologie nécessaire pour soutenir leur apprentissage et leur travail.

Services fournis

- Gestion du réseau et l'infrastructure du Conseil comprennent les serveurs, les commutateurs, les routeurs et d'autres dispositifs de réseau;
- Mise en œuvre d'un réseau sécuritaire, stable et disponible pour tous les utilisateurs;
- Fournir un soutien technique à tous les utilisateurs afin de résoudre les problèmes de matériel et de logiciels et répondent aux questions liées à la technologie;
- Gérer les logiciels et les applications utilisés en veillant à ce qu'ils soient à jour, sécurisés et accessibles à tous les utilisateurs;
- Appuyer les écoles dans la gestion de la technologie utilisée en classe, y compris les tableaux blancs interactifs, les ordinateurs, et autres outils technologiques pédagogiques;
- Gérer les données électroniques du Conseil en veillant à ce qu'elles soient sécurisées et accessibles aux utilisateurs autorisés;
- Assure la mise en œuvre des meilleures pratiques pour la protection contre les cybermenaces;
- Travaillent en étroite collaboration à planifier les besoins technologiques et d'élaborer les stratégies pour la mise en œuvre de nouvelles initiatives technologiques; et,
- Gestion de la base de données des élèves et la soumission SISON.

Juridique

Description

Le bureau de la surintendance des services corporatifs - trésorier est responsable de la revue et de l'élaboration de toutes les ententes ou de tous les contrats qui engagent le Conseil. De plus, le Service s'occupe de réviser toutes les offres pour l'approvisionnement des écoles et l'achat ou la vente de propriétés et/ou d'édifices. Enfin, le bureau de la surintendance rédige tous les baux pour les locations d'édifices ou d'écoles, les accords de services pour les garderies et les ententes pour l'utilisation des terrains et les camps d'été.

Services fournis

- Appui aux gestionnaires pour tous les dossiers légaux;
- Expertise en matière de gestion des contrats;
- Gestion des documents légaux pour les propriétés;
- Révision de nombreuses ententes de partenariat avec d'autres organismes;
- Révision des contrats d'approvisionnement; et,
- Préparation de nombreuses ententes d'utilisation de terrain et d'utilisation de locaux.

Transport

Description

Le transport scolaire est fourni par trois consortiums, soit le Service de transport Francobus, le Service de transport de Wellington/Dufferin et le Service de transport des élèves de Greater-Essex.

Les consortiums doivent s'assurer que le service de transport est sécuritaire et efficace pour les élèves qui fréquentent les écoles du Conseil scolaire Viamonde. Le service de transport est fourni par les consortiums pour les élèves qui sont admissibles selon les politiques et procédures.

La surintendance des services corporatifs - trésorier siège au conseil d'administration de chaque consortium de transport.

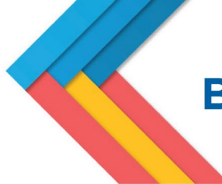
Services fournis

- Transport d'élèves pour se rendre à, et pour retourner de, l'école;
- Transport spécial pour les élèves ayant des besoins spéciaux;
- Coordination de l'émission de billets pour le transport en commun public;
- Gestion des contrats de fournisseurs;
- Vérifications des fournisseurs pour assurer le respect des attentes contractuelles;
- Analyse des heures de cloches pour assurer l'efficacité du service;
- Amélioration et modifications des circuits pour accommoder les déménagements et l'ajout d'élèves;
- Mise en œuvre d'outil informatique pour améliorer la communication aux familles; et,
- Lancement d'appel d'offres et gestion du processus de renouvellement pour les régions, dont les contrats qui sont à échéance.

- SECTION 1 Rapport
- SECTION 2 Effectifs
- SECTION 3 Dotation
- SECTION 4 Budget
- SECTION 5 Gouvernance
- SECTION 6 Éducation
- SECTION 7 Autres services
- SECTION 8 Résultats OGRE**
- SECTION 9 Immobilisations
- SECTION 10 Réserves

SECTION 8

Résultats OGRE et effectifs des classes



Résultats aux tests provinciaux

Préambule

L'Office de la Qualité et de la Responsabilité en Éducation (OQRE) est un organisme indépendant du gouvernement de l'Ontario qui appuie l'apprentissage des élèves et contribue à la responsabilité du système éducatif financé par les fonds publics en évaluant tous les élèves à des étapes clés de leur parcours éducatif.

L'année scolaire 2022-2023 marque la deuxième année de reprise des tests de l'OQRE à la suite de la pandémie de COVID-19.

Ces tests à grande échelle visant à mesurer le rendement des élèves par rapport aux attentes du Curriculum de l'Ontario. Ceci permet la production de données que les conseils scolaires et les écoles analysent pour se fixer des objectifs d'amélioration.

Les données de l'OQRE constituent un indicateur important de l'apprentissage des élèves. Elles contribuent à nourrir les discussions sur l'enseignement et leurs apprentissages. Leur analyse sert de catalyseur pour l'amélioration du rendement des élèves dans l'ensemble des écoles de l'Ontario.

De nombreux facteurs influent sur la réussite des élèves et les données de l'OQRE ne fournissent qu'une partie de l'information à cet égard. Pour bien comprendre les tendances de l'apprentissage des élèves, il est important de tenir compte des résultats aux tests de l'OQRE, des données du questionnaire à l'intention des élèves, mais aussi d'informations provenant des données générées au niveau de l'école telles que : les données démographiques, les registres de présence, les observations du personnel enseignant, les données sur le comportement et l'attitude des élèves. Toutes ces informations aident le personnel enseignant ainsi que le personnel administratif à cerner les difficultés globales en littératie et en numératie et à diriger leur attention là où un besoin s'avère nécessaire. Le ministère de l'Éducation a établi le niveau 3 comme étant la norme provinciale.

Résultats

Les résultats aux tests en lecture, écriture et mathématiques, cycle primaire (de la 1^{re} à la 3^e année) et cycle moyen (de la 4^e année à la 6^e année), au test de mathématiques (9^e année) et au test provincial de compétences linguistiques (10^e année) pour l'année scolaire 2022-2023 sont présentés.

Résultats aux tests de l'OQRE cycle primaire					
Niveau d'études: 3^e					
Année	Moyennes	Lecture	Écriture	Mathématiques	Nombre d'élèves
2021-2022	Province	81%	67%	67%	8193
	Conseil	87%	73%	73%	1011
2022-2023	Province	82%	68%	70%	8484
	Conseil	88%	76%	77%	1145

Niveau d'études: 6^e					
Année	Moyennes	Lecture	Écriture	Mathématiques	Nombre d'élèves
2021-2022	Province	97%	81%	50%	8010
	Conseil	97%	87%	61%	965
2022-2023	Province	97%	83%	55%	8046
	Conseil	99%	89%	66%	994

Niveau d'études: 9^e - TPM			
Année	Moyennes	TPM - Cours décloisonné	Nombre d'élèves
2021-2022	Province	56%	5706
	Conseil	65%	561
2022-2023	Province	60%	6748
	Conseil	66%	654

Résultats du Conseil au test provincial de compétences linguistiques – 10^e année							
Année	Moyennes	Élèves admissibles pour la 1^{re} fois	Élèves admissibles pour la 1^{re} fois ayant réussi	Pourcentage des élèves admissibles pour la première fois ayant réussi	Élèves admissibles antérieurement	Élèves admissibles antérieurement ayant réussi	Pourcentage des élèves admissibles antérieurement ayant réussi
2021-2022	Province	6599	5860	89%	5542	5048	91%
	Conseil	731	668	91%	397	374	94%
2022-2023	Province	6419	5862	91%	1333	1008	76%
	Conseil	561	537	96%	115	91	79%



Les résultats provinciaux de l'OQRE sont disponibles en suivant le lien [Résultats \(eqao.com\)](http://Résultats (eqao.com))

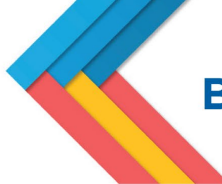
Planification de l'amélioration des résultats

Les résultats obtenus par Viamonde sont le fruit d'un processus d'amélioration continue qui s'appuie sur le soutien des services pédagogiques du secteur de l'éducation ainsi que le travail des équipes-écoles analysant les résultats. Cette analyse est faite conjointement avec d'autres données provenant de diverses sources, telles que le niveau de rendement aux bulletins scolaires et les données au niveau des profils de classe. Les données contextuelles, démographiques et les renseignements sur les attitudes des élèves face à l'apprentissage sont également pris en compte.

À la suite de ces analyses, les écoles révisent au besoin leur plan pour la réussite des élèves, se fixent des objectifs à atteindre pour continuer de faire de Viamonde un chef de file en éducation et identifient les stratégies spécifiques à mettre en œuvre pour assurer que tous les élèves réussissent et s'épanouissent à leur plein potentiel.

Les initiatives mises en œuvre par les écoles depuis plusieurs années pour améliorer le rendement de tous les élèves sont soutenues avec rigueur par des initiatives systémiques comme la Réponse à l'intervention (RAI), des activités de développement professionnel, de l'accompagnement de toutes les écoles, des visites du cadre d'efficacité, la mise en œuvre dans les écoles des programmes de soutien au comportement positif ainsi que les pratiques réparatrices et, par des programmes qui soutiennent l'engagement des élèves et qui visent l'amélioration de l'assiduité.

Toujours dans le but de mieux soutenir les écoles dans l'amélioration du rendement des élèves, le Conseil continue de travailler à travers le « réseau équité », une culture de données favorisant la pratique réflexive et ayant pour but d'améliorer l'enseignement et l'apprentissage des élèves. Cette pratique permet de compiler et d'analyser régulièrement des données d'observation de l'apprentissage au niveau de la salle de classe et de l'école. Ceci permet de suivre les progrès des élèves et d'ajuster les pratiques pédagogiques afin d'assurer l'amélioration du rendement de chaque élève. Les données cumulées alimentent les rencontres des équipes de collaboration et permettent de réguler l'apprentissage quotidiennement.



Effectif des classes

Selon les attentes du Ministère, les objectifs d'effectifs des classes sont :

Classes de maternelle et de jardin d'enfants

Le Ministère exige une moyenne de 26 élèves par classe pour l'ensemble du Conseil pour les classes de la maternelle et du jardin d'enfants. De plus, il impose un plafond qu'au moins 90 % des classes comptent 29 élèves ou moins et qu'aucune classe ne dépasse un maximum de 32 élèves.

Les conseils scolaires doivent embaucher une éducatrice ou un éducateur de la petite enfance pour l'ensemble des classes de maternelle et de jardin d'enfants d'une même école et d'un même programme, si l'une de ces classes compte moins de 16 élèves alors qu'au moins une autre en compte plus de 29 élèves.

Classes du cycle primaire

Cent pour cent des classes de la 1^{re} à la 3^e année devraient compter moins de 23 élèves et un minimum de 90 % de ces classes doit compter un maximum de 20 élèves.

Classes des cycles moyen et intermédiaire

Les classes de la 4^e à la 8^e année devraient compter en moyenne moins de 24,5 élèves pour l'ensemble du Conseil.

Classes au palier secondaire

Pour la 9^e à la 12^e année, l'effectif moyen financé des classes est différencié entre l'apprentissage en ligne à une moyenne de 30 élèves et l'apprentissage en personne à une moyenne de 23 élèves.

Conformité au Règlement de l'Ontario 132/12

Le Conseil a toujours atteint tous les objectifs fixés par le Ministère quant aux tailles de classe. Il est prévu que ces objectifs soient atteints pour l'année scolaire 2024-2025.

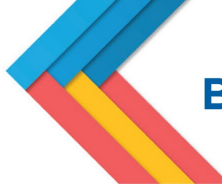


Budget 2024-25

- SECTION 1 Rapport
- SECTION 2 Effectifs
- SECTION 3 Dotation
- SECTION 4 Budget
- SECTION 5 Gouvernance
- SECTION 6 Éducation
- SECTION 7 Autres services
- SECTION 8 Résultats OGRE
- SECTION 9 Immobilisations**
- SECTION 10 Réserves

SECTION 9

Immobilisations



Projets d'immobilisations

Les projets d'immobilisations désignent des projets de rénovation, de construction, de remplacement ou d'agrandissement d'écoles ou de garderies.

Garderies

- 1) L'agrandissement de l'École Ronald-Marion pour héberger plus de locaux pour la garderie fut complété pendant l'hiver 2024.
- 2) La rénovation intérieure à l'École élémentaire Marie-Curie qui avait pour but d'ajouter un espace au service de garde pour les bambins s'est également terminée à l'hiver 2024.
- 3) L'ajout pour l'agrandissement du service de garderie de l'École élémentaire Félix-Leclerc est prévu d'être complété à l'automne 2024.
- 4) La construction des espaces supplémentaires pour les garderies aux écoles élémentaires L'Harmonie, Pierre-Elliott-Trudeau et Pavillon de la jeunesse sont prévues de débuter avant la fin de l'année 2024.
- 5) L'agrandissement de la garderie à l'École élémentaire Renaissance demeure en planification.

Écoles élémentaires

- 1) La planification pour quatre nouvelles écoles élémentaires est en processus de planification :
 - a. La construction du nouvel édifice permanent pour l'École élémentaire Paul-Demers à Toronto est prévue de débuter à l'automne 2024. L'ouverture est planifiée pour septembre 2026.
 - b. La nouvelle école élémentaire à Ajax suit son cours en planification. Il est anticipé que la construction commence pendant l'année scolaire 2024-2025. L'ouverture est planifiée pour septembre 2026.
 - c. La nouvelle école élémentaire à Hamilton suit également son cours en planification. Il est anticipé que la construction commence pendant l'année scolaire 2024-2025. L'ouverture est planifiée pour septembre 2025 ou 2026.
 - d. Des fonds pour une nouvelle école élémentaire dans l'est de Toronto ont été octroyés au Conseil au printemps 2024. La planification de ce projet est en cours, mais la date d'ouverture est à déterminer.



Écoles secondaires

- 1) L'École secondaire Michelle-O'Bonsawin a ouvert ses portes en septembre 2023.
- 2) L'agrandissement de l'École secondaire Jeunes sans frontières fut complété pour la rentrée scolaire 2023.
- 3) L'agrandissement de l'École secondaire Gabriel-Dumont a été terminé à temps pour le deuxième semestre de 2024.
- 4) Le projet du nouvel édifice pour l'École secondaire G.P.-Vanier continue son parcours. Le Conseil est à compléter la demande pour le plan du site avec la Ville de Hamilton. La date d'ouverture est à déterminer.

Parc Immobilier

Écoles ouvertes entre 1848 et 1997

École publique Saint-Joseph	1848
École secondaire Confédération (nouvelle école Franco-Niagara en 2019)	1966
École secondaire Franco-Jeunesse	1968
École secondaire Étienne-Brûlé	1969
École élémentaire Marie-Curie	1972
École secondaire Georges-P.-Vanier	1974
École élémentaire Jeanne-Lajoie	1974
École élémentaire Gabrielle-Roy	1975
École secondaire Gabriel-Dumont	1979
Collège français	1979
École secondaire Le Caron	1980
École élémentaire Champlain (nouvelle école Franco-Niagara en 2019)	1981
Académie La Pinède	1981
École élémentaire Félix-Leclerc	1988
École élémentaire Mathieu da Costa	1990
École élémentaire LaMarsh	1991
École élémentaire Laure-Rièse	1991
École élémentaire Les Rapides	1991
École élémentaire La Source	1993
École élémentaire Nouvel Horizon	1995
École élémentaire Antonine-Maillet	1997

Écoles ouvertes en 1998

Académie de la Tamise
 École élémentaire Horizon Jeunesse
 École élémentaire L'Envolée
 École élémentaire L'Héritage
 École élémentaire La Fontaine
 École élémentaire Patricia-Picknell
 École élémentaire Renaissance

Écoles ouvertes en 2000

Académie de la Moraine (logé dans un édifice loué)
 École élémentaire Carrefour des jeunes
 École élémentaire L'Odysée
 École élémentaire Pavillon de la jeunesse
 École élémentaire Pierre-Elliott-Trudeau
 École secondaire Jeunes sans frontières

École ouverte en 2002

École élémentaire L'Harmonie

Écoles ouvertes en 2008

École élémentaire des Quatre-Rivières
École élémentaire La Mosaïque

École ouverte en 2009

École secondaire Roméo-Dallaire

École ouverte en 2010

École secondaire de Lamothe-Cadillac

Écoles ouvertes en 2011

École élémentaire du Chêne
École secondaire Gaétan-Gervais

Écoles ouvertes en 2012

École élémentaire Charles-Sauriol
École secondaire Norval-Morrisseau
École secondaire Toronto Ouest

Écoles ouvertes en 2013

Académie Alexandre-Dumas
École élémentaire Ronald-Marion

École ouverte en 2014

École élémentaire Louise-Charron

École ouverte en 2016

École élémentaire La Pommeraie

Écoles ouvertes en 2017

École élémentaire Le Flambeau
École élémentaire Micheline-Saint-Cyr

Écoles ouvertes en 2018

École élémentaire Paul-Demers
École élémentaire Viola-Léger

Écoles ouvertes en 2019

École élémentaire Chantal Benoit
École élémentaire Dyane Adam
École secondaire David-Saint-Jacques
École Franco-Niagara (sur l'ancien site de l'école secondaire Confédération)

École ouverte en 2023

École secondaire Michelle-O'Bonsawin

Bureaux administratifs et centre de formation (4)

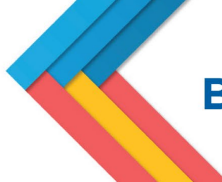
Siège social, édifice partagé avec l'École élémentaire Mathieu da Costa (Toronto)
 Bureaux administratifs de Welland (Welland)
 Bureaux administratifs de Burlington, édifice partagé avec l'École élémentaire Renaissance (Burlington)
 Centre de formation professionnelle et bureaux des services éducatifs de Brampton, édifice partagé avec l'École secondaire Jeunes sans frontières (Brampton)

Autres édifices (2)

Centre Appian à Toronto (futur terrain de l'École élémentaire Paul-Demers)

Garderies françaises de jour dans les écoles du Conseil (3)

Cercle de l'amitié, École élémentaire Carrefour des jeunes
 Cercle de l'amitié, École élémentaire Le flambeau
 Chez Tante Laure, École élémentaire Laure-Rièse
 Chez Tante Laure, Académie Alexandre-Dumas
 Les Petites Mains, École élémentaire Louise-Charron
 La Boîte à soleil, École élémentaire LaMarsh
 La Boîte à soleil, École élémentaire Nouvel Horizon
 La Boîte à soleil, École élémentaire L'Héritage
 La Boîte à soleil, École Franco-Niagara
 La Clé D'la Baie en Huronie : Garderie Le Petit Voilier, École élémentaire La Source
 Centre de leadership Les Coccinelles, École élémentaire Patricia-Picknell
 Centre de leadership Les Coccinelles, École élémentaire Renaissance
 Centre de leadership Les Coccinelles, École élémentaire du Chêne
 Centre de leadership Les Coccinelles, École élémentaire Dyane Adam
 Les Petites Mains, École élémentaire L'Envolée
 La Farandole, École élémentaire Gabrielle-Roy
 La Farandole, École élémentaire Félix-Leclerc
 La Farandole, École élémentaire Pierre-Elliott-Trudeau
 Les Lucioles, École élémentaire Antonine-Maillet
 Les Lucioles, École Ronald-Marion
 Les Lucioles, École élémentaire Viola-Léger
 Centre de leadership Les Coccinelles, École élémentaire L'Harmonie
 Le Petit Chaperon Rouge, École élémentaire La Mosaïque
 Centre de la petite enfance – Les amis du monde, École élémentaire Charles-Sauriol
 La Ribambelle, École élémentaire Les Rapides
 La Ribambelle, Académie de la Tamise
 La Ribambelle, École élémentaire Marie-Curie
 La Ribambelle, École élémentaire La Pommeraie
 Les étoiles brillantes, École élémentaire L'Odyssée
 Les étoiles brillantes, École élémentaire Micheline-Saint-Cyr
 Le Petit Baobab, École élémentaire des Quatre-Rivières
 Les Merveilles du Monde, École élémentaire Jeanne-Lajoie
 Garderie du Soleil Levant, École élémentaire La Fontaine



Garderie du Soleil Levant, École élémentaire Mathieu da Costa
La Fontaine de l'Amitié, École élémentaire Horizon Jeunesse
L'Association des Francophones de la Région de York, Académie de la Moraine

Autre - Programme avant et après l'école (11)

École élémentaire La Fontaine, géré par la Garderie du Soleil Levant (juin 2021)
École élémentaire Paul-Demers, géré par Les étoiles brillantes (sept 2021)
École élémentaire Pavillon de la jeunesse, géré par le Conseil
École élémentaire La Pommeraie, géré par l'Escale : Carrefour Communautaire Francophone de London
École élémentaire Marie-Curie, géré par l'Escale : Carrefour Communautaire Francophone de London
Académie de la Tamise, géré par l'Escale : Carrefour Communautaire Francophone de London
La Clé D'la Baie en Huronie : Garderie Le Petit Voilier), École publique Saint-Joseph
École Chantal-Benoit, géré par le Conseil (sept. 2021)
École Louise-Charron, géré par Les Petites Mains (sept 2023)
École La Pinède, géré par le Conseil (septembre 2022)

Centre ON y va (13)

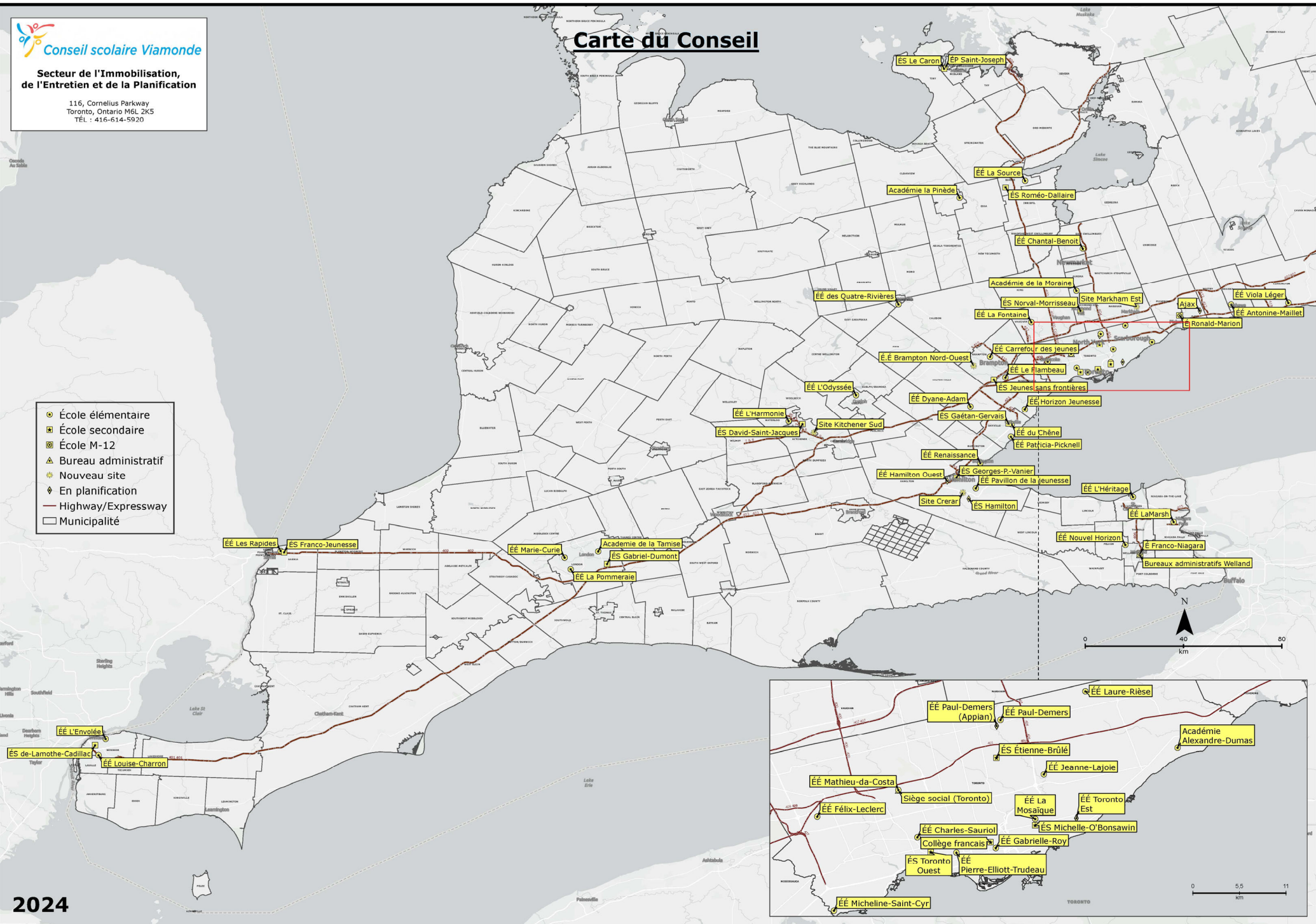
Académie Alexandre Dumas, géré par le Centre Francophone du Grand Toronto (sept 2024)
École élémentaire Gabrielle-Roy, géré par le Centre Francophone du Grand Toronto (sept 2024)
École élémentaire Horizon Jeunesse, géré par BridgeWay Family Center
École élémentaire Dyane-Adam, géré par Centre de leadership Les Coccinelles
École Patricia-Picknell, géré par Centre de leadership Les Coccinelles
Académie de la Tamise, géré par La Ribambelle
École élémentaire Viola-Léger, géré par YMCA GTA
École élémentaire Carrefour des jeunes géré par BridgeWay Family Center
École élémentaire La Source La Clé D'la Baie en Huronie : Garderie Le Petit Voilier
École Académie de la Pinède, La Clé D'la Baie en Huronie : Garderie Le Petit Voilier
École élémentaire La Fontaine, Centre Francophone du Grand Toronto

Terrains vacants (5)

Site Morrison à Kitchener
Site Crerar à Hamilton
Site Rifle Range à Hamilton
Site Country Glen à Markham
Site Broughton à Hamilton
Site Mount Pleasant à Brampton
Site Ajax-Audley à Ajax
Site Victoria Park pour la nouvelle école élémentaire de l'est de Toronto (en cours d'achat)

Carte du Conseil

- École élémentaire
- École secondaire
- École M-12
- ▲ Bureau administratif
- ★ Nouveau site
- ◆ En planification
- Highway/Expressway
- Municipalité



2024



Budget 2024-25

SECTION 1 Rapport

SECTION 2 Effectifs

SECTION 3 Dotation

SECTION 4 Budget

SECTION 5 Gouvernance

SECTION 6 Éducation

SECTION 7 Autres services

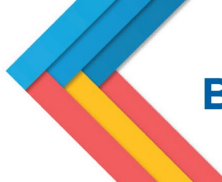
SECTION 8 Résultats OGRE

SECTION 9 Immobilisations

SECTION 10 Réserves

SECTION 10

Réserves (excédents accumulés)



Détail des excédents accumulés

Le tableau *Détail des excédents accumulés* présente un suivi des réserves depuis les états financiers 2022-2023 en tenant compte des résultats budgétés pour l'année scolaire 2023-2024 de même que certains changements notés en cours d'année. Il y a deux types d'excédents accumulés :

- Les *Excédents disponibles aux fins de conformité* assurent que le Conseil respecte les exigences statutaires. Ces excédents peuvent être affectés à des utilisations particulières comme le report des surplus pour les salles de classe des écoles.
- Les *Excédents non disponibles* sont exclus des calculs statutaires et incluent, par exemple, les revenus de subventions reconnus lors des achats de terrains et les surplus des conseils d'école.

Le *Règlement de l'Ontario 280/19 : Calcul du déficit d'exercice maximal* permet aux conseils scolaires d'avoir un déficit allant jusqu'à 1 % des revenus de fonctionnement, sans une approbation particulière du Ministère. Le déficit ne peut pas dépasser l'excédent accumulé de l'année scolaire précédente et n'est permis que pour deux exercices consécutifs. Conformément à ce Règlement, le budget présenté se situe à l'intérieur du 1 %. Nous sommes à notre deuxième exercice avec un budget déficitaire planifié.

À titre de rappel, l'approbation du Ministère fut obtenue pour un déficit supérieur à 1 % en 2023-2024. Le Conseil demeure dans l'obligation de soumettre un plan d'élimination du déficit démontrant un budget équilibré pour l'année scolaire 2025-2026.

Explications pour les activités de 2024-2025

Réserve salle de classe

Chaque année, le Conseil permet aux écoles de reporter jusqu'à 10 % de leur budget annuel non dépensé. La variance annuelle est contrebalancée par la réserve pour salle de classe.

Réserve informatique

Le Conseil prévoit des dépenses informatiques selon un *Plan de renouvellement pluriannuel*. Lorsque les dépenses réelles sont inférieures au montant budgété, les fonds sont transférés dans la réserve informatique et vice versa. Pour l'année scolaire 2024-2025, nous anticipons des dépenses inférieures au budget de 266 875 \$.



Projets de construction financés par le Conseil

Le Conseil a approuvé des allocations aux projets de construction qu'il finance. Nous anticipons deux transferts en 2024-2025, soit 69 056 \$ pour l'amortissement des actifs acquis par fonds d'amortissement et 439 956 \$ pour des projets de construction terminés et financés par le Conseil.

Intérêts sur dette non supportée

Une réserve existe pour les intérêts sur une partie de la dette à long terme non remboursés par le Ministère. Le montant pour 2024-2025 s'élève à 16 896 \$.

Projet de construction pour l'École secondaire Michelle-O'Bonsawin

Le Conseil a demandé au Ministère un financement supplémentaire de 1 640 411 \$ et, en mai 2024, ce dernier a accordé le montant. Une correction de ce transfert précède à la réserve pour les nouvelles écoles et sera donc remis à l'excédent de fonctionnement accumulé disponible en 2023-2024.

Déficit 2024-2025

Le déficit pour l'année 2024-2025 pour fin de conformité se chiffre à 2 333 366 \$ et est relié au financement inadéquat en transport scolaire.

Déficit relié au transport scolaire

Le déficit pour l'année 2024-2025 est pour une deuxième année le résultat d'un financement inadéquat en transport scolaire. Le Ministère a mis à jour sa formule de financement pour le transport scolaire afin de prendre en compte certaines des lacunes identifiées en 2023-2024. Bien que ces changements aient augmenté les revenus du Conseil de 5,3 M \$, ils demeurent toujours insuffisants.

Nos effectifs sont stables. Nous estimons une augmentation des dépenses en transport scolaire d'environ 10,2 % basé sur le processus d'approvisionnement concurrentiel suivi auprès des transporteurs des régions de Toronto (28 %) et de York (38 %) que nous venons de terminer. Le Conseil a peu de contrôle sur le résultat des processus d'approvisionnement.

Le financement pour le transport scolaire se chiffre à 27 517 765 \$ et les dépenses anticipées sont de 29 923 485 \$. Un déficit de 2 402 216 \$ (4,9 M \$ en 2023-2024) est prévu. Ce déficit sera financé par la réserve telle que communiquée dans le rapport sur les orientations stratégiques du 1^{er} mars 2024.



Plan d'élimination du déficit

Le Conseil a peu d'options pour réduire les dépenses de transport au niveau du financement. Si l'offre de service est réduite ou si les critères d'accès sont augmentés, il est très probable que les élèves quittent le système d'éducation de langue française afin de fréquenter leur école de quartier ayant pour conséquence que ces jeunes francophones se retrouvent assimilés.

Viamonde sera obligé, selon les directives ministérielles, de présenter un budget équilibré pour l'année scolaire 2025-2026. Pour cette raison, le Conseil devra réduire ces dépenses opérationnelles par la valeur du déficit. Ces réductions auront un impact direct sur les programmes et services offerts aux élèves. Conséquemment, l'offre scolaire pourrait nuire à la capacité du Conseil d'offrir une expérience éducative équivalente à celles des conseils scolaires de langue anglaise.

Considérant l'enjeu important du manque de financement en transport, le Conseil a approuvé qu'une poursuite judiciaire contre le Ministère soit entamée. Le Conseil réclame un financement adéquat en transport scolaire qui ne nuira pas à la capacité du Conseil d'assurer ses obligations en vertu de l'Article 23 de la *Charte canadienne des droits et libertés* et à sa capacité d'assurer une expérience éducative équivalente. La poursuite fut signifiée le 12 juin 2024 sous le Dossier de la Cour No. CV-24-00096120-0000.

Dans l'éventualité où la poursuite ne serait pas réglée avant la prochaine année scolaire, le Conseil serait dans l'obligation d'effectuer des coupures afin d'avoir un budget équilibré en 2025-2026. À cette fin, les coupures suivantes seraient envisagées.

Réduction	Économies	Impacts
<p>Réduction des budgets d'écoles</p> <p>Poursuivre avec l'année 3 de 3 de la mise en œuvre d'une nouvelle formule d'allocation des budgets des écoles.</p>	480 000 \$	<ul style="list-style-type: none"> - Réduction dans les ressources disponibles pour l'enseignement en salle de classe. - Impact sur la capacité de l'école d'offrir une éducation équivalente aux écoles anglophones. - Limitations des activités authentiques en lien avec les programmes-cadres à l'extérieur de l'école ou offertes par des groupes externes, par exemple diminution du nombre de sorties éducatives et d'ateliers.

Réduction	Économies	Impacts
<p>Réorganisation des services pédagogiques centrales</p> <p>Réduction du nombre de postes affectés aux services pédagogiques, au central.</p>	430 000 \$	<ul style="list-style-type: none"> - Réduction de la quantité de ressources et de projets pouvant être développée et organisée pour soutenir l'enseignement en salle de classe. - Réduction du développement professionnel. - Réduction dans le niveau de soutien direct d'appui aux écoles.
<p>Réduction dans le budget d'enfance en difficulté</p> <p>En raison du déficit important dans le budget d'enfance en difficulté (voir pages 4-24 et 4-25 du budget) une réduction dans l'offre de service destinée aux élèves est nécessaire.</p>	1 218 403 \$	<ul style="list-style-type: none"> - Réduction de l'appui aux élèves au quotidien dans les écoles. - Réduction dans le nombre d'évaluations complété au cours d'une année scolaire. - Augmentation du temps d'attente pour les évaluations professionnelles, de la mise en œuvre des recommandations et d'élaboration des plans de soutien. - Mécontentement et plaintes des parents et élèves.
<p>Autres réductions</p> <p>Réduction dans les budgets de secteurs et services. En particulier, la communication, le nombre de formations, le voyageant, et certains postes temporaires.</p>	200 000 \$	<ul style="list-style-type: none"> - Réduction dans le perfectionnement professionnel. - Moins de capacité de mettre en œuvre certains projets systémiques. - Moins de présence sur le territoire du Conseil et dans les écoles.
Total	2 328 403 \$	

Certains aspects de la mise en œuvre du plan d'élimination du déficit proposé dépendront de la capacité du Conseil à réduire son *Complément protégé* conformément aux conventions collectives en vigueur.



DÉTAIL DES EXCÉDENTS ACCUMULÉS

Disponible pour fin de conformité									Non disponible pour fin de conformité	Total des surplus du Conseil
Excédent de fonctionnement accumulé	Salle de classe	Réserve informatique	Réalisés			A réaliser		Total		
			Intérêts sur dette non supportée	Fonds d'amort. TDSB	Projets immos engagés	Nouvelles écoles				
Solde au 31 août 2023	14 153 771	590 000	3 500 000	99 714	759 619	13 896 912	3 502 597	36 502 612	119 561 367	156 063 978
Résultats annuels - opérations	(2 417 993)		1 032 955					(1 385 038)	-	(1 385 038)
Résultats annuels - transport	(4 879 341)							(4 879 341)	-	(4 879 341)
Amortissement des OMHSI	552 227							552 227	(552 227)	-
Amortissement des travaux financés par le Conseil	454 075					(454 075)		-	-	-
Travaux nouvelles écoles	-					552 440	(552 440)	-	-	-
Réappropriation École secondaire Michelle-O' Bonsawin	1 640 411						(1 640 411)	-	-	-
Actifs amortis - Fonds d'amortissement	69 056				(69 056)			-	-	-
Intérêts sur la dette non supportée CIBC Mellon	16 896			(16 896)				-	-	-
Sous-total	(4 564 669)	-	1 032 955	(16 896)	(69 056)	98 365	(2 192 851)	(5 712 152)	(552 227)	(6 264 379)
Solde au 31 août 2024	9 589 102	590 000	4 532 955	82 818	690 563	13 995 277	1 309 746	30 790 460	119 009 140	149 799 599
Résultats annuels - opérations	(1 293 709)		266 875					(1 026 834)	-	(1 026 834)
Résultats annuels - transport	(2 405 720)							(2 405 720)	-	(2 405 720)
Amortissement des OMHSI	595 138							595 138	(595 138)	-
Amortissement des travaux financés par le Conseil	439 956					(439 956)		-	-	-
Actifs amortis - Fonds d'amortissement	69 056				(69 056)			-	-	-
Intérêts sur la dette non supportée CIBC Mellon	16 896			(16 896)				-	-	-
Sous-total	(2 578 383)	-	266 875	(16 896)	(69 056)	(439 956)	-	(2 837 416)	(595 138)	(3 432 554)
Solde au 31 août 2025	7 010 719	590 000	4 799 830	65 922	621 507	13 555 321	1 309 746	27 953 044	118 414 002	146 367 045